



องค์การบริหารส่วนตำบลหนองอี



แผนส่งเสริมการท่องเที่ยว ประจำปีงบประมาณ 2566

องค์การบริหารส่วนตำบลหนองอี อำเภอปลาปาก จังหวัดนครพนม

คำนำ

นโยบายในการพัฒนาบริการและส่งเสริมการท่องเที่ยวเพื่อให้ประเทศไทยเป็นศูนย์กลางการท่องเที่ยวเอเชีย โดยกำหนดเป้าหมายหลักในการพัฒนาด้านสาธารณูปโภค ที่พัก สาธารณสุขพื้นฐานการเข้าถึงแหล่งท่องเที่ยวรูปแบบการท่องเที่ยวที่หลากหลาย การเสนอวัฒนธรรมไทยที่เป็นเอกลักษณ์ การกำหนดมาตรฐานความปลอดภัยแก่นักท่องเที่ยว ซึ่งเป้าหมายดังกล่าวมีความจำเป็นต่ออาศัยความร่วมมือจากทุกฝ่าย เพื่อส่งเสริมให้การท่องเที่ยวของไทยได้พัฒนาอย่างเต็มศักยภาพ และบรรลุเป้าหมายได้ประโยชน์กันทุกฝ่ายและมีความยั่งยืน นโยบายดังกล่าวมีความสำคัญต่อการส่งเสริมการท่องเที่ยวทุกระดับโดยเฉพาะระดับท้องถิ่น ประกอบกับแผนการกระจายอำนาจให้แก่องค์กรปกครองส่วนท้องถิ่น และนอกจากนี้งานด้านการส่งเสริมการท่องเที่ยวแห่งประเทศไทยถ่ายโอนภารกิจด้านการท่องเที่ยวให้แก่องค์กรปกครองส่วนท้องถิ่น และนอกจากนี้งานด้านการส่งเสริมการท่องเที่ยวยังเป็นภารกิจตามอำนาจหน้าที่ขององค์กรปกครองส่วนท้องถิ่นตามที่กฎหมายกำหนด องค์กรปกครองส่วนท้องถิ่น ซึ่งมีแหล่งท่องเที่ยวและกิจกรรมด้านการท่องเที่ยวควรมีแนวทางในการดำเนินการเพื่อให้เกิดประโยชน์สูงสุดต่อชุมชนและการท่องเที่ยวโดยรวมของประเทศ โดยยึดหลักการส่งเสริมการท่องเที่ยวตามที่การท่องเที่ยวแห่งประเทศไทยใช้เป็นแนวทางและแนวปฏิบัติในการดำเนินงานด้านการท่องเที่ยว

องค์การบริหารส่วนตำบลหนองฮี เห็นว่าการจัดทำแผนส่งเสริมการท่องเที่ยวขององค์การบริหารส่วนตำบลหนองฮี เป็นสิ่งสำคัญที่องค์กรปกครองส่วนท้องถิ่นพึงกระทำ เพื่อเป็นการพัฒนาและส่งเสริมการท่องเที่ยวเป็นไปในทิศทางที่ถูกต้องและเหมาะสม ซึ่งต้องใช้การวางแผนอย่างเป็นระบบ จากนั้นการทำแผนงานและโครงการไปสู่การปฏิบัติ โดยมีการกำกับดูแลติดตามจนบรรลุวัตถุประสงค์ที่กำหนดไว้ จึงได้จัดทำแผนส่งเสริมการท่องเที่ยว ประจำปีงบประมาณ 2566 ขึ้น

(นางสาวมัลลิกา จันตรีไตรรัตน์)

ผู้ช่วยเจ้าพนักงานส่งเสริมการท่องเที่ยว

กันยายน 2565



สารบัญ

<u>เรื่อง</u>	<u>หน้า</u>
<u>ส่วนที่ 1 สถานการณ์และแนวโน้มการท่องเที่ยว</u>	1
- สถานการณ์ท่องเที่ยวโลก	1
- สถานการณ์ท่องเที่ยวอาเซียน	4
- สถานการณ์ท่องเที่ยวไทย	7
- สถานการณ์ท่องเที่ยวจังหวัดนครพนม	14
<u>ส่วนที่ 2 สภาพทั่วไปและข้อมูลพื้นฐานที่สำคัญของตำบลหนองฮี</u>	31
- คำขวัญประจำตำบลหนองฮี	31
- ประวัติความเป็นมา	31
- สภาพลักษณะภูมิประเทศ	32
- สภาพภูมิอากาศ	32
- สภาพเศรษฐกิจ	32
- โครงสร้างพื้นฐาน	34
- ประเพณีวัฒนธรรม	35
- ที่พัก	38
- ร้านอาหาร	38
- สินค้า OTOP ตำบลหนองฮี	38
<u>ส่วนที่ 3 สถานที่ท่องเที่ยวที่สำคัญในตำบลหนองฮี</u>	40
<u>ส่วนที่ 4 การวิเคราะห์ศักยภาพและเป้าหมายการท่องเที่ยว</u>	46
<u>ส่วนที่ 5 ข้อมูลปฏิทินกิจกรรมทางศาสนา ศิลปะ วัฒนธรรมและการท่องเที่ยว</u>	49



ส่วนที่ 1

สถานการณ์และแนวโน้มการท่องเที่ยว

สถานการณ์การท่องเที่ยวโลก

คาดท่องเที่ยวโลกจะฟื้นตัวภายในปี 2566



สภาการเดินทางและการท่องเที่ยวโลก หรือดับเบิลยูทีทีซี (WTTC) คาดการณ์ว่าการเดินทางและการท่องเที่ยวโลกจะฟื้นตัวกลับไปอยู่ระดับก่อนเชื้อไวรัสโคโรนา 2019 ระบาดได้ภายในปี 2566 ส่วนอาเซียนจะฟื้นตัวเต็มที่อย่างช้า ๆ

ดับเบิลยูทีทีซี เผยแพร่รายงานระหว่งการประชุมที่กรุงมะนิลาวันนี้ว่า อุตสาหกรรมนี้ น่าจะขยายตัวเฉลี่ยร้อยละ 5.8 ต่อปี ตั้งแต่ปี 2565 จนถึงปี 2575 แซงหน้าผลิตภัณฑ์มวลรวมภายในประเทศ หรือจีดีพี (GDP) ของโลกที่น่าจะขยายตัวเฉลี่ยร้อยละ 2.7 ต่อปีในช่วงเวลาเดียวกัน และจะสร้างงานใหม่ราว 126 ล้านตำแหน่ง รายงานคาดว่า การเดินทางและการท่องเที่ยวจะมีมูลค่า 8.35 ล้านล้านดอลลาร์สหรัฐ (ราว 282.63 ล้านล้านบาท) ในปีนี้ และ 9.6 ล้านล้านดอลลาร์สหรัฐ (ราว 324.94 ล้านล้านบาท) ในปี 2566 ซึ่งเป็นระดับก่อนเกิดโรคติดเชื้อไวรัสโคโรนา 2019 หรือโควิด-19 ในปี 2562 ขณะที่การจ้างงานจะกลับมาอยู่ที่ 300 ล้านคนในปีนี้ และ 324 ล้านคนในปีหน้าใกล้เคียงกับ 333 ล้านคนในปี 2562

รายงานระบุว่าเฉพาะภูมิภาคเอเชีย-แปซิฟิก จีดีพีของอุตสาหกรรมนี้น่าจะแตะ 3.4 ล้านล้านดอลลาร์สหรัฐ (ราว 115 ล้านล้านบาท) ในปี 2566 แต่ขณะนี้ฟื้นตัวช้ากว่าอเมริกาเหนือและยุโรป เนื่องจากหลายประเทศยังคงใช้มาตรการควบคุมพรมแดนเข้มงวด ส่วนเอเชียตะวันออกเฉียงใต้เริ่มมีผู้โดยสารเครื่องบินกลับมาแล้วเพราะยกเลิกระเบียบเข้าประเทศและการกักโรค แต่การฟื้นตัวเต็มที่ที่ยังเป็นไปอย่างช้า ๆ นางจูเลีย ซิมป์สัน ประธานดับเบิลยูทีทีซี กล่าวว่า อุตสาหกรรมนี้จะฟื้นตัวอย่างทรงพลังอย่างแท้จริง แต่แน่นอนว่าต้องขึ้นกับการเปิดประเทศของจีนอีกครั้ง และขอให้รัฐบาลทุกประเทศเปิดพรมแดน การท่องเที่ยวเคยครองสัดส่วน 1 ใน 10 ของจีดีพีโลก และการจ้างงานโลกในปี 2562 แต่โควิด-19 ได้ทำลายอุตสาหกรรมนี้จนมูลค่าลดลงไปครึ่งหนึ่ง และทำให้คน 62 ล้านคนตกงาน



ยูเอ็นระบุ การท่องเที่ยวโลกจะยังไม่กลับสู่สภาพก่อนโควิด จนกว่าจะถึงปี 2024 เป็นอย่างน้อย

องค์การการท่องเที่ยวโลก (World Tourism Organization) คาดว่าการท่องเที่ยวทั่วโลกจะยังไม่กลับคืนสู่ระดับก่อนเกิดโรคระบาดจนถึงปี 2024 เป็นอย่างน้อย เนื่องมาจากข้อจำกัดด้านต่างๆ ของแต่ละภูมิภาค

รายงานของ World Tourism Barometer ซึ่งเป็นหน่วยงานขึ้นตรง UN ในกรุงมาดริด ระบุว่าปัจจุบันโควิดสายพันธุ์โอมิครอนที่แพร่ระบาดอย่างรวดเร็วทั่วโลก แม้ว่าผู้ติดเชื้อจะมีอาการไม่รุนแรง แต่จะเป็นตัวขัดขวางการฟื้นตัวของการท่องเที่ยวในช่วงต้นปีนี้ หลังจากปีที่แล้ว (2021) มีอัตราการเติบโตของการท่องเที่ยวทั่วโลกเพิ่มขึ้นเพียง 4% จากปี 2020 ขณะที่รายได้จากการท่องเที่ยวในปี 2020 ซึ่งเป็นปีแรกที่มีการระบาดของโควิด-19 ในวงกว้าง ลดลงถึง 72% จากปี 2019

“อัตราการฟื้นตัวยังคงช้าและไม่สม่ำเสมอในภูมิภาคต่างๆ ทั่วโลก เนื่องมาจากข้อจำกัดด้านการเคลื่อนย้าย อัตราการฉีดวัคซีน และความมั่นใจของผู้เดินทางที่แตกต่างกันไป” องค์การการท่องเที่ยวโลกระบุในแถลงการณ์

ทั้งนี้ ยุโรปและอเมริกามีนักท่องเที่ยวต่างชาติมาเยือนเพิ่มขึ้น 19% และ 17% ตามลำดับ ในปี 2021 แต่ย่น้อยกว่าระดับก่อนช่วงเกิดโรคระบาดถึง 63% ภูมิภาคตะวันออกกลางมีจำนวนผู้เดินทางขาเข้าลดลง 24% ในปี 2021 ขณะที่ภูมิภาคเอเชียแปซิฟิกมีจำนวนผู้เดินทางขาเข้าลดลง 65% จากปี 2020 และลดลงถึง 94% จากช่วงก่อนเกิดโรคระบาด ส่วนผู้เดินทางเข้าแอฟริกาเพิ่มขึ้น 12% ในปี 2021 เมื่อเทียบกับปี 2020 แต่ก็ยังคงต่ำกว่าปี 2019 ถึง 74% ในแถลงการณ์ระบุเพิ่มเติมว่าผู้เชี่ยวชาญด้านการท่องเที่ยว ‘มองเห็นโอกาสที่ดีขึ้น’ สำหรับปี 2022 นี้ หลังจากความปั่นป่วนในช่วงต้นเดือนมกราคมที่ผ่านมา อันเนื่องมาจากคลื่นการระบาดของโอมิครอนทั่วโลก โดยหน่วยงานคาดการณ์ว่าจำนวนนักท่องเที่ยวต่างชาติจะเพิ่มขึ้น 30% ถึง 78% จากปี 2021 แต่ก็ยังคงต่ำกว่าในปี 2019

อย่างไรก็ดี ผู้เชี่ยวชาญส่วนใหญ่คาดว่า การท่องเที่ยวทั่วโลกจะยังไม่กลับคืนสู่ระดับเดียวกับช่วงก่อนเกิดโรคระบาดอย่างรวดเร็วที่สุดคือ ปี 2024 ขณะที่หลายประเทศที่ต้องพึ่งพาเม็ดเงินการท่องเที่ยวกำลังรอดคอยการกลับสู่ภาวะปกติอย่างใจจดใจจ่อ

“สัดส่วนในทางเศรษฐกิจของการท่องเที่ยวในปี 2021 เมื่อวัดจากจีดีพีโดยตรงสำหรับการท่องเที่ยว อยู่ที่ประมาณ 1.9 ล้านล้านเหรียญสหรัฐฯ ซึ่งสูงกว่า 1.6 ล้านล้านเหรียญสหรัฐฯ ในปี 2020 แต่ยังต่ำกว่ามูลค่าก่อนเกิดโรคระบาดที่ 3.5 ล้านล้านเหรียญสหรัฐฯ” แถลงการณ์ระบุ



สถานการณ์ท่องเที่ยวตลาดต่างประเทศ
 โดยงานวิเคราะห์ตลาดต่างประเทศ กองกลยุทธ์การตลาด ททท.
 ข้อมูล ณ เดือนมีนาคม 2565

ภาพรวมสถานการณ์ท่องเที่ยวตลาดต่างประเทศ

จำนวนนักท่องเที่ยวและรายได้ทางการท่องเที่ยวตลาดต่างประเทศ เดือนมกราคม - มีนาคม 2565

ภูมิภาค	จำนวนนักท่องเที่ยวต่างชาติ (คน)	อัตราการเติบโต (เทียบกับช่วงเดียวกันปีก่อน)	อัตราการเติบโต (เทียบกับไตรมาสก่อนหน้า)	รายได้ทางการท่องเที่ยว (ล้านบาท)	อัตราการเติบโต (เทียบกับช่วงเดียวกันปีก่อน)	อัตราการเติบโต (เทียบกับไตรมาสก่อนหน้า)
เอเชียตะวันออก	85,362	+1,538	+65	4,674	+892	+56
เอเชีย	45,471	+2,778	+84	2,139	+1,526	+61
เอเชียตะวันออกเฉียงเหนือ	39,891	+999	+47	2,535	+646	+52
ยุโรป	265,888	+2,596	+24	21,894	+1,775	+14
อเมริกา	33,875	+1,110	+0	2,691	+733	-10
เอเชียใต้	17,655	+3,104	+66	1,011	+1,784	+42
โอเชียเนีย	14,704	+2,578	+65	1,232	+1,794	+59
ตะวันออกกลาง	23,069	+2,646	+8	2,361	+1,905	+15
แอฟริกา	3,486	+868	+106	309	+600	+110
	444,039	+2,101	+30	34,173	1,424	+19

หมายเหตุ

ปี 2565

- สถิติจำนวนนักท่องเที่ยวต่างชาติ เดือน ม.ค. 65 คือ สถิติรายสัญชาติเบื้องต้น (Nationality) จาก กระทรวงการท่องเที่ยวและกีฬา
- สถิติจำนวนนักท่องเที่ยวต่างชาติ เดือน ก.พ.-มี.ค. 65 คือ เลขประมาณการ โดยงานวิเคราะห์ตลาดต่างประเทศ กกต. ณ วันที่ 22 มี.ค. 2565
- สถิติรายได้ทางการท่องเที่ยว เดือน ม.ค.-มี.ค. 65 คือ เลขประมาณการ โดยงานวิเคราะห์ตลาดต่างประเทศ กกต. ณ วันที่ 22 มี.ค. 2565

ปี 2564

- สถิติจำนวนนักท่องเที่ยวต่างชาติ คือ สถิติรายสัญชาติเบื้องต้น (Nationality) จาก กระทรวงการท่องเที่ยวและกีฬา
- สถิติรายได้ทางการท่องเที่ยว คือ เลขประมาณการ โดยงานวิเคราะห์ตลาดต่างประเทศ กกต.

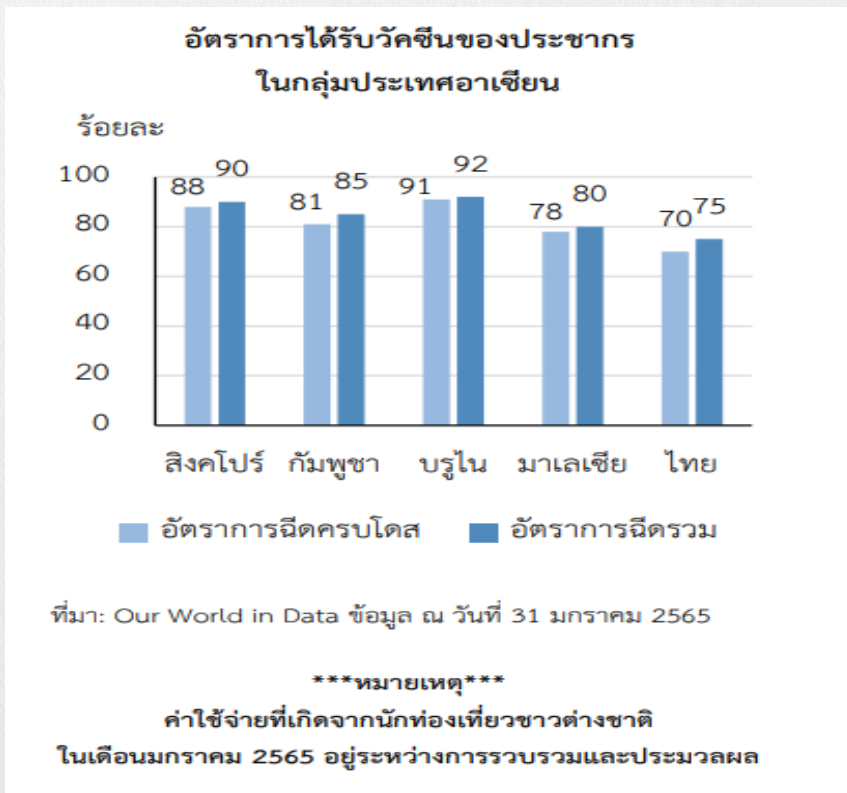


สถานการณ์การท่องเที่ยวอาเซียน

“การท่องเที่ยวระหว่างประเทศในกลุ่มประเทศอาเซียนปรับตัวเพิ่มมากขึ้น เนื่องจากการปรับลดมาตรการควบคุมการเดินทาง ขณะเดียวกันมีแนวโน้มที่ประเทศในภูมิภาคยุโรปจะดำเนินการยกเลิกมาตรการควบคุมที่เกี่ยวข้องกับโรค COVID-19 ”

ทิศทางการบินผู้เศรษฐกิจการท่องเที่ยวของอาเซียนและประเทศไทย จากการประชุมส่งเสริมการท่องเที่ยวอาเซียน ประจำปี 2565 (ATF 2022) ทิศทางการท่องเที่ยวเริ่มมีความชัดเจนและเป็นรูปธรรมมากขึ้น โดยเป้าหมายที่สำคัญยังคงเป็นการฟื้นฟูเศรษฐกิจท่องเที่ยวทั้งการท่องเที่ยวภายในประเทศรวมถึงระหว่างกลุ่มประเทศอาเซียนที่มีการอำนวยความสะดวกในการเดินทางผ่านบัตรรับรองการรับวัคซีนแบบดิจิทัล (Digital Vaccination Cards) ซึ่งรับรองและใช้ร่วมกันภายใน 10 ประเทศสมาชิกอาเซียน ทั้งนี้ ในฐานะที่ประเทศกัมพูชาเป็นประธานในอาเซียนได้ประกาศใช้ “Safe and Warm” ให้เป็นเครื่องหมายใหม่ของการท่องเที่ยวซึ่งเป็นส่วนหนึ่งของแผนรองรับการฟื้นตัวของการท่องเที่ยว

โดยทิศทางดังกล่าวได้แสดงออกผ่านการเปิดประเทศของกลุ่มประเทศอาเซียนแม้ว่านักท่องเที่ยวชาวต่างชาติยังไม่กลับมาอยู่ในระดับก่อนการระบาดของโรค COVID-19 โดยอัตราการเปลี่ยนแปลงของนักท่องเที่ยวของปี 2564 ลดลงร้อยละ 95 เมื่อเปรียบเทียบกับปี 2562 แต่ขยายตัวร้อยละ 131 เมื่อเปรียบเทียบกับปี 2563 ซึ่งสามารถกล่าวได้ว่าการท่องเที่ยวของกลุ่มประเทศอาเซียนกำลังฟื้นตัวจากการที่นักท่องเที่ยวชาวต่างชาติเดินทางมาท่องเที่ยวเพิ่มมากขึ้น



สำนักข่าว VNEXPRESS รายงานว่า หลังจากรัฐบาลเปิดประเทศรับการท่องเที่ยวจากต่างประเทศ และการท่องเที่ยวภายในเริ่มฟื้นตัว แต่เวียดนามกำลังขาดแคลนแรงงานคนในภาคการท่องเที่ยวอย่างหนัก ทำให้เกิดภาพชินตาที่เมืองท่องเที่ยวสำคัญ เช่น ดานังว่านักท่องเที่ยวต้องไปยืนรอเช็คอินเข้าพักเป็นเวลานานและหนาแน่น เจ้าของกิจการโรงแรมและแหล่งท่องเที่ยวประกาศรับสมัครพนักงานมาก่อนหน้านี้ แต่ไม่มีใครเข้ามาสมัคร หรือสมัครเข้ามาก็มีคุณสมบัติไม่เพียงพอจะทำงานได้ เวียดนามกำลังเจอปัญหา คนละทิ้งงานท่องเที่ยว เหมือนชาติต่างๆทั่วโลก หลังจากการระบาดของโควิด 19 ยาวนาน 2 ปี เพราะได้รับผลกระทบมากที่สุด และคนในวงกรรมการท่องเที่ยวตกงานมากที่สุดทั่วโลก เช่นเดียวกับที่ดานัง แหล่งท่องเที่ยวชื่อดังของเวียดนามเคยมีคนทำงานในอุตสาหกรรมท่องเที่ยวมากถึง 40,000 คน แต่เวลานี้ทิ้งงานไปหางานอื่นทำกันหมดแล้วและหลายคนลังเลที่จะกลับมาทำงานเดิม เพราะไม่มั่นใจในสถานการณ์ว่าจะมีการระบาดเกิดขึ้นหนักหน่วงอีกหรือไม่

ตัวแทนการท่องเที่ยวเวียดนาม เผยว่า ช่วงเวลานี้อาจต้องฝึกฝนนักศึกษาจบใหม่เข้ามาทำงานในสายงานนี้แทน เพื่อฟื้นฟูการท่องเที่ยวของเวียดนามเพราะเวลานี้ร้านอาหารทั่วประเทศใหญ่ เช่น โฮจิมินห์ซิตี ไม่มีพนักงานบริการนักท่องเที่ยวต่างชาติ จนทำให้เกิดการรออาหารนานหรือการเช็คบิลนาน หากปล่อยปัญหาขาดแคลนแรงงานหนักขึ้นเช่นทุกวันนี้ ลูกค้าและนักท่องเที่ยวจะไม่พอใจและส่งผลกระทบต่อการท่องเที่ยวเวียดนามอย่างแน่นอน การเรียกพนักงานกลุ่มเดิมมาฝึกงานใหม่อาจเป็นอีกทางเลือกหนึ่งด้วย ในช่วง 6 เดือนแรกของปี 2565 นักท่องเที่ยวภายในของเวียดนามเพิ่มจำนวนขึ้นร้อยละ 190 เป็น 60.8 ล้านคน เพิ่มขึ้นจากปี 2564 ซึ่งมีนักท่องเที่ยวภายในที่ 60 ล้านคน

อาเซียนมุ่งต่อสู้โรคระบาด-ฟื้นฟูการท่องเที่ยวในปี 2565

สมเด็จพระกนิษฐาธิราชเจ้าภูมิพลอดุลยเดช บรมนาถบพิตร นายกรัฐมนตรีกัมพูชาเปิดเผยในวันอังคาร (18 ม.ค.) ว่า การกิจหลักของสมาคมประชาชาติแห่งเอเชียตะวันออกเฉียงใต้ (อาเซียน) ปี 2565 คือ การต่อสู้กับการแพร่ระบาดของโรคโควิด-19 และการมุ่งฟื้นฟูภาคการท่องเที่ยว

สมเด็จพระกนิษฐาธิราชเจ้าภูมิพลอดุลยเดช บรมนาถบพิตร นายกรัฐมนตรีกัมพูชาเปิดเผยในวันอังคาร (18 ม.ค.) ว่า การกิจหลักของสมาคมประชาชาติแห่งเอเชียตะวันออกเฉียงใต้ (อาเซียน) ปี 2565 คือ การต่อสู้กับการแพร่ระบาดของโรคโควิด-19 และการมุ่งฟื้นฟูภาคการท่องเที่ยว

สมเด็จพระกนิษฐาธิราชเจ้าภูมิพลอดุลยเดช บรมนาถบพิตร นายกรัฐมนตรีกัมพูชาเปิดเผยในวันอังคาร (18 ม.ค.) ว่า การกิจหลักของสมาคมประชาชาติแห่งเอเชียตะวันออกเฉียงใต้ (อาเซียน) ปี 2565 คือ การต่อสู้กับการแพร่ระบาดของโรคโควิด-19 และการมุ่งฟื้นฟูภาคการท่องเที่ยว

นอกจากนี้ สมเด็จพระกนิษฐาธิราชเจ้าภูมิพลอดุลยเดช บรมนาถบพิตร นายกรัฐมนตรีกัมพูชาเปิดเผยในวันอังคาร (18 ม.ค.) ว่า การกิจหลักของสมาคมประชาชาติแห่งเอเชียตะวันออกเฉียงใต้ (อาเซียน) ปี 2565 คือ การต่อสู้กับการแพร่ระบาดของโรคโควิด-19 และการมุ่งฟื้นฟูภาคการท่องเที่ยว



ขณะเดียวกัน สมเด็จพระสันตปาปาฟรานซิสให้รัฐมนตรีการท่องเที่ยวอาเซียนประกาศการกลับมาเปิดการท่องเที่ยวอาเซียนอีกครั้งในวันนี้ (19 ม.ค.) จากเมืองสิหนุวิลล์ โดยระบุว่าในช่วง 2 ปีที่ผ่านมาวิกฤตโควิด-19 ส่งผลกระทบร้ายแรงต่อเศรษฐกิจและสังคม โดยเฉพาะอย่างยิ่งด้านการท่องเที่ยว

ขณะเดียวกัน สมเด็จพระสันตปาปาฟรานซิสได้เรียกร้องให้รัฐมนตรีการท่องเที่ยวและสถาบันสุขภาพของอาเซียนศึกษา และพัฒนาระบบร่วมกันเพื่อออกเอกสารรับรองการฉีดวัคซีนครบโดสในภูมิภาค สมเด็จพระสันตปาปาฟรานซิสระบุว่า “ผมยังอยากขอให้ประเทศสมาชิกอาเซียนพิจารณาผ่อนปรนข้อจำกัดด้านการเดินทางที่สอดคล้องกับหลักการเฝ้าระวังในระดับสูง”

ทั้งนี้กลุ่มอาเซียนมีสมาชิกทั้งหมด 10 ประเทศ ได้แก่ บรูไน กัมพูชา อินโดนีเซีย ลาว มาเลเซีย เมียนมา ฟิลิปปินส์ สิงคโปร์ ไทย และเวียดนาม

โดย สำนักข่าวอินโฟเควสท์ (19 ม.ค. 65)

*Fact



สถานการณ์ท่องเที่ยวไทย

ททท.เร่งดึงต่างชาติป้อนรายได้ท่องเที่ยว ปี 2566 ติด Top 5 โลก

การท่องเที่ยวของไทยอยู่ระหว่างพลิกฟื้นส่งผลให้ททท. ได้วางทิศทางส่งเสริมท่องเที่ยวปีหน้า โดยวางตำแหน่งทางการตลาดให้ในปี 2566 ไทยติดอันดับประเทศที่มีรายได้จากนักท่องเที่ยวต่างประเทศสูงสุด 1 ใน 5 ของโลก การสร้างรายได้ในปีหน้าจาก 3 ซีนาริโอ

นายยุทธศักดิ์ สุภสร ผู้ว่าการการท่องเที่ยวแห่งประเทศไทย (ททท.) เผยว่าปัจจุบันไทยมีนักท่องเที่ยวต่างชาติเดินทางเข้ามาแล้ว 2.7 ล้านคน ตลอดปีนี้คาดว่าจะมีไม่ต่ำกว่า 10 ล้านคน ส่วนตลาดท่องเที่ยวภายในประเทศอาจต้องดูแลสุขภาพการณีก่อน แต่โดยรวมน่าจะใกล้เคียงกับเป้าหมายการสร้างรายได้ปีนี้ที่ 1.5 ล้านล้านบาท

การทำงานของททท. ในปี 2566 จะมุ่งพลิกฟื้นอุตสาหกรรมท่องเที่ยวไทยสู่จุดหมายการท่องเที่ยวที่มุ่งเน้นคุณค่าและความยั่งยืน โดยมุ่งยกระดับมาตรฐานการท่องเที่ยว เพื่อฟื้นฟูอุตสาหกรรมในทุกมิติ โดยนอกจากการทำตลาดที่เน้นสร้างประสบการณ์การเดินทางที่มีความหมายและทรงคุณค่าให้กับนักท่องเที่ยว (Meaningful Travel) แล้ว ททท. จะไม่ใช่แค่ทำแต่เฉพาะงานด้านการตลาดเท่านั้น



แต่ยังจะเพิ่มบทบาทในการต่อยอดพัฒนาห่วงโซ่อุปทานหรือด้านซัพพลาย โดยบูรณาการความร่วมมืออย่างใกล้ชิดกับทุกภาคส่วนในอุตสาหกรรมท่องเที่ยวไทย เพื่อพัฒนาโครงสร้างพื้นฐานด้านการท่องเที่ยว การพัฒนาสิ่งอำนวยความสะดวกรวมถึงการปรับมาตรฐานต่างๆ ให้เกิดความสมดุลรองรับการกลับมาของนักท่องเที่ยว

สำหรับเป้าหมายการทำงานของททท. ในปี 2566 เราวางเป้าหมายตำแหน่งทางการตลาด ที่จะทำให้ไทยมีรายได้จากนักท่องเที่ยวต่างประเทศ ดิติดอันดับ 1 ใน 5 ของโลก จากก่อนเกิดโควิดที่ไทยอยู่ในอันดับ 4 ของโลก

ทั้งยังไว้วางเป้าหมายเชิงเศรษฐกิจในปี 2566 ไว้ใน 3 سيناريو โดยคาดว่าจะมีรายได้จากนักท่องเที่ยวทั้งเที่ยวในประเทศและต่างชาติเที่ยวไทยอยู่ที่ระหว่าง 1.25-2.38 ล้านล้านบาท

“ดังนั้นเบื้องต้น ททท. จึงตั้งเป้าการท่องเที่ยวในปี 2566 โดยยึดกรณีฐาน (Base Case) ดึงจำนวนนักท่องเที่ยวกลับมาได้ราว 50% ของปี 62 และมีรายได้จากการท่องเที่ยวกลับมาได้ 80% ของปี 62 ซึ่งจะมีรายได้จากการท่องเที่ยวรวมทั้งสิ้น 1.73 ล้านล้านบาท แบ่งเป็นรายได้จากต่างประเทศ 970,000 ล้านบาท และรายได้หมุนเวียนจากตลาดคนไทย 760,000 ล้านบาท และคาดว่าในปี 67 จะกลับมาได้ไม่น้อยกว่าปี 62 ขณะที่ภายใต้สถานการณ์ท่องเที่ยวที่เอื้ออำนวยในทุกด้าน (Best Case Scenario) คาดว่าจะมีรายได้รวมอยู่ที่ 2.38 ล้านล้านบาท ประกอบด้วยสัดส่วนของรายได้จากตลาดต่างประเทศ 1.5 ล้านล้านบาท และตลาดในประเทศ 880,000 ล้านบาท”

ในปีหน้าแม้จะมีปัจจัยเรื่องของเงินเฟ้อ ภาวะเศรษฐกิจโลกถดถอย ราคาพลังงานที่เพิ่มสูงขึ้นเป็นปัจจัยลบสำหรับตลาดต่างประเทศ และพายุเศรษฐกิจสำหรับตลาดในประเทศ แต่ททท. ก็จะต้องเดินหน้าต่อในการชุกกลยุทธ์ Meaningful Travel ในการดึงดูดให้นักท่องเที่ยวเดินทางมาไทยหลังโควิด-19 ทำให้การเดินทางครั้งใหม่ของนักท่องเที่ยวได้รับประสบการณ์ที่มีค่าได้ค้นพบตัวเองหรือชวนมา REUNION ที่เมืองไทยทำให้เขารู้สึกคุ้มค่าในการเดินทางมาเที่ยวท่ามกลางปัจจัยลบต่างๆ ที่มี



ส่วนทิศทางการทำตลาดต่างประเทศ ททท. จะกำหนดเซ็กเมนต์และกำหนดพื้นที่เสนอขาย ในละแวกภูมิภาคอย่างชัดเจน โดยในภูมิภาคยุโรปแอฟริกาและตะวันออกกลาง จะเน้นเจาะเซ็กเมนต์ ในกลุ่มลัทธิ (LGBTQ และฮันนีมูน) กลุ่มครอบครัว กลุ่มมิลเลนเนียล กลุ่มรีไทร์ โดยเสนอขาย พื้นที่กรุงเทพ ชลบุรี เชียงใหม่ ภูเก็ต ประจวบคีรีขันธ์ เพชรบุรี กระบี่ พังงา สุราษฎร์ธานี ตราราด เชียงราย ขณะที่ภูมิภาคอเมริกาจะเน้นเซ็กเมนต์ กลุ่มมิลเลนเนียล กลุ่มลัทธิ (LGBTQ) เสนอขาย พื้นที่กรุงเทพ เชียงใหม่ เชียงราย แม่ฮ่องสอน กระบี่ พังงา ภูเก็ต สุราษฎร์ธานี พระนครศรีอยุธยา

ด้านภูมิภาคเอเชียตะวันออก จะเจาะเซ็กเมนต์ผู้สูงวัย กลุ่มดิจิทัลโนแมด ซึ่งนอกจากขาย กรุงเทพ เชียงใหม่ ภูเก็ต หัวหิน ก็จะไปขายพื้นที่เชื่อมโยงเชียงใหม่+ลำพูน+แม่ฮ่องสอน ภูเก็ต+ กระบี่+พังงา ชลบุรี+ระยอง+ตราด ภูมิภาคอาเซียน เอเชียใต้และโอเชียเนีย รุกเซ็กเมนต์ งาน แต่งงาน กลุ่มครอบครัว กลุ่มมุสลิม เสนอขาย กรุงเทพ พัทยา เขาใหญ่ หัวหิน เชียงใหม่ สระแก้ว หนองคาย เป็นต้น

ทั้งนี้ ททท. จะมุ่งกระตุ้นให้เกิดการเดินทางท่องเที่ยวตลอดทั้งปี ไม่ใช่แค่มีช่วงโลว์ซีซั่น และไฮซีซั่นเหมือนที่ผ่านมา อาทิ การเปิดตลาดเชิงพื้นที่ใหม่ๆ เช่น ซาอุดีอาระเบีย การขยายพื้นที่ เมืองรองในตลาดเดิม อาทิ พอร์ตแลนด์, เซาท์เบนด์ สหรัฐอเมริกา

ขณะที่ทำตลาดระยะใกล้หรือภูมิภาคเอเชีย เรายังไม่ได้มองนักท่องเที่ยวจีน แต่เน้นพื้นที่ ตลาดกลุ่มกระแสหลักคุณภาพอย่างอินเดีย อาเซียนเน้นเพิ่มโอกาสการเดินทางเข้าไทยทั้งบก น้ำ อากาศ โดยทางอากาศ ตั้งเป้าเพิ่มที่นั่งบนเครื่องบินกลับเข้าไทย 80% ของปี 62 รวมไปถึงการ พลิกโฉมเปลี่ยนมุมมอง สร้างภาพจำใหม่ให้ไทยผ่านการนำเสนอความใหม่ใน 5 รูปแบบ ได้แก่

- New Segment เจาะกลุ่มตลาดศักยภาพกลุ่มใหม่ๆ ที่มีแนวโน้มเติบโต
- New Area เจาะพื้นที่ตลาดใหม่
- New Partner ร่วมมือกับคู่ค้าพันธมิตรรายใหม่
- New Infrastructure ใช้ประโยชน์จากการคมนาคมรูปแบบใหม่ในการส่งเสริม การท่องเที่ยว
- New Way ที่จะนำเสนอการท่องเที่ยวรูปแบบใหม่ที่ชูเรื่องการรักษาสิ่งแวดล้อม ด้วยกิจกรรมที่จับต้องได้

ในด้านตลาดในประเทศจะเน้นส่งเสริมให้คนไทยเดินทางเที่ยวทุกวันหรือ 365 มหัตศจรรย์ เมืองไทยเที่ยวได้ทุกวัน ที่จะกำหนดธีมการท่องเที่ยวในแต่ละวันไม่ว่าจะเป็นสายไหนๆ สายมู สายกิน สายเที่ยว ที่จะมีการนำเสนอเมนูประสบการณ์การเดินทางท่องเที่ยวทั้ง 5 ภาค

โดยนำเสนออัตลักษณ์และสิ่งที่น่าสนใจ ได้แก่ เที่ยวไทย 5 ภาค Amazing ยิ่งกว่าเดิม ภาคเหนือ : เสน่ห์วันวานเมืองเหนือ ภาคอีสาน : หลงรักแผ่นดินถิ่นอีสาน ภาคตะวันออก : สบาย สบายภาคตะวันออก ภาคใต้ : หรอยแรงแหล่งใต้ ภาคกลาง : เทรนด์ C 2 ภาคกลาง และนำเสนอ เมนูเปิดประสบการณ์ใหม่เมืองรองในแต่ละภาคเน้นสื่อสารให้เห็นถึงโอกาสที่ต้องเสียไปกับการใช้ชีวิตใต้หน้ากากให้คนไทยกลับมาเดินทางครั้งใหม่ภายใต้แนวคิดการสื่อสารตลาดในปีหน้า “โมเมนต์ ที่ใช้สร้างได้ไม่ต้องรอ”



ทั้งนี้ ททท. จะกระตุ้นคนไทยเดินทางท่องเที่ยวได้ทุกวัน ผ่านแคมเปญ “365 วัน มหัศจรรย์เมืองไทย...เที่ยวได้ทุกวัน” ชูความแตกต่างอย่างมีเอกลักษณ์ของแต่ละภาค กำหนดธีมการท่องเที่ยวในแต่ละวัน รองรับความต้องการของ “นักท่องเที่ยวทุกสาย” เช่น สายมู สายกิน และสายช้อปปิ้ง เพื่อเพิ่มมูลค่าการใช้จ่ายของนักท่องเที่ยว และรักษาจำนวนวันพักผ่อนด้วยเรื่องราวสร้างสรรค์และกิจกรรมท่องเที่ยวน่าสนใจ

“ในเมื่อเราเปิดประเทศได้คนไทยก็ออกไปเที่ยวต่างประเทศได้เช่นกัน จึงต้องสร้างประเทศไทยให้เป็นประเทศที่พร้อมมอบประสบการณ์ท่องเที่ยวได้ทุกวัน”



อันดับของไทยในด้านต่าง ๆ จากผลสำรวจทั่วโลก ปี ๒๕๖๕

ด้านการท่องเที่ยว

- อันดับ ๑** เกาะพะงัน เป็นสถานที่ที่เหมาะสมสำหรับการทำงานที่สุดในโลก ประจำปี ๒๕๖๕ (Workation) (ที่มา: William Russell.com)
- อันดับ ๑ (ในเอเชียแปซิฟิก)** กรุงเทพฯ เป็นเมืองที่นักท่องเที่ยวทั่วโลกชื่นชอบมากที่สุด (Best City) ในการท่องเที่ยวเอเชียแปซิฟิก (ที่มา: นิตยสาร DestinAsian)
- อันดับ ๓ และ ๔ (ในเอเชียแปซิฟิก)** "เกาะที่ดีที่สุด" ภูเก็ต และ เกาะสมุยในภาคการท่องเที่ยวในภูมิภาคเอเชียแปซิฟิก (ที่มา: นิตยสาร DestinAsian)
- อันดับ ๔** จุดหมายปลายทางท่องเที่ยวที่น่ามาเยือนมากที่สุดในโลก หลังสถานการณ์โควิด-๑๙ (ที่มา: Visa Global Travel Intentions Study)
- อันดับ ๘** ประเทศที่มีความปลอดภัยในการเดินทางสูงที่สุด (ที่มา: Berkshire Hathaway Travel Protection)
- อันดับ ๑๔** ประเทศที่มีผู้เข้าชมใน Street View มากที่สุดจากทั่วโลก (ที่มา: Google Street View)
- อันดับ ๒๐** "ต้มยำกุ้ง" ซุปที่ดีที่สุดในโลกในปี ๒๐๒๒ ของ CNN Travel ในปี ๒๕๖๕ (ที่มา: CNN Travel)

www.mfa.go.th MFA Thailand

ขอบคุณภาพ และข้อมูลจาก : กระทรวงการต่างประเทศ, การท่องเที่ยวแห่งประเทศไทย (ททท.)

นอกจากนี้ประเทศไทยยังติดอันดับของโลกในด้านการท่องเที่ยวอื่น ๆ อีก ดังนี้

- อันดับ 4 จุดหมายปลายทางท่องเที่ยวที่น่ามาเยือนมากที่สุดในโลก หลังสถานการณ์โควิด-19 (ที่มา: Visa Global Travel Intentions Study)
- อันดับ 8 ประเทศที่มีความปลอดภัยในการเดินทางสูงที่สุด (ที่มา: Berkshire Hathaway Travel Protection)
- อันดับ 14 ประเทศที่มีผู้เข้าชมใน Street View มากที่สุดจากทั่วโลก (ที่มา: Google Street View)
- อันดับ 20 "ต้มยำกุ้ง" ซุปที่ดีที่สุดในโลกในปี 2022 ของ CNN Travel ในปี 2565 (ที่มา: CNN Trave



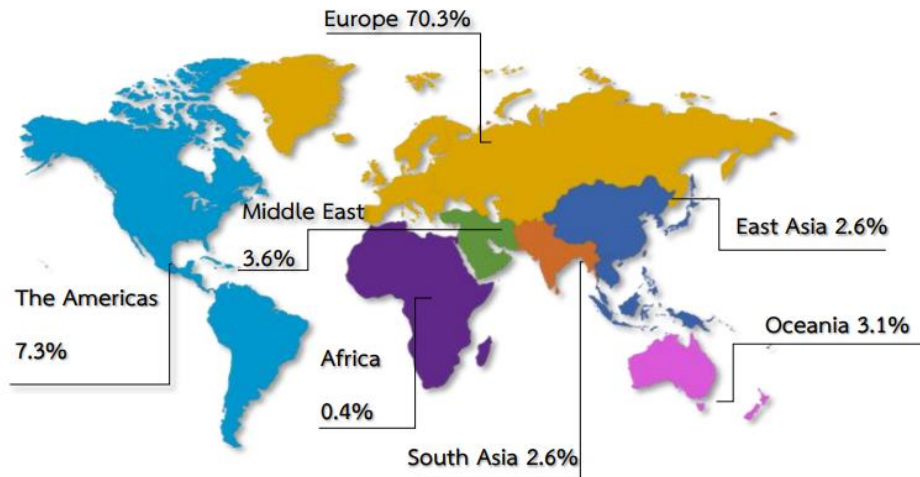


ประเทศไทยมีสถานที่ท่องเที่ยวมากมายหลากหลายประเภทครอบคลุมทั้งป่าเขา น้ำตก ทะเล ศิลปะ วัฒนธรรม ประเพณี และโบราณสถาน สามารถเที่ยวกันได้ตลอดทั้งปี เหนือจรดใต้ ด้วยเสน่ห์ที่ยากหาใครเปรียบจึงทำให้แหล่งท่องเที่ยวของไทยได้รับความนิยมจนก้าวไปติดอันดับต้น ๆ ของโลก

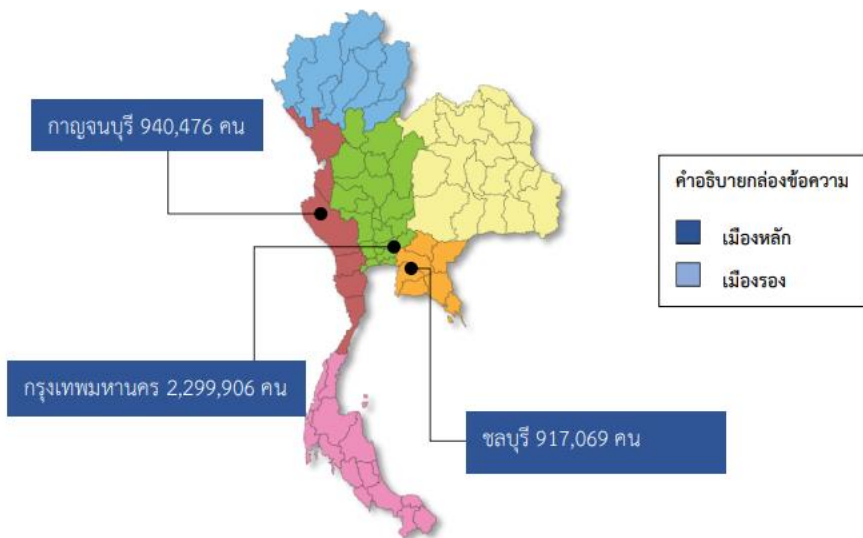
ไม่นานมานี้ กระทรวงการท่องเที่ยวและกีฬาได้รวบรวมผลการจัดอันดับของประเทศไทยในด้านต่าง ๆ จากผลการสำรวจทั่วโลกปี 2565 โดยเฉพาะด้านการท่องเที่ยวที่เป็นแม่เหล็กดึงดูดนักท่องเที่ยวต่างชาติเดินทางเข้ามาในประเทศไทย เมื่อช่วงก่อนเกิดการระบาดของโควิด-19 เกือบ 40 ล้านคน ดึงดูดรายได้เข้าประเทศกว่า 2 ล้านล้านบาท



สัดส่วนของนักท่องเที่ยวต่างชาติที่เดินทางเข้ามาท่องเที่ยวประเทศไทย เดือนมกราคม 2565



จังหวัดที่มีจำนวนผู้เยี่ยมชมคนไทยสูงสุด 3 อันดับแรก เดือนมกราคม 2565^P



^P Preliminary ข้อมูลเบื้องต้น



สถานการณ์ท่องเที่ยวจังหวัดนครพนม



นครพนมอีกหนึ่งจังหวัดน่าเที่ยวในภาคอีสาน ด้วยที่ตั้งของเมืองนี้ที่อยู่ติดริมฝั่งโขง ทำให้มีทัศนียภาพอันสวยงาม บรรยากาศแสนสงบ ผู้คนเป็นมิตร เหมาะสำหรับมาพักผ่อน ปล่อยใจ ใช้ชีวิตแบบช้า ช้า เป็นดินแดนแห่งพระธาตุศักดิ์สิทธิ์ นอกจากพระธาตุพนมปูชนียสถานคู่บ้านคู่เมืองอันมีชื่อเสียงแล้ว ยังเป็นที่ประดิษฐานของพระประจำวันเกิดที่แสนงดงามทั้ง 7 วัน อีกทั้งยังมากด้วยเรื่องราวทางประวัติศาสตร์ที่ทรงคุณค่า เต็มไปด้วยสถาปัตยกรรมเก่าแก่น่าเยี่ยมชม จนทำให้ผู้คนต่างให้จำกัดความของนครพนมว่าเป็นเมืองแห่งความสุขที่ควรพักผ่อนไว้ในแผนที่การเดินทางที่นำมาเยือน





NAKHON PHANOM

เมืองน่าอยู่ ประเพณีชฎากษัตริย์ล้านช้าง
และจินตอนใต้ - ตะวันออก



คำขวัญจังหวัดนครพนม “พระธาตุพนมค่าล้ำ วัฒนธรรมหลากหลาย เรณูผู้ไท เรือไฟโสภา งามตาฝั่งโขง”



ยุทธศาสตร์การพัฒนাজังหวัดนครพนม

ยุทธศาสตร์ชาติ 20 ปี
(พ.ศ. 2561 - 2580)

มั่นคง มั่งคั่ง ยั่งยืน
การปฏิรูปประเทศ

ยุทธศาสตร์ที่ 1 ด้านความมั่นคง

ยุทธศาสตร์ที่ 2 ด้านการสร้างโอกาสและความเสมอภาคทางสังคม

ยุทธศาสตร์ที่ 3 ด้านการพัฒนาและเสริมสร้างศักยภาพทรัพยากรมนุษย์

ยุทธศาสตร์ที่ 4 ด้านการสร้างโอกาสและความเสมอภาคทางสังคม

ยุทธศาสตร์ที่ 5 ด้านการสร้างการเติบโตบนคุณภาพชีวิตที่เป็นมิตรกับสิ่งแวดล้อม

ยุทธศาสตร์ที่ 6 ด้านการปรับสมดุลและพัฒนาระบบการบริหารจัดการภาครัฐ

ด้านการเมือง	ด้านการบริหารราชการแผ่นดิน	ด้านกฎหมาย	ด้านกระบวนการยุติธรรม	ด้านเศรษฐกิจ	ด้านทรัพยากรธรรมชาติและสิ่งแวดล้อม	ด้านสาธารณสุข	ด้านสื่อสารมวลชนเทคโนโลยีสารสนเทศ	ด้านสังคม	ด้านพลังงาน	ด้านการป้องกันและบรรเทาภัยพิบัติ
--------------	----------------------------	------------	-----------------------	--------------	------------------------------------	---------------	-----------------------------------	-----------	-------------	----------------------------------

แผนพัฒนাজังหวัดนครพนม ระยะ: 5 ปี (พ.ศ. 2561 - 2565)



1 การพัฒนาคุณภาพ
ทางการท่องเที่ยวและบริการ
4 โครงการ 60.81
ล้านบาท

2 การพัฒนาการเกษตร
และอุตสาหกรรมการเกษตร
เป็นมิตรกับสิ่งแวดล้อม
1 โครงการ 36
ล้านบาท

3 การพัฒนาการค้า
และการลงทุน
1 โครงการ 36
ล้านบาท

งบประมาณจังหวัด
ปี 2565
7 โครงการ
142.36
ล้านบาท

ประเด็น
การพัฒนา
จังหวัด **6**
ด้าน

4 การพัฒนาสังคมและ
คุณภาพชีวิต
เพื่อสร้างความสุข
อย่างยั่งยืน
1 โครงการ 0.55
ล้านบาท

งบบริหารจัดการ
จังหวัด
9
ล้านบาท

การบริหารจัดการทรัพยากร
ธรรมชาติและสิ่งแวดล้อม
6
- โครงการ -
ล้านบาท

5 การรักษาความมั่นคง
และความสงบเรียบร้อย
-
ล้านบาท - โครงการ

เป้าหมายการพัฒนาจังหวัดนครพนม



เป้าหมายการพัฒนาจังหวัด :
เมืองน่าอยู่ประตูเศรษฐกิจสู่อาเซียน และจับตอนใต้ - ตะวันออก
ตัวชี้วัดเป้าหมายการพัฒนา :
ผลิตภัณฑมวลรวมต่อหัวเพิ่มขึ้น ร้อยละ 3 (ฐานปี 62 = 80,956 บาทต่อคนต่อปี)

จุดเน้นการพัฒนาก็สำคัญ





1 | ศักดิ์สิทธิ์ที่สุด
 “พระธาตุพนม”
 และ พระธาตุประจำวันเกิด

2 | สวยที่สุด
 “สะพานมิตรภาพ 3 (นครพนม - คำม่วน)”

3 | งามที่สุด
 “ทิวทัศน์ริมฝั่งโขง”

มานครพนม ชม 3 ที่สุด

จังหวัดนครพนมเป็นเมืองริมน้ำโขง ที่มีทิวทัศน์ที่งดงาม มีสโลแกนที่ใช้ในการส่งเสริมการท่องเที่ยว คือ “มานครพนม ชมสามที่สุด สู่สุขที่สุด” ได้แก่ **ศักดิ์สิทธิ์ที่สุด** คือ องค์พระธาตุพนม และพระธาตุประจำวันเกิดครบทั้ง 7 วัน **สวยที่สุด** คือ สะพานมิตรภาพ 3 (นครพนม - คำม่วน) และ **งามที่สุด** คือ ทิวทัศน์ริมฝั่งโขง ซึ่งจังหวัดนครพนมมีเขื่อนรับโขงและเขื่อนจันทน์ยาวกว่า 35 กิโลเมตร มีลมน้ำيار “อภินิหารศรีสัตตมาราช” และทิวทัศน์ที่สวยงามและยาวที่สุดในประเทศไทย เรียกว่า “สวรรค์ชายโขง” มีเป้าหมายการพัฒนาจังหวัดนครพนมให้ป็น “เมืองน่าอยู่” โดยมีสโลแกนส่งเสริมการท่องเที่ยว คือ “นอนนครพนม 1 คืน อายุยืนเพิ่มขึ้นอีก 1 ปี”

สู่..สุขที่สุด



นอน นครพนม 1 คืน อายุยืน 1 ปี

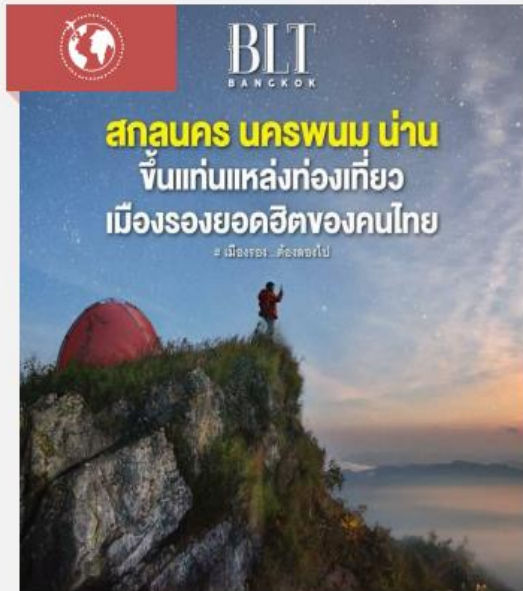
NAKHON PHANOM TOURISM SITUATION AND TRENDS

สถานการณ์และแนวโน้มการท่องเที่ยวของจังหวัดนครพนม



นักท่องเที่ยวที่มาจากเมืองจังหวัดนครพนมส่วนใหญ่ เป็นนักท่องเที่ยวชาวไทย อย่างไรก็ตามแนวโน้มของนักท่องเที่ยวต่างชาติที่เดินทางมาท่องเที่ยวในจังหวัดนครพนมมีแนวโน้มสูงขึ้นในทุก ๆ ปี

- การส่งเสริมและพัฒนาความพร้อมของแหล่งและกิจกรรมการท่องเที่ยว
- ท่องเที่ยว 3 อรรถม อรรถมม อรรถมชาติ วิวัฒนาการ**
- ยกระดับส่งเสริมการท่องเที่ยวเชิงประวัติศาสตร์และเชิงพระพุทธศาสนา
 - ยกระดับและพัฒนากิจกรรมการเดินทางเข้ามาในจังหวัดตามเส้นทางสายมรดก
 - การส่งเสริมให้มีการอนุรักษ์ไว้ในวิถีความเป็นอยู่ของหลากหลายชนชาติพันธุ์
 - การส่งเสริมแหล่งและกิจกรรมการท่องเที่ยวเชิงกีฬาและนันทนาการ (เพื่อเป็นสินค้าใหม่)
 - การส่งเสริมให้มีแหล่งและกิจกรรมการท่องเที่ยวเชิงเกษตรเชิงนิเวศ (เพื่อเป็นสินค้าใหม่)



อ้างอิงจากข้อมูลจากจำนวนความต้องการเดินทางทางอากาศของเอ็กซ์พีเดีย ตั้งแต่วันที่ 1 มกราคม - 1 พฤศจิกายน 2561 โดยเปรียบเทียบในช่วงเวลาเดียวกันมี 2560



AGRICULTURAL POTENTIAL



จังหวัดนครพนม มีพืชเศรษฐกิจที่สำคัญ ประกอบด้วย

“ข้าวเจ้านาปี ข้าวเหนียวนาปี ยางพารา มันสำปะหลัง สับปะรด ลิ้นจี่ มพ.1 และผลไม้ไร้เมล็ด”

สัตว์น้ำที่นิยมเลี้ยง ได้แก่ ปลาบิล ปลาตะเพียน (สาวยิม) ปลาล่อง ปลาตะเพียน ลูกจิ้งจก

ปศุสัตว์ ได้แก่ โคเนื้อ กระบือ สุกร ไก่ ไก่รวม

จังหวัดนครพนมมีการส่งออกสัตว์ไปบ่อกรงชาวต่างชาติ โดยปศุสัตว์และชิ้นส่วนของสัตว์ออกสู่ตลาดได้แก่ โค กระบือ ลูกสุกร ชิ้นส่วนไก่แช่เย็น ไก่ไข่ ไก่เนื้อ ชิ้นส่วนสุกร และสัตว์ประเภทอื่นๆ เช่น แมะ

ปริมาณสัตว์ส่งออกมากเป็นอันดับแรก ได้แก่ **ไก่เนื้อ** อันดับสอง ได้แก่ **ไก่ไข่ปลา** และอันดับสาม ได้แก่ **การส่งออกโค**

<p>ข้าว</p>	<p>ข้าวเจ้านาปี ปลูกมากอยู่ที่ อำเภอเมือง นครพนม อำเภอนาทม และอำเภอปลาปาก</p> <p>ข้าวเหนียวนาปี ปลูกมากอยู่ที่ อำเภอศรีสงคราม อำเภอมืองนครพนม และอำเภอโพนสวรรค์</p>	<p>โคเนื้อ</p>	<p>นครพนมแหล่งโคเนื้อสุ่มดำไชย</p> <p>ปริมาณการผลิตโคเนื้อจังหวัดนครพนม รวมทั้งสิ้น 74,717 ตัว ผลิตมากไปขึ้นที่อำเภอเมืองนครพนม อำเภอนาทม และอำเภอนาหว้า</p>	<p>ปลา</p>	<p>ปลาสุ่มดำไชย สุ่มดำสงคราม</p> <p>ปลาบิล ปลาล่อง ปลาตะเพียน ปลาตะเพียน เป็นต้น</p>
<p>ไก่รวม</p>	<p>ไก่รวมนครพนม</p> <p>ปริมาณการผลิตไก่รวมจังหวัดนครพนม ปี 61 รวม 4,093 ตัว ผลิตมากในพื้นที่อำเภอเมือง อำเภอเรณูนคร (จำนวนไก่รวมที่เลี้ยงไว้จังหวัดนครพนม ประมาณ 28,000 ตัว)</p>	<p>ลิ้นจี่ มพ. 1</p>	<p>ผลัด ลูกโต เปลือกสีอมส้ม มีรสชาติเปรี้ยวอมหวาน เนื้อกรอบเหนียว</p> <p>ให้ผลผลิตในช่วงเดือนมิถุนายน - เดือนเมษายน ปลูกมากอยู่ที่ อำเภอเมืองนครพนม</p>	<p>สับปะรดท่าอุเทน</p>	<p>เงืงหวานดำ</p> <p>ปลูกมากอยู่ที่ อำเภอท่าอุเทน อำเภอโพนสวรรค์</p>
<p>แตงโมไร้เมล็ด</p>	<p>แตงโมแปง หวาน กรอบ อร่อย</p> <p>มีขึ้นปลูก แตงโมไร้เมล็ด รวม 1,440 ไร่ ผลผลิต 4,920.48 ตัน ผลผลิตเฉลี่ย 3,417 กก./ไร่ ปลูกมากที่ลุ่มอยู่ที่ อำเภอศรีสงคราม ได้รับการคัดเลือกเป็น OTOP Product Champion ระดับ 4 ดาว ติดต่อกัน 5 ปี และได้รับการรับรองการผลิตปลอดภัย ตามหลักการเกษตรที่ดี มาตรฐาน GAP (Good Agriculture Practices) ของกรมวิชาการเกษตร</p>				

POSITIONING

SEZ NAKHON PHANOM

ธุรกิจการค้าชายแดนและโลจิสติกส์

- ศูนย์กลางการขนส่งและโลจิสติกส์
- เมืองผลิตอาหารปลอดภัย ผลิตสินค้าแปรรูปการเกษตร และศูนย์ธุรกิจการค้าสู่ตลาดกลาบลินค้าเกษตร
- เมืองท่องเที่ยวเชิงธรรมชาติ และวัฒนธรรม



การสรรหาและคัดเลือกผู้พัฒนาพื้นที่เขตพัฒนาเศรษฐกิจพิเศษนครพนม

เมื่อวันที่ 17 กรกฎาคม 2562

ได้มีพิธีลงนามสัญญาเช่าที่ราชพัสดุเขตพัฒนาเศรษฐกิจพิเศษนครพนม ระหว่างกรมธนารักษ์ และบริษัท เจซีซี อินเตอร์เนชั่นแนล จำกัด



สักการะพระธาตุศักดิ์สิทธิ์ขึ้นชื่อของนครพนม

พระธาตุพนม

พระธาตุพนมประดิษฐานอยู่ในอำเภอธาตุพนม ณ วัดพระธาตุพนมวรมหาวิหาร เป็นพระธาตุประจำปีเกิดของผู้ที่เกิดวันอาทิตย์ พระธาตุพนมไม่เพียงแต่เป็นศูนย์รวมจิตใจของชาวนครพนมเท่านั้นยังเป็นที่เคารพของชาวไทยภาคอื่น ๆ และชาวลาวอีกด้วย ว่ากันว่าถ้าใครได้มานมัสการพระธาตุครบ 7 ครั้ง จะถือว่าเป็น “ลูกพระธาตุ” เป็นสิริมงคลแก่ชีวิต และจะมีความเจริญรุ่งเรืองหรือแม้แต่การได้มากราบพระธาตุพนม 1 ครั้ง ก็ถือเป็นมงคลแก่ชีวิตแล้ว



พระธาตุเรณูนคร

เมื่อมาสักการะพระธาตุพนมแล้วแน่นอนต้องแวะมาพระธาตุเรณูนคร อีกหนึ่งพระธาตุศักดิ์สิทธิ์ขึ้นชื่อของนครพนม พระธาตุเรณูนคร ประดิษฐานอยู่วัดพระธาตุเรณู องค์พระธาตุมีสีชมพูงดงามโดดเด่น เป็นพระธาตุประจำวันจันทร์เชื่อกันว่าผู้ที่ไปนมัสการจะได้รับอานิสงส์ ส่งผลให้มีวรรณะงดงาม ผุดผ่องดั่งแสงจันทร์ นอกจากนี้ภายในโบสถ์ยังประดิษฐานพระองค์แสน เป็นพระพุทธรูปทองคำศิลปะแบบลาวปางสมาธิ พระคู่บ้านของอำเภอเรณูนคร มีพุทธลักษณะสวยงามมาก





แซะ ซิล เที้ยวริมฝั่งโขงในตัวเมืองนครพนม

มาถึงนครพนมอีกหนึ่งกิจกรรมห้ามพลาดนั่น คือเข้าตัวเมืองนครพนม ชมบรรยากาศริมโขงให้ผ่อนคลายสบายอารมณ์ นครพนมมีถนนที่ทอดยาวเรียงฝั่งแม่น้ำโขงชื่อว่า ถนนสุนทรวิจิตร ถนนเส้นนี้ได้จัดทำเป็นเส้นทางเดินและเส้นทางจักรยานบรรยากาศสุดชิล ลมพัดเย็นสบายโดยเฉพาะในฤดูหนาว อากาศเย็นราวกับเดินเที่ยวอยู่บนดอยในภาคเหนือ เหมาะสำหรับมาเดินเล่นสูดบรรยากาศบริสุทธิ์ในยามเช้าหรือยามเย็น ฝั่งตรงข้ามของถนนสุนทรวิจิตร คือ วิวทิวทัศน์ภูเขาทินปุ่นที่เรียงรายทางฝั่งลาว สวยสดงดงาม นอกจากนี้ยังมีสถานที่ท่องเที่ยวที่น่าสนใจที่ตั้งอยู่บริเวณเลียบริมโขงอีกหลายแห่ง ที่ไม่ควรพลาดมาแวะชม

บรรยากาศริมโขงในตอนเช้า





ธีมโขง นครพนม
www.paiduaykan.com
www.facebook.com/paiduaykantravel



ธีมโขง นครพนม
www.paiduaykan.com
www.facebook.com/paiduaykantravel

สถานที่ท่องเที่ยวที่น่าสนใจที่ตั้งอยู่บริเวณถนนเลียบโขง

พญาศรีสัตตนาคราช

พญาศรีสัตตนาคราช แลนด์มาร์คแห่งใหม่ของนครพนมประดิษฐานบนริมฝั่งแม่น้ำโขง บนลานศรีสัตตนาคราชหน้าสำนักงานป่าไม้ถนนสุนทรวิจิตรในเขตเทศบาลเมืองนครพนม เป็นองค์พญานาคทองเหลืองที่ใหญ่ที่สุดของภาคอีสาน พญาศรีสัตตนาคราชมีความเด่นสง่าเพราะมี 7 เศียร ลำตัวเดียว ซึ่งต่างรำลึกกันว่าหากใครมาขอพรหรือบนบานองค์พญาศรีสัตตนาคราช อาจสัมฤทธิ์ผลเพราะเชื่อว่ามีคุณศักดิ์สิทธิ์ทำให้บรรยากาศบริเวณนี้ดักดักไปด้วย ผู้คนแน่นขนัดจากทั่วสารทิศทุกวัน โดยเฉพาะวันหยุดเสาร์-อาทิตย์ สำหรับใครที่มาถึงนครพนมต้องไม่พลาดแวะมากราบไหว้ขอพรองค์พญาศรีสัตตนาคราชเพื่อความ เป็นสิริมงคล





หาดทรายทองศรีโคตรบูร

หาดทรายทองศรีโคตรบูรหรือ หาดทรายริมน้ำโขงที่ตั้งอยู่ในอำเภอเมือง จังหวัด นครพนม เป็นปรากฏการณ์ทางธรรมชาติที่เกิดขึ้นในช่วงฤดูแล้งประมาณเดือนกุมภาพันธ์ – พฤษภาคม ซึ่งเป็นช่วงเวลาที่แม่น้ำโขงลดระดับเกิดเป็นหาดทรายสวยกลางลำน้ำโขงยาว หลายกิโลเมตร เหมาะสำหรับเป็นที่พักผ่อนหย่อนใจและชมความงามของธรรมชาติ สำหรับ จุดที่สามารถชมวิวของหาดทรายทองได้อย่างงดงามในปัจจุบัน คือสวนสาธารณะและหาด ทรายทองศรีโคตรบูรและบริเวณโรงแรมนครพนมริเวอร์วิว ซึ่งได้จัดพื้นที่สำหรับลงไปเดินชม หาดทรายทองรวมถึงสามารถชมวิวได้จากกระเปาะหน้าต่างพัก ช่วงเวลาที่เหมาะสมสำหรับ ชมหาดทรายคือ ในช่วงเช้าและช่วงเย็น เพราะจะได้แสงสีทองของพระอาทิตย์ส่องกระทบผืน ทรายและผืนน้ำ



หอนาฬิกาเวียดนามอนุสรณ์

หอนาฬิกาเวียดนามอนุสรณ์เป็นสัญลักษณ์อีกแห่งหนึ่งของเมืองนครพนมโดดเด่นเป็นสง่า ตัวอาคารถูกทาสีด้วยสีชมพูอ่อนสะอาดตา หากใครมาตัวเมืองนครพนมต้องไม่พลาด หอนาฬิกาแห่งนี้ถูกสร้างโดยชาวเวียดนามที่อาศัยอยู่ในจังหวัดนครพนม เพื่อเป็นที่ระลึกก่อนย้ายกลับเวียดนามตามท่านโฮจิมินห์ หลังชนะสงครามภายในประเทศ เมื่อครั้งฝรั่งเศสพ่ายแพ้ในสงครามเวียดนามเป็นพว่ ชาวเวียดนามที่ลี้ภัยมาอาศัยในนครพนมได้ร่วมกันสร้างหอนาฬิกาขึ้นเพื่อระลึกถึงไมตรีจิตของคนไทย สร้างเมื่อ พ.ศ. 2503 สูงประมาณ 50 เมตร จุดนี้เป็นเหมือนการขอบคุณคนไทยของชาวเวียดนามที่ได้สร้างขึ้น



หอนาฬิกาเวียดนามอนุสรณ์ นครพนม
www.paiduaykan.com
www.facebook.com/paiduaykantravel

พระธาตุนคร

พระธาตุนคร พระธาตุประจำวันเกิดของคนเกิดวันเสาร์ ประดิษฐานที่วัดมหาธาตุ ถ.สุนทรวิจิตร อ.เมืองนครพนม บริเวณริมฝั่งโขง พระธาตุนครมีลวดลายอันวิจิตรบรรจงตระการตา ลักษณะเป็นทรงสี่เหลี่ยมจัตุรัส รูปทรงตามแบบพระธาตุพนม หากใครมีโอกาสได้ไปเยือนจังหวัดนครพนม จึงไม่ควรพลาดที่จะไปกราบสักการะพระธาตุนครครั้งหนึ่ง เพื่อเป็นสิริมงคลแก่ตนเอง ครอบครัวและคนใกล้ชิด อธิษฐานจิตให้ดำรงชีวิตอยู่ในความไม่ประมาทเร่งทำความดีเพื่อสะสมเป็นพลังบุญไว้แก่ตนเองในภายภาคหน้า





พิพิธภัณฑสถานเจ้าพระยาจักร์จังหวัดนครพนม

อาคารหลังนี้คือ สถานที่สำคัญอีกแห่งที่ถือเป็นเกียรติประวัติของ จ.นครพนม เพราะเคยเป็นสถานที่ประทับแรมของพระบาทสมเด็จพระปรมินทรมหาภูมิพลอดุลยเดช เมื่อครั้งเสด็จพระราชดำเนินมายังจังหวัดนครพนม ปฏิบัติพระราชกรณียกิจทอดพระเนตรงาน ประเพณีไหลเรือไฟเป็นครั้งแรกและประทับที่จวนผู้ว่าราชการจังหวัดหลังนี้ เมื่อวันที่ 12 พฤศจิกายน พ.ศ. 2518 มีความสวยงามด้วยศิลปะโคโลเนียลแบบตะวันตก เพราะได้รับอิทธิพลในรูปแบบการก่อสร้างจากฝรั่งเศสช่วงสมัยสงครามอินโดจีน ปัจจุบันกรมศิลปากรได้ขึ้นทะเบียนเป็นโบราณสถานและจัดเป็นพิพิธภัณฑสถานประจำจังหวัดนครพนม ปรับปรุงให้เป็นแหล่งท่องเที่ยวทางประวัติศาสตร์ที่สำคัญของชาวนครพนม



วัดนักบุญอันนา หนองแสง

ตั้งอยู่บริเวณริมแม่น้ำโขง เป็นโบสถ์คริสต์ที่มีความเก่าแก่สวยงามแห่งหนึ่งในจังหวัดนครพนม ก่อสร้างขึ้นเมื่อปี ค.ศ. 1926 โดยบาทหลวงเอ็ดเวิร์ด นำลาภอธิการโบสถ์วัดนักบุญอันนาหนองแสงนี้เป็นสัญลักษณ์ของเมืองที่มีคนหลายเชื้อชาติอาศัยอยู่ร่วมกัน เช่น คนญวน คนไทย คนจีน คนลาว เป็นต้น วัดนักบุญอันนาสวยงามแปลกตา โบสถ์มีลักษณะเป็นหอคอยคู่เป็นยอดแหลมสูงเด่นเป็นสง่ามองเห็นได้ในระยะไกล



ท่องเที่ยวในตัวเมืองและรอบเมืองนครพนม

นอกจากชะ ชิลริมโขงแล้ว รอบตัวเมืองนครพนมยังมีสถานที่ท่องเที่ยวขึ้นชื่อและน่าสนใจอีกหลายแห่งตั้งเรียงรายอยู่รอบตัวเมือง ได้แก่

หอสมุดแห่งชาติเฉลิมพระเกียรติฯนครพนม

สถานที่นี้ไม่ได้ตั้งอยู่ริมโขง แต่ตั้งอยู่ในตัวเมืองไม่ไกลจากริมฝั่งโขงมากนักอยู่ภายในศาลากลางจังหวัดนครพนม มีความโดดเด่นที่น่าสนใจ คือ อาคารเก่าแก่สีเหลืองสวยงามที่สร้างด้วยสถาปัตยกรรมผสมระหว่างสถาปัตยกรรมไทยและยุโรปในรูปแบบเรือนสชอง สร้างขึ้นในรัชสมัยพระบาทสมเด็จพระจุลจอมเกล้าเจ้าอยู่หัวรัชกาลที่ ๕ หอสมุดแห่งนี้เป็นแหล่งรวบรวมมรดกทางสติปัญญาของชาติที่อยู่ในรูปของหนังสือ สิ่งพิมพ์ โสตทัศนวัสดุ หนังสือภาษาโบราณ หนังสือตัวเขียนจารึก คัมภีร์ใบลาน หนังสือหายากที่ผลิตขึ้นในภูมิภาค





บ้านลุงโฮ

หรือที่มีอีกชื่อเรียกหนึ่งว่าบ้านท่านโฮจิมินห์ ตั้งอยู่ที่หมู่บ้านนาจอก ตำบลหนองญาติ อำเภอเมือง จังหวัดนครพนม เป็นอีกหนึ่งสถานที่ที่เป็นแหล่งท่องเที่ยวและสถานที่ที่ได้มีการจารึกไว้ในประวัติศาสตร์ ซึ่งสถานที่แห่งนี้เคยเป็นหมู่บ้านเก่าแก่ที่ครั้งหนึ่งอดีตประธานาธิบดีสาธารณรัฐสังคมนิยมเวียดนาม นายโฮจิมินห์ได้เคยเข้ามาอาศัยพึ่งพระบรมโพธิสมภารของพระบาทสมเด็จพระปรมินทรมหาภูมิพลอดุลยเดชแห่งราชอาณาจักรไทย เพื่อกอบกู้เอกราชของเวียดนามในช่วงระหว่างการทำสงคราม เพื่อเตรียมการปฏิวัติสู้กับประเทศฝรั่งเศส



สะพานมิตรภาพไทย-ลาว 3 นครพนม

สะพานมิตรภาพไทย-ลาว 3 เป็นสะพานที่เชื่อมต่อระหว่างประเทศไทย (นครพนม) กับ ประเทศลาว (คำม่วน) พื้นที่ฝั่งไทยที่บ้านห้อม ตำบลอาจสามารถ อำเภอเมืองนครพนม จังหวัด นครพนมฝั่งลาวอยู่ที่บ้านเวินใต้ เมืองท่าแขก แขวงคำม่วน เป็นสะพานที่มีความสวยงามมากอีก แห่งหนึ่งในประเทศไทย มีวิวข้างหลังเป็นภาพภูเขาหินปูนของประเทศไทยลาวลูกน้อยใหญ่ที่เรียง รายสลับซับซ้อน บริเวณด้านล่างสะพานมีจุดชมวิวที่สามารถมองเห็นสะพานได้จากข้างล่าง ตั้งอยู่ริมฝั่งโขงสามารถมาเดินเล่นพักผ่อนรับลมเย็นที่พัดมาจากฝั่งลาว



ไหว้พระธาตุประจำวันเกิดในอำเภอ

หลายคนอาจไม่ทราบว่านครพนม เป็นที่ประดิษฐานพระธาตุประจำวันเกิดครบทั้ง 7 วัน เพราะฉะนั้นหากได้แวะเวียนมาในจังหวัดนี้ นอกจากมาไหว้พระธาตุพนม พระธาตุประจำวันเกิดของเกิดวันอาทิตย์ พระธาตุเรณูนคร พระธาตุประจำวันเกิดของเกิดวันจันทร์ พระธาตุนคร พระธาตุประจำวันเกิดของวันเสาร์ ที่กล่าวไปข้างต้นแล้วนั้น ยังมีพระธาตุประจำวันเกิดองค์อื่นที่ ประดิษฐานอยู่ในอำเภอต่างๆ ของนครพนม หากมีโอกาสควรมาไหว้พระธาตุประจำวันเกิดของ ตัวเองขอพรให้พระธาตุประจำวันคุ้มครองหรือหากไม่ได้เกิดตรงตามพระธาตุก็สามารถแวะชม ความสวยงามขององค์พระธาตุต่างๆ ได้ เพราะแต่ละองค์สร้างด้วยศิลปะที่งดงามควรค่าแก่การ ไปเยี่ยมชม

พระธาตุท่าอุเทน

พระธาตุท่าอุเทน พระธาตุประจำวันเกิดวันศุกร์ ตั้งอยู่ในเส้นทางเดียวกับสะพาน มิตรภาพไทย-ลาว 3 ใกล้กับที่ว่าการอำเภอท่าอุเทน พระธาตุท่าอุเทนมีลักษณะเป็นเจดีย์ก่ออิฐ ถือปูนอยู่ในผังสี่เหลี่ยม กล่าวกันว่าจำลองแบบมาจากพระธาตุพนมแต่มีสัดส่วนขององค์ธาตุที่

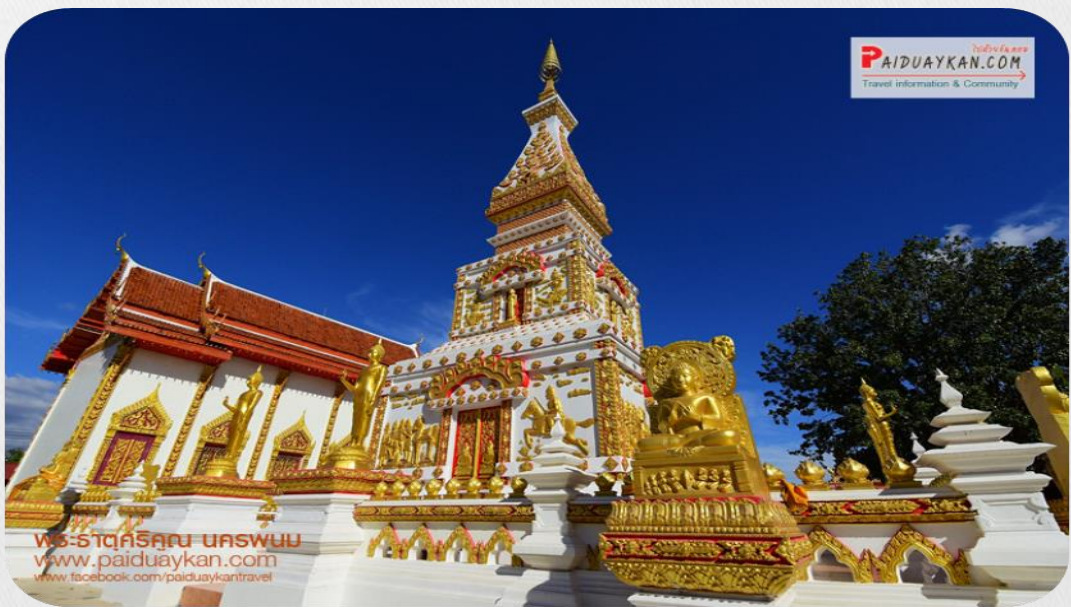


เร็วกว่า ผู้ที่ไปนมัสการพระธาตุแห่งนี้จะได้รับอานิสงส์ให้ชีวิตมีความรุ่งโรจน์เปรียบเสมือนพระอาทิตย์ขึ้นยามรุ่งอรุณ



พระธาตุศรีคุณ

พระธาตุประจำวันเกิดวันอังคาร ตั้งอยู่อำเภอนาแก เป็นที่กล่าวขานกันว่าผู้ที่ได้มานมัสการพระธาตุแห่งนี้จะได้รับอานิสงส์ให้มีศักดิ์ศรีทวีคูณ ลักษณะส่วนบนของพระธาตุคล้ายพระธาตุพนมต่างกันตรงที่ชั้นที่ 1 มี 2 ตอน เป็นรูปสี่เหลี่ยมประดับลวดลายปูนปั้นและชั้นที่ 2 สั้นกว่าพระธาตุพนม



พระธาตุมหาชัย

พระธาตุประจำวันเกิดวันพุธ ตั้งอยู่ตำบลมหาชัย อำเภอปลาปาก พระธาตุมหาชัยถือเป็นพระธาตุประจำวันเกิดของผู้ที่เกิดวันพุธ เชื่อกันว่าผู้ที่ไปนมัสการพระธาตุแห่งนี้จะได้รับอานิสงส์ค้าขายร่ำรวย จะประสบชัยชนะในชีวิตถือเป็นปูชนียสถานที่สำคัญยิ่งแห่งหนึ่ง เพราะเป็นที่บรรจุพระบรมสารีริกธาตุและพระอรหันตธาตุ



พระธาตุประสิทธิ์

พระธาตุประจำวันเกิดวันพฤหัสบดี ประดิษฐานอยู่ ณ วัดพระธาตุประสิทธิ์ อำเภอนาหว้า เป็นพระธาตุประจำวันเกิดของวันพฤหัสบดี นับเป็นอีกหนึ่งพระธาตุที่มีความสำคัญที่อยู่คู่บ้านคู่เมืองประจำจังหวัดมาช้านาน สำหรับพระธาตุประสิทธิ์เป็นที่เลื่องลือกันว่าหากผู้ใดได้ไปกราบไว้นมัสการพระธาตุแห่งนี้แล้วนั้น ผู้นั้นก็จะได้รับอานิสงส์ให้ประสบผลสำเร็จในหน้าที่การงาน ด้วยเหตุนี้จึงทำให้มีผู้ไปกราบไหว้อธิษฐานขอพรเรื่องการงานกันเป็นอย่างมาก



การเดินทางไปนครพนม

1. โดยรถยนต์

จากกรุงเทพฯ ใช้ทางหลวงหมายเลข 1 (พหลโยธิน) จนถึงจังหวัดสระบุรี บริเวณหลักกิโลเมตรที่ 107 แยกขวา เข้าสู่ทางหลวงหมายเลข 2 (มิตรภาพ) ผ่านจังหวัดนครราชสีมา จนถึงอำเภอบ้านไผ่ แยกขวาเข้าสู่ทางหลวง หมายเลข 23 ไปจนถึงจังหวัดมหาสารคาม แล้วแยกใช้ทางหลวงหมายเลข 213 ผ่านจังหวัดกาฬสินธุ์ จนถึง จังหวัดสกลนคร แล้วใช้ทางหลวงหมายเลข 22 ต่อกันไปจนถึงจังหวัดนครพนม รวมระยะทางประมาณ 740 กิโลเมตร

2. โดยรถประจำทาง

มีรถโดยสารปรับอากาศของบริษัท ขนส่ง จำกัด และของเอกชน สายกรุงเทพฯ-นครพนม ออกจากสถานีขนส่ง สายเหนือ (หมอชิต 2) ถนนกำแพงเพชร 2 ทุกวัน วันละหลายเที่ยว ใช้เวลาเดินทางประมาณ 11 ชั่วโมง สอบถาม รายละเอียดได้ที่บริษัท ขนส่ง จำกัด โทร.1490 www.transport.co.th

ปัจจุบันบริษัท ขนส่ง จำกัด ได้เปิดให้บริการจองตั๋วรถโดยสารออนไลน์แล้ว ติดต่อได้ที่ www.thaiticketmajor.com นอกจากนี้ยังสามารถซื้อตั๋วออนไลน์ได้ที่ไทยรูท ดอทคอม www.thairoute.com

3. โดยเครื่องบิน

มีสายการบินที่บินตรงไปยังนครพนมเปิดบริการเที่ยวบินไปนครพนมทุกวัน คือ นกแอร์ และไทยแอร์เอเชีย สามารถเช็คราคาตั๋วได้ในเว็บไซต์ของสายการบินนั้นๆ

การเดินทางภายในนครพนม

ในตัวจังหวัดนครพนมมีรถชนิดต่างๆ ให้บริการนักท่องเที่ยวสามารถเลือกใช้บริการยานพาหนะต่างๆ ได้หลาย รูปแบบตามความเหมาะสม รถสองแถว มีวิ่งบริการจากสถานีขนส่งไปยังที่ต่างๆ ในตัวเมือง นักท่องเที่ยวอาจเหมา รถสองแถวไปเที่ยวได้ทั้งในเมืองและต่างอำเภอ คิดราคาวันละ 1,000-2,000 บาท ขึ้นอยู่กับระยะทางและการ ต่อรอง รถสามล้อเครื่องและมอเตอร์ไซค์รับจ้าง จอดอยู่ตามจุดต่างๆ ในจังหวัด เช่น หน้าตลาดเทศบาลหน้า สถานีขนส่ง ค่าบริการมีทั้งแบบตกลงกันตามแต่ระยะทางและแบบเหมาจ่าย หรือจะเช่ารถจากบริษัทเช่ารถต่างๆ แล้วขับเที่ยวเองก็ได้



ส่วนที่ 2

สภาพทั่วไปและข้อมูลพื้นฐานของตำบลหนองฮี

คำขวัญประจำตำบลหนองฮี

ข้าวมะลิหอม ออมทรัพย์ดีเด่น เน้นคุณธรรม ผู้นำล้ำยุค ทุกฝ่ายสามัคคี

ประวัติความเป็นมา

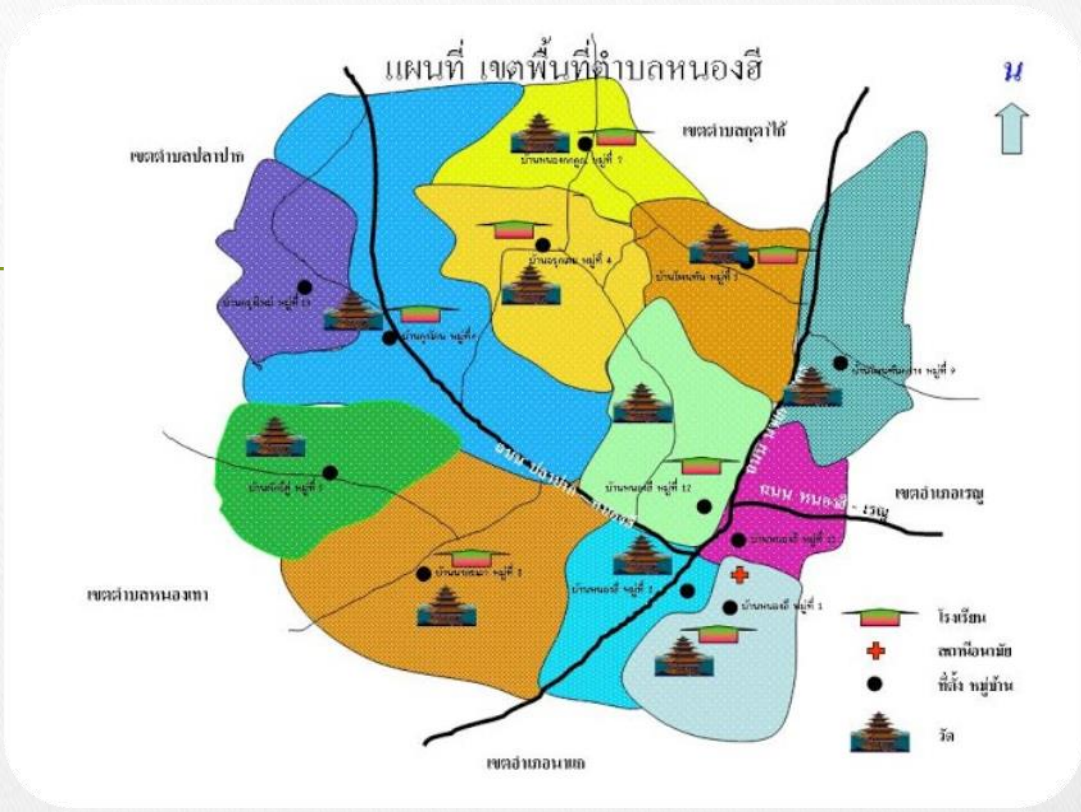
บรรพบุรุษของชาวหนองฮี เป็นชาวเผ่าภูไทยอพยพจากเมืองอ่างคำ (แขวงคำม่วนสาธารณรัฐประชาธิปไตยประชาชนลาว) อพยพข้ามแม่น้ำโขงมาอยู่ที่บ้านป่าติวบริเวณบ้านนาจิว อำเภอปลาปากในปัจจุบัน แล้วอพยพมาอยู่ที่บ้านไผ่ล้อมบริเวณทางทิศใต้บ้านนาข่อย ตำบลนางาม อำเภอเรณูนครในปัจจุบัน และต่อมาอยู่บ้านไผ่ล้อม ได้ไม่นานได้เกิดโรคระบาดขึ้น จึงพากันย้ายหนีความเจ็บป่วยมาตั้งอยู่ที่บ้านเหล่าป่าผาง บริเวณริมน้ำห้วยแคนทางทิศตะวันตกเฉียงใต้ของบ้านโพนทันหมู่ที่ 3 ตำบลหนองฮี ซึ่งไม่ไกลจากที่เดิมมากนัก หลังจากอยู่บ้านเหล่าป่าผางได้ไม่นานก็เกิดโรคระบาดขึ้นอีก จึงได้พากันอพยพมาอยู่ที่บ้านโพธิ์ไทร บริเวณบ้านผักอีตู หมู่ 5 ตำบลหนองฮีในปัจจุบัน เมื่ออยู่บ้านโพธิ์ไทรได้ประมาณ 25 ปี ก็เกิดโรคห่า (ฝีปอบ) อาละวาดอย่างหนักจึงปรึกษากันระหว่างผู้ใหญ่และตกลงกันว่าต้องย้ายบ้านอีกครั้งหนึ่ง ซึ่งได้เลือกเอาบริเวณหนองน้ำแห่งหนึ่ง มีลักษณะยาวรีไปทางทิศเหนือ (ปัจจุบันปรากฏเป็นหนองน้ำหลังตลาดสดหนองฮี) แล้วย้ายหมู่บ้านมาที่บริเวณหนองน้ำนี้ จึงตั้งชื่อหมู่บ้านตามน้ำนี้ว่า "หนองฮี" มาจนถึงปัจจุบัน ในการย้ายหมู่บ้านนี้ได้แตกออกเป็นหลายส่วน ส่วนหนึ่งแยกไปทางบ้านงูโกน อีกส่วนย้ายไปทางบ้านโคกสูง (ตำบลโคกสูง อำเภอปลาปาก จังหวัดนครพนม)

ตำบลหนองฮี อำเภอปลาปาก จังหวัดนครพนม ประกอบไปด้วย 12 หมู่บ้าน ได้แก่

หมู่ที่ 1 บ้านหนองฮี	กำนัน	นายนิยม กิมาลี
หมู่ที่ 2 บ้านหนองฮี	ผู้ใหญ่บ้าน	นายพิชิต สุระทอง
หมู่ที่ 3 บ้านโพนทัน	ผู้ใหญ่บ้าน	นางวาสนา ใจหาญ
หมู่ที่ 4 บ้านจรุกเตย	ผู้ใหญ่บ้าน	นายสยาม คงอยู่
หมู่ที่ 5 บ้านผักอีตู	ผู้ใหญ่บ้าน	นางสาวทรงภพ ไกยฝ่าย
หมู่ที่ 6 บ้านงูโกน	ผู้ใหญ่บ้าน	นางคำจันทร์ ปิ่นแคน
หมู่ที่ 7 บ้านหนองกกคูณ	ผู้ใหญ่บ้าน	นายสมาน สิทธิชำนาญ
หมู่ที่ 8 บ้านนาสะเดา	ผู้ใหญ่บ้าน	นายธีระพงษ์ เทพพงค
หมู่ที่ 9 บ้านโพนทันกลาง	ผู้ใหญ่บ้าน	นายสมาน คำกรฤชา
หมู่ที่ 10 บ้านกรุงใหม่	ผู้ใหญ่บ้าน	นายลักษณะชัย นวลงาม
หมู่ที่ 11 บ้านหนองฮี	ผู้ใหญ่บ้าน	นายสถิน นามวงศ์
หมู่ที่ 12 บ้านหนองฮี	ผู้ใหญ่บ้าน	นายชาติสยาม สมบัติกำไร



ปัจจุบันตำบลหนองฮี มี 12 หมู่บ้าน จากสำนักทะเบียนอำเภอปลาปาก ณ เดือน กุมภาพันธ์ 2565 พบว่าจำนวนครัวเรือนรวมทั้งหมด 2,976 ครัวเรือน และประชากรทั้งหมดมี 7,909 คน หญิง 3,987 คน ชาย 3,922 คน หมู่บ้านที่มีประชากรมากที่สุด คือ บ้านหนองฮี หมู่ที่ 12 รองลงมา คือ บ้านกุงโกน หมู่ที่ 6 และหมู่ที่มีประชากรน้อยที่สุด คือ กรุงใหม่ หมู่ที่ 10



สภาพลักษณะภูมิประเทศ

สภาพภูมิประเทศของตำบลหนองฮี ส่วนใหญ่เป็นพื้นที่ราบลุ่มและเป็นที่ดินดอนลักษณะลูกคลื่นลอนตื้น พื้นที่ส่วนใหญ่สูงจากระดับน้ำทะเลปานกลางประมาณ 160-180 เมตร

สภาพภูมิอากาศ

ตำบลหนองฮี มีสภาพภูมิอากาศแบบมรสุมเขตร้อน มี 3 ฤดูกาล คือ ฤดูร้อน เริ่มตั้งแต่เดือนมีนาคม ถึง เดือนพฤษภาคม ฤดูฝน เริ่มตั้งแต่เดือนมิถุนายน ถึง เดือนกันยายน ฤดูหนาว เริ่มตั้งแต่เดือนตุลาคม ถึง เดือนกุมภาพันธ์

สภาพเศรษฐกิจ

สภาพเศรษฐกิจของตำบลได้จากการศึกษาข้อมูลทุติยภูมิ เอกสารและรายงานที่เกี่ยวข้องของการศึกษาเป็น ดังนี้



๑. การประกอบอาชีพ

จากรายงานการสำรวจข้อมูล จปฐ. ปี 2558 มีครัวเรือนที่ทำนาเป็นอาชีพหลักลำดับแรก คิดเป็นร้อยละ 87.59 ของจำนวนครัวเรือนทั้งหมด โดยมีแรงงานภาคเกษตรเฉลี่ย 3 คนต่อครัวเรือน อาชีพรองลงมาเป็นการรับจ้างและค้าขาย และพบว่ามีจำนวนครัวเรือนที่สมาชิกออกไปทำงานนอกจังหวัด คิดเป็นร้อยละ 23.70 ของจำนวนครัวเรือนทั้งหมด และประชากรที่มีอายุ 15 ปีขึ้นไปและไม่มีการทำเพียงร้อยละ 3.67 ของจำนวนประชากรทั้งหมด

2. การถือครองที่ดิน

สำนักงานสถิติแห่งชาติ รายงานว่าจำนวนครัวเรือนเกษตรมีอยู่ร้อยละ 93.96 ของครัวเรือนทั้งตำบล มีการถือครองที่ดินเพื่อการเกษตรเฉลี่ย 16.45 ไร่ต่อครัวเรือน เนื้อที่ทำการเกษตรที่อยู่ในเขตชลประทานเพียงประมาณร้อยละ 13 ของเนื้อที่ตำบล ประมาณร้อยละ 15.30 ของจำนวนครัวเรือนทั้งหมด ที่ได้รับประโยชน์จากคลองชลประทานเพื่อการเกษตรและมีจำนวนครัวเรือนที่ใช้น้ำฝนอย่างเดียวเพื่อทำการเกษตรคิดเป็นร้อยละ 59.36 ของจำนวนครัวเรือนทั้งตำบลอีกร้อยละ 15.50 ใช้น้ำทำการเกษตรจากห้วย/ลำธาร รองลงมาร้อยละ 11.88 ใช้น้ำทำการเกษตรจากสระน้ำโดยมีครัวเรือนเกษตรที่ทำกินแบบผสมผสานหรือ จัดการที่ดินตามหลักการทฤษฎีใหม่ 9 ครัวเรือนเนื้อที่รวม 86 ไร่ แผนพัฒนาการเกษตรของตำบลรายงานว่า เกษตรกรมีที่ดินเป็นของตนเองร้อยละ 91.65 เช่าหรืออาศัยที่ดินของผู้อื่นร้อยละ 7.38 และเกษตรกรที่ไม่มีที่ดินเป็นของตนเองร้อยละ 0.97 ของจำนวนครัวเรือนทั้งหมด

3. การผลิตทางการเกษตร

พืช เกษตรกรปลูกพืชทั้งในฤดูฝนและฤดูแล้งเกษตรกรในตำบลหนองฮีจะทำการผลิตข้าวนาปีเป็นหลัก รองลงมาปลูกยาสูบ พืชอื่นๆ ที่ปลูกได้แก่ ถั่วลิสง กระเทียมหัว ข้าวโพดหวาน (ส่งโรงงาน) พริกขี้หนูเม็ดใหญ่ หอมแดง ไม้ผลนั้นปลูกมะม่วงเป็นหลัก รองลงมาเป็นมะขาม กล้วยน้ำว้าและฝรั่ง ไม้ยืนต้นเป็นยางพาราซึ่งยังไม่ให้ผลผลิต

ปศุสัตว์ ตำบลหนองฮี มีสัตว์เลี้ยงที่สำคัญ ได้แก่ โค-กระบือ เกษตรกรเลี้ยงโคพันธุ์ลูกผสมมากขึ้น โดยเลี้ยงพันธุ์อเมริกันบาร์หมันประมาณร้อยละ 80 ของจำนวนเกษตรกรที่เลี้ยงโคทั้งหมดประมาณร้อยละ 99.00 เลี้ยงเพื่อการจำหน่ายส่วนสุกรมีการเลี้ยงสุกรในรูปธุรกิจเกิดขึ้น โดยมีบริษัทเข้ามาส่งเสริม สำหรับเป็ดและไก่เลี้ยงแบบปล่อยครัวเรือนละประมาณ 30 ตัว เพื่อไว้บริโภคในครัวเรือนเป็นส่วนใหญ่

ประมง เกษตรกรตำบลหนองฮีทำประมง โดยเลี้ยงปลาในบ่อ/สระ จำนวนครัวเรือนที่เลี้ยงปลา 122 ครัวเรือน เลี้ยงเพื่อการบริโภคเองในครัวเรือนเป็นส่วนใหญ่ชนิดปลาที่เลี้ยงคือปลานิล ตะเพียน สำนักงานสถิติแห่งชาติ รายงานผลการสำรวจข้อมูลของตำบลพบว่า มีจำนวนครัวเรือนที่ทำประมงน้ำจืด เพื่อจำหน่ายเป็นหลัก 4 ครัวเรือน และ 18 ครัวเรือน ขณะเดียวกันมีครัวเรือนที่ทำประมงน้ำจืดและเพาะเลี้ยงสัตว์น้ำจืด โดยมีวัตถุประสงค์หลักเพื่อบริโภค 390 และ 10 ครัวเรือน ตามลำดับ



4. ต้นทุนการผลิตและการตลาดทางการเกษตร

ข้าว ต้นทุนการผลิตข้าวหน้าปี 1,420 บาทต่อไร่ ราคาผลผลิต 5 บาทต่อกิโลกรัม การซื้อขายจะใช้ระบบชั่งน้ำหนัก หักเปอร์เซ็นต์ความชื้นและสิ่งเจือปน ซึ่งผู้ซื้อเป็นผู้พิจารณาเองทั้งหมด

ยาสูบพันธุ์เตอร์กิช พื้นที่ปลูกประมาณ 350 ไร่ จำนวนครัวเรือนที่ปลูก 166 ครัวเรือนต้นทุนการผลิต 1,040 บาทต่อไร่ ราคาผลผลิต 28 บาทต่อกิโลกรัม

5. การอุตสาหกรรม

ตำบลหนองฮี ไม่มีโรงงานอุตสาหกรรมขนาดใหญ่ (ประเภทที่ 2 และ 3) มีแต่โรงงานอุตสาหกรรมขนาดย่อม สำนักงานสถิติแห่งชาติ พบว่า โรงงานอุตสาหกรรมขนาดย่อมในพื้นที่ตำบลนั้น เป็นโรงสีข้าวขนาดเล็กที่สีข้าวได้น้อยกว่าวันละ 5 เกวียน จำนวน ๓๖ โรง

6. รายได้ หนี้สินและแหล่งสินเชื่อ

รายได้ ประชากรของตำบลหนองฮีมีรายได้เฉลี่ย 62,912 บาทต่อคนต่อปี รายได้ของครัวเรือนรวม 200,266 บาทต่อครัวเรือนต่อปี เป็นรายได้จากภาคเกษตร 110,261 บาทต่อครัวเรือนต่อปี รายได้นอกภาคเกษตร 40,786 บาทต่อครัวเรือนต่อปี ขณะที่มีการจ่ายเฉลี่ย 107,900 บาทต่อครัวเรือนต่อปี เป็นรายจ่ายในการเกษตร 25,461 บาทต่อครัวเรือนต่อปี ที่เหลือเป็นรายจ่ายนอกภาคเกษตร 42,099 บาทต่อครัวเรือนต่อปี (ที่มา สำนักงานพัฒนาชุมชนอำเภอปลาปาก ข้อมูล ณ วันที่ 28 พฤษภาคม 2558)

หนี้สิน เกษตรกรมีหนี้สินเฉลี่ย 27,475 บาทต่อครัวเรือน

แหล่งสินเชื่อ เกษตรกรใช้บริการสินเชื่อจากธนาคารเพื่อการเกษตรและสหกรณ์การเกษตร ร้อยละ 63.77 ของครัวเรือนทั้งหมด สหกรณ์การเกษตรร้อยละ 8.14 ธนาคารพาณิชย์ร้อยละ 33.20 กองทุนหมู่บ้านร้อยละ 47.07 และเพื่อนบ้านร้อยละ 2.07 ของจำนวนครัวเรือนทั้งหมดตามลำดับ

โครงสร้างพื้นฐาน

๑. การคมนาคม ตำบลหนองฮี มีเส้นทางติดต่อระหว่างตำบลหนองฮีกับหมู่บ้านตำบลและอำเภอใกล้เคียง ดังนี้ ถนนลาดยางมี 4 เส้นทางด้วยกัน ได้แก่ เส้นทางที่ 1 หนองฮี - อำเภอปลาปาก เส้นทางที่ 2 หนองฮี - อำเภอนาแก เส้นทางที่ 3 หนองฮี - อำเภอเรณูนคร เส้นทางที่ 4 หนองฮี - จังหวัดนครพนม สำหรับเส้นทางเชื่อมติดต่อกันระหว่างหมู่บ้านของตำบลหนองฮี ส่วนใหญ่เป็นถนน คสล.



2. **สาธารณูปโภค** ระบบประปาหมู่บ้าน มี 11 แห่ง มีเพียง 1 หมู่บ้าน คือ หมู่ที่ 9 ที่ราษฎรไม่ประสงค์ใช้ระบบประปาหมู่บ้าน แต่เลือกใช้การเจาะบ่อบาดาลใช้เอง จำนวนครัวเรือนที่ใช้น้ำอุปโภคและบริโภคจากระบบประปาคิดเป็นร้อยละ 85.88 ของจำนวนครัวเรือนทั้งตำบล อีกร้อยละ 27.12 22.78 และ 19.04 ยังต้องนำน้ำจากบ่อบาดาล สระน้ำ และบ่อน้ำตื้นมาร่วมด้วยตามลำดับ มีไฟฟ้าใช้ทุกหมู่บ้านและเกือบครบทุกครัวเรือน เพราะมีครัวเรือนร้อยละ 99.80 ที่มีไฟฟ้าใช้ ที่ทำการไปรษณีย์โทรเลขสาขาย่อย 1 แห่ง และมีโทรศัพท์สาธารณะ 6 แห่ง ด้านการสุขาภิบาลพบว่า อัตราการมีและการใช้ส้วมราดน้ำ ร้อยละ 100

3. **สถานบริการสาธารณะและสถานที่ราชการ** โรงเรียนประถมศึกษา 6 แห่ง โรงเรียนมัธยมศึกษาตอนต้น- ปลาย 1 แห่ง ศูนย์พัฒนาเด็กเล็ก 6 แห่ง ศูนย์การศึกษานอกโรงเรียน 1 แห่ง โรงพยาบาลส่งเสริมสุขภาพ 1 แห่ง วัดพุทธ 11 แห่ง ศูนย์บริการและถ่ายทอดเทคโนโลยีการเกษตรประจำตำบล 1 แห่ง และที่ทำการองค์การบริหารส่วนตำบล 1 แห่ง

ประเพณีวัฒนธรรม

1. **งานประเพณีบุญพระเวด** บุญพระเวด หรือที่เรียกกันโดยทั่วไปว่า บุญมหาชาติ เป็นประเพณีบุญตามฮีตสิบสอง ของชาวอีสาน แต่ถ้าถือเป็นเรื่องทาน ก็เป็นประเพณีการบริจาคทานครั้งยิ่งใหญ่ ก็พอจะอนุมานได้ถึงสภาพทั่วไป ของชาวอีสานว่า ดอกจิก ดอกจาน บานราวต้นเดือน ๓ พุทธศาสนิกชนจะเก็บดอกไม้เหล่านี้ มาร้อยเป็นมาลัยเพื่อตกแต่งศาลาการเปรียญสำหรับบุญมหาชาติและในงานนี้ก็จะมีการเทศน์มหาชาติซึ่งถือว่าเป็นงานอันศักดิ์สิทธิ์ผู้ใดฟังเทศน์มหาชาติจบภายในวันเดียวและบำเพ็ญคุณงามความดีจะได้ อานิสงส์ไปเกิดในภพหน้า ชาวตำบลหนองฮีจะจัดทำบุญพระเวด ปีละ ๑ ครั้ง ระหว่างเดือน ๓ เดือน ๔ ไปจนถึงกลางเดือน ๕ จะจัดประเพณีบุญพระเวดในช่วงสัปดาห์แรกของเดือน มีนาคมทุกปี โดยจะมีวันรวมตามภาษาอีสาน เรียกว่า วันโฮมบุญ พุทธศาสนิกชนมาช่วยกัน จัดตกแต่งศาลาหรือสถานที่ที่จะทำบุญ จัดเตรียมเครื่องสักการะ ดอกไม้ ธูปเทียน ข้าวตอก อย่างละพันท่อน มีการตั้งธงใหญ่ ไว้แปดทิศ และมีศาลเล็กๆ เป็นที่เก็บข้าวพันท่อน และเครื่องคาวหวาน สำหรับ ผี เปรต และมารรอบๆ ศาลาการเปรียญจะแขวนผ้าพระเวด เป็นเรื่องราวของพระเวสสันดร ตั้งแต่กัณฑ์ที่ ๑ ถึงกัณฑ์สุดท้าย การจัดงานบุญพระเวด หรืองานเทศน์มหาชาตินิยมที่อัญเชิญพระอุปัศฺต มาปกป้องคุ้มครองมิให้เกิดเหตุเภทภัยอันตราย ทั้งปวง และให้โชค ลาภแก่พุทธศาสนิกชนในการทำบุญมหาชาติ จึงมีการแห่พระอุปัศฺต ซึ่งสมมุติว่าอัญเชิญมาจากสะดือทะเล

2. **ประเพณีสืบสานวัฒนธรรมวันผู้สูงอายุ** กำหนดขึ้นในช่วงเดือนห้า หรือเดือนเมษายนของทุกปี โดยกิจกรรมต่างๆ คือ พิธีบุญตักบาตร การละเล่นแสดงออกของผู้สูงอายุ กิจกรรมแลกเปลี่ยนความคิดเห็นของผู้สูงอายุ รดน้ำขอพรผู้สูงอายุ



2. **ประเพณีสืบสานวัฒนธรรมวันผู้สูงอายุ** กำหนดขึ้นในช่วงเดือนห้า หรือเดือนเมษายน ของทุกปี โดยกิจกรรมต่างๆ คือ พิธีบุญตักบาตร การละเล่นแสดงออกของผู้สูงอายุ กิจกรรม แลกเปลี่ยนความคิดเห็นของผู้สูงอายุ รดน้ำขอพรผู้สูงอายุ

3. **ประเพณีสืบสานวัฒนธรรมประเพณีสงกรานต์รวมใจไทปลาปาก** กำหนดกำหนด ขึ้นในช่วงเดือนห้า หรือเดือนเมษายนของทุกปี โดยกิจกรรมต่างๆ เช่น การประกวดขบวนแห่ สงกรานต์ในแต่ละตำบล มีการประกวดนางสงกรานต์ และกิจกรรมอื่นๆ

4. **ประเพณีเลี้ยงดอนปู่ตา** การเลี้ยงปู่ตา เป็นการทำบุญอุทิศส่วนกุศลส่งไปให้บรรพบุรุษที่ล่วงลับไปเพราะเมื่อปู่ตามีชีวิตอยู่นั้น ได้สร้างคุณงามความดีไว้กับลูกหลาน และสังคมมากมายหลายประการ เช่น ให้การเลี้ยงดูอบรมสั่งสอนให้เป็นคนดี สะสมสาธารณสมบัติไว้เพื่อลูกหลาน เพื่อแสดงถึงกตัญญูกตเวที จึงมีการเลี้ยงปู่ตาสืบต่อไปเป็นประเพณี ประเพณีการเลี้ยงปู่ตาจะกระทำพร้อมกันทั้งหมู่บ้าน กำหนดเวลาเลี้ยงปู่ตามักจะทำระหว่างเดือน ๖ - ๗ ชาวบ้านจะเลี้ยงปู่ตาก่อนที่จะเลี้ยงตาแสด สถานที่เลี้ยงปู่ตาก็คือ "ดอนปู่ตา" อันเป็นสถานที่ปู่ตาสงสถิตย์อยู่ ชาวบ้านแทบทุกหมู่บ้านจะเลือกป่าไม้ใกล้หมู่บ้านเป็นที่ปลูกหอหรือโสมงให้ปู่ตาอยู่ ภายในหอปู่ตานั้น จะประกอบด้วยรูปปั้นปู่ตา แท่นบูชา ข้าทาสชายหญิง รูปปั้นช้าง ม้า วัว ควาย หอก พวงมาลัย ดอกไม้ ธูปเทียน ผู้ที่ดูแลรักษาหอปู่ตาเรียกว่า "เฒ่าจ้ำ" คำว่า "จ้ำ" มาจากคำว่า "ประจำ" เฒ่าจ้ำ นอกจากจะมีหน้าที่ดูแลศาลปู่ตาให้เรียบร้อยเป็นประจำอยู่แล้ว ยังมีหน้าที่ เป็นคนกลางในการติดต่อระหว่างปู่ตากับชาวบ้าน เฒ่าจ้ำจึงคล้ายกับทหารคนสนิทของปู่ตา ใครทำอะไรผิดประเพณี ปู่ตาโกรธก็จะบอกผ่านเฒ่าจ้ำไปยังบุคคลที่กระทำผิด ปู่ตาต้องการให้ชาวบ้านปฏิบัติอย่างไร ก็จะต้องบอกผ่านเฒ่าจ้ำไปชาวบ้านจะติดต่อกับปู่ตาโดยตรงไม่ได้ "ดอนปู่ตา" นั้น จะเป็นบริเวณป่าสงวนที่ชาวบ้านเคารพเกรงกลัวมาก ใครจะไปตัดโค่นต้นไม้ ยิ่งสัตว์ในเขตดอนปู่ตาไม่ได้ ท่านจะโกรธเพราะถือว่าล่วงเกินบริวารท่าน ปู่ตาจะบันดาลให้ผู้ล่วงเกินมีอันเป็นไป เช่น เจ็บไข้ได้ป่วย ประกอบการงานไร้ผล ดังนั้น การที่ชาวบ้านเคารพปู่ตา จึงเป็นการอนุรักษ์ป่า และอนุรักษ์สัตว์ ในเขตดอนปู่ตาได้เป็นอย่างดี

5. **ประเพณีการเลี้ยงผีหมอ** ประเพณีเลี้ยงผีหมอเป็นประเพณีพื้นบ้านในกลุ่มคนที่เชื่อว่าผีเป็นวิญญาณที่มีอำนาจลึกลับ สามารถทำให้คนเจ็บป่วยหายได้ การบำบัดรักษามีให้ร่างกายเจ็บป่วยคือ การป้องกันมิให้วิญญาณผีเข้าสิงในร่างได้อีกหลังจากที่ได้ทำพิธีปิดเป่าให้ผีออกไปจากร่างกาย โดยแม่ครูหรือแม่หมอ ทำพิธีเหยา คุมผีให้ออกไปแล้ว เพื่อเป็นการซ่อมเสริมสุขภาพของตน ในกลุ่มคนที่รักษาด้วยการเหยาในแต่ละหมู่บ้านจะรวบรวมผู้ที่มีศรัทธาต่อแม่ครู ซึ่งเคยให้การบำบัดรักษาคนมาแล้วให้มาทำพิธีร่วมกันเป็นประจำทุกปี โดยจัดทำพิธีขึ้นในหมู่บ้านของตน และนิยมจัดกันระหว่างช่วงเดือน 4 ถึงเดือน 5 นอกจากนี้พิธีกรรมเช่นนี้ยังเป็นการบูชาแม่ครูหรือหมอเหยาไปพร้อมกันด้วย



6. **ประเพณีสืบสานวัฒนธรรมการขับร้องสรภัญญะ สรภัญญะ** คือ การสวดและร้องเพลงพื้นบ้านประเภทหนึ่งที่เหมาะสำหรับงานที่มีการร้องและรำประกอบ บทสวดจะมีลักษณะเป็นฉันทหรือกาพย์ สรภัญญะ เป็นการสวดในทำนองสัจโยค คือ การสวด เป็นจังหวะหยุดตามรูปประโยคฉันทลักษณ์ บทสวดจะมีลักษณะเป็นฉันทหรือกาพย์ก็ได้ แต่ที่นิยมกันมากคือ กาพย์ยานี สำหรับเนื้อหาจะเกี่ยวข้องกับศาสนา บาปบุญคุณโทษ นิทานชาดก นอกจากนี้ก็ยังมีการแต่งกลอนเน้นไปทางศิลปวัฒนธรรม เช่น กลอนถามข่าว โองาปราศรัย ชักชวนให้ไปเยี่ยม การลา หรือเป็นวรรณกรรมท้องถิ่นของอีสาน เช่น เรื่องกลองข้าวน้อยฆ่าแม่ เป็นต้น บทสวดสรภัญญะมักไม่เน้นในเรื่องความรัก เพราะการสวดสรภัญญะเกี่ยวข้องกับศาสนา และผู้ฝึกสอนเป็นพระภิกษุ จึงไม่ให้มีเนื้อหาเกี่ยวกับความรัก เพราะไม่เหมาะกับพระสงฆ์ บทร้องสรภัญญะเนื้อหาของเพลงสรภัญญะจะกล่าวถึงเรื่องราวของพุทธศาสนา ยกย่องสรรเสริญบุคคลผู้มีพระคุณ ให้ความรู้เกี่ยวกับนิทาน ตำนานพื้นบ้านและเหตุการณ์ปัจจุบัน มุ่งอบรมสั่งสอนให้คนทำความดีมีจริยธรรม พรรณนาธรรมชาติ นิทานพื้นบ้าน ช่วยให้เกิดอารมณ์ผ่อนคลาย มีเรื่องราวสนุกสนานก่อให้เกิดความสามัคคี บทเพลงสรภัญญะ จึงเป็นเพลงขับจริยธรรมอย่างแท้จริง การเลือกใช้คำในเพลงสรภัญญะที่ทำให้เกิดความงามและความไพเราะจะใช้คำให้สัมผัสทั้งในวรรคและระหว่างวรรค นอกจากนี้ที่โดดเด่นที่สุดก็คือมีการเลือกใช้คำภาษาถิ่นของตนมาประยุกต์กับภาษาไทย ประเภทของสรภัญญะได้จำแนกไว้ 10 ประเภท คือ บทบูชาพระรัตนตรัย บทนมัสการไหว้ครูและเคารพบิดามารดา บทคำสอนทางพุทธศาสนา สรรเสริญพระศาสนาและวันสำคัญต่าง ๆ ทางพุทธศาสนา บทที่เป็นคำสอนทางโลก บทสุภาษิตคำพังเพยอุปมาอุปไมย บทที่อยู่ในความสนใจของชาวบ้าน บทที่เป็นเหตุการณ์ปัจจุบัน บทพรรณนาธรรมชาติ บทวรรณกรรมพื้นบ้าน และบทที่มีเนื้อหาเบ็ดเตล็ด ในอดีตการขับร้องสรภัญญะมีบทบาทสำคัญต่อชุมชนชาวตำบลหนองฮีเป็นอย่างมากจึงมีการส่งเสริมและสนับสนุนการขับร้องและสวดสรภัญญะด้วยการจัดประกวดการขับร้อง เป็นกิจกรรมแทรกในงานต่าง ๆ อันส่งผลให้มีผู้คิดและแต่งบทสรภัญญะกันมากขึ้น ปัจจุบันการสวดสรภัญญะของชาวตำบลหนองฮีนั้น นิยมสวดกันในงานศพ งานทอดผ้าป่า งานกฐิน งานทอดเทียน งานกวนข้าวทิพย์ และในกิจกรรมวันธรรมสวนะ (วันพระ) และชาวหนองฮีได้ร่วมใจกันสืบสานการสวดสรภัญญะให้คงอยู่ ด้วยการสวดสรภัญญะในวันธรรมสวนะและงานบุญต่าง ๆ และจัดให้มีการประกวดสวดสรภัญญะกันอยู่เสมอ โดยมีการแข่งขันตั้งแต่ระดับตำบลจนถึงระดับภาค นอกจากนี้ยังได้ถ่ายทอดให้กับเยาวชนคนรุ่นหลัง จึงเชื่อได้ว่าการสวดสรภัญญะอันเป็นอีกหนึ่งในมรดกวัฒนธรรมนี้จะยังคงอยู่คู่กับชาวตำบลหนองฮีต่อไป





ที่พัก

- บ้านสวนรีสอร์ท
- สุขใจห้องพัก
- หนองฮีรีสอร์ท
- นาโน โมบาย รีสอร์ท



ร้านอาหาร

- ร้านไคร์ลี
- ร้านอาหารน้องฟ้า
- ร้านอาหารแม่ยาย
- ร้านผัดไทยยายเต็ม
- ร้านยายเพ็ญ
- ร้านขนมจีนยายรัก
- ร้านขนมจีนชลดดา

สินค้า OTOP ตำบลหนองฮี

- กล้วยกรอบอารมณ์ดี

- ข้าวอินทรีย์ปลอดสาร ตราไทหนองฮี

ผลิตข้าวกล้องหอมมะลิ 105 ข้าวกล้องไรซ์เบอร์รี่ ข้าวกล้องข้าวหอมนิล ผลิตโดยกลุ่มโรงสีข้าวขนาดเล็ก บ้านหนองฮี หมู่ที่ 11 , 12 ต.หนองฮี อ. ปลาปาก จ.นครพนม

- ผลิตภัณฑ์สมุนไพรเพื่อสุขภาพ

ศูนย์เรียนรู้เศรษฐกิจพอเพียงผลิตภัณฑ์สมุนไพรเพื่อสุขภาพ จัดตั้งขึ้นเพื่อส่งเสริมให้เกิดการเรียนรู้ การถ่ายทอด และการแลกเปลี่ยนประสบการณ์ความรู้เกี่ยวกับสมุนไพร นำมาแปรรูปให้เป็นผลิตภัณฑ์ เช่น น้ำยาล้างจาน ยาเขียวสมุนไพร ที่ทำจากธรรมชาติ

- ศูนย์ข้าวชุมชนหนองฮี

ศูนย์ข้าวชุมชนตำบลหนองฮีเป็นกลุ่มส่งเสริมอาชีพด้านการเกษตรกรรม ในปีนี้กระทรวงเกษตรและสหกรณ์...ได้ดำเนินการคัดเลือกเกษตรกรสถาบันเกษตรกร และสหกรณ์ที่มีผลงานดีเด่น สาขาอาชีพ/ประเภทที่กำหนดเป็นเกษตรกร สถาบันเกษตรกรและสหกรณ์ดีเด่นแห่งชาติ และปีนี้ ศูนย์ส่งเสริมและผลิตพันธุ์ข้าวชุมชน ตำบลหนองฮี อำเภอปลาปาก จังหวัดนครพนม...ได้รับรางวัล "สถาบันเกษตรกรดีเด่นแห่งชาติ ประจำปี พ.ศ. ๒๕๖๒" และเข้ารับพระราชทานโล่รางวัลในงาน "พระราชพิธีพืชมงคลจรดพระนังคัลแรกนาขวัญ ประจำปี พ.ศ. ๒๕๖๒" ณ พลับพลาที่ประทับมณฑลพิธีท้องสนามหลวง

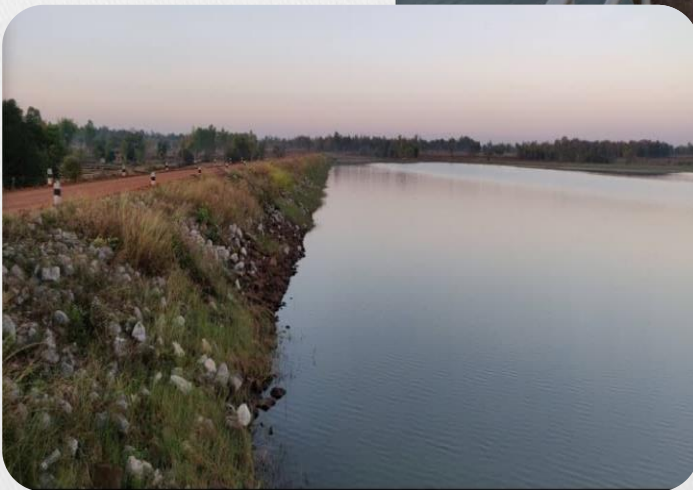
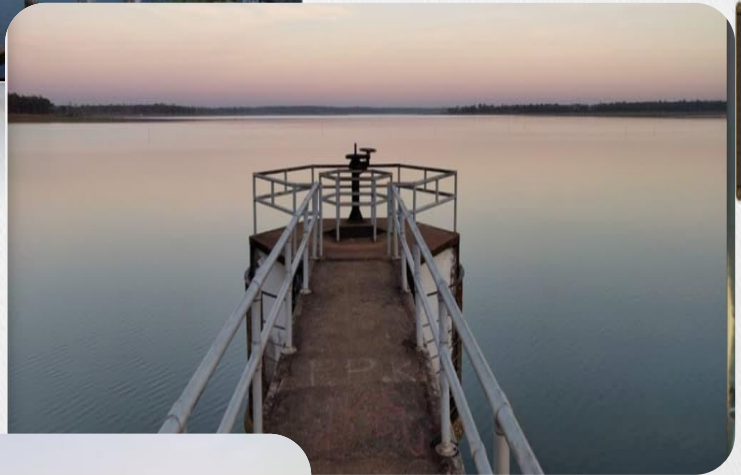
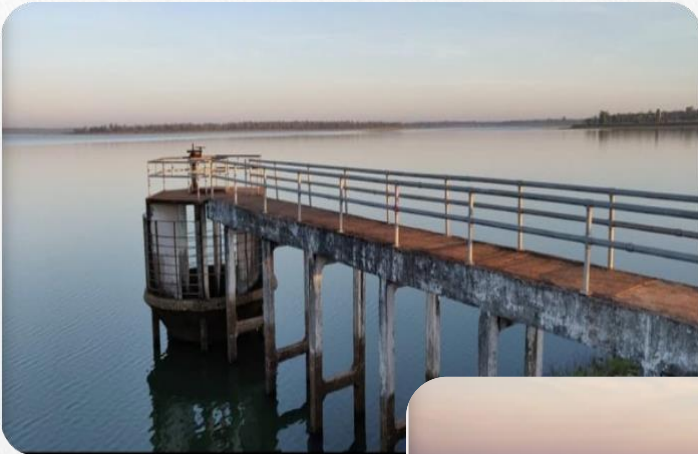


ส่วนที่ 3

สถานที่ท่องเที่ยวที่สำคัญในตำบลหนองฮี

1. อ่างเก็บน้ำห้วยแคน

อ่างเก็บน้ำห้วยแคน ตั้งอยู่ บ้านหนองกกคุดน หมู่ที่ ซึ่งเป็นอ่างเก็บน้ำขนาดใหญ่เริ่มสร้างในปี พ.ศ.2511 บริเวณขอบเขื่อนเก็บน้ำจะล้อมรอบด้วยทุ่งนา ที่เขียวขจีในฤดูทำนาเป็นทิวทัศน์ที่สวยงาม และ โดยเฉพาะในช่วงฤดูหนาวในช่วงตะวันขึ้นและคล้อยต่ำ ลำแสงตะวันที่ตกสู่ผิวน้ำจะทำให้เห็นดวงม ชวนมองมากขึ้น



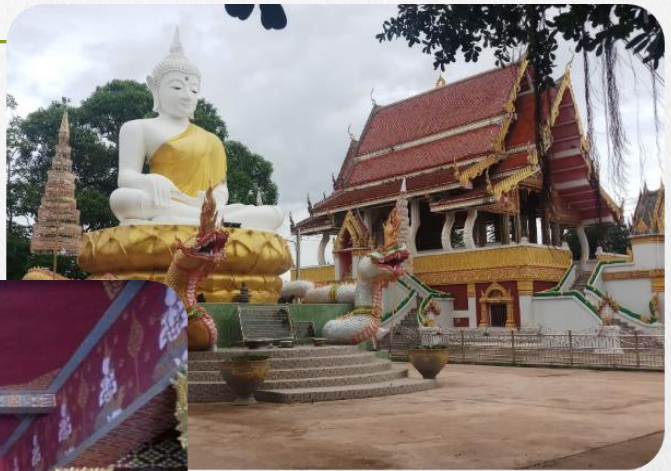
๒. วัดตำรงเมธยาราม

ตั้งอยู่เลขที่ 1 บ้านหนองฮี หมู่ที่ 2 ตำบลหนองฮี อำเภอปลาปาก จังหวัดนครพนม สังกัดคณะสงฆ์มหานิกาย วัดตำรงเมธยาราม ก่อตั้งเมื่อ พ.ศ. 2433 โดยพระสุริยะ ปัญญาแสง และนายหลงได้ชักชวนชาวบ้านสร้างวัดขึ้น ชาวบ้านเรียกว่า วัดบ้าน ต่อมาเมื่อปี พ.ศ. 2508 ได้รับพระราชทานวิสุงคามสีมา เขตวิสุงคามสีมา และได้เปลี่ยนชื่อเป็นวัดตำรงเมธยารามจนถึงปัจจุบัน วัดตำรงเมธยารามมีอาคารเสนาสนะ ประกอบด้วย อุโบสถ ศาลาการเปรียญ ศาลาการเปรียญ กุฏิสงฆ์ ศาลาเอนกประสงค์ ศาลาบำเพ็ญกุศล หอระฆัง ห้องสมุด หอพระวันเกิด ปูชนียวัตถุ และนอกจากนี้วัดตำรงเมธยารามเป็นศาสนสถานที่เป็นศูนย์รวมจิตใจของชาวบ้านหนองฮี และหมู่บ้านใกล้เคียง เป็นสถานที่ประกอบพิธีกรรมทางศาสนาและจัดกิจกรรมบุญประเพณี ของหมู่บ้าน เช่น ประเพณีบุญมหาชาติ บุญกองข้าว เป็นต้น



3. วัดสว่างภูมิการวาส

วัดสว่างภูมิการวาส สร้างขึ้นเมื่อปี พ.ศ. 2535 เดิมชื่อ วัดโพนสว่าง ต่อมาปี พ.ศ. 2543 ได้รับพระราชทานวิสุงคามสีมา จากนายกรัฐมนตรีนั่ง หลังจากนั้นได้เปลี่ยนชื่อ เป็น วัดสว่างภูมิการวาส จนถึงปัจจุบัน ปัจจุบันมีพระจำพรรษา อยู่จำนวน 5 รูปภายในวัดประกอบด้วย โบสถ์ เป็นโบสถ์ 2 ชั้น สวยงาม ภายในมีกิจกรรมฝาผนัง (สีต 12) หมายถึง ประเพณีในการทำบุญประจำเดือน ทั้ง 12 เดือน หอมนคบ ภายในแสดงพิพิธภัณฑณ์ เกี่ยวกับประวัติ ด.ร.พระมหาประนอม จิตตปาสาโท นอกจากนี้วัดสว่างภูมิการวาส เป็นศาสนสถานที่เป็นศูนย์รวมจิตใจของชาวบ้าน และหมู่บ้านใกล้เคียง เป็นสถานที่ประกอบพิธีกรรมทางศาสนาและจัดกิจกรรมบุญประเพณี ของหมู่บ้าน เช่น ประเพณีบุญมหาชาติ บุญกองข้าวอื่นๆ



4. ปศุสัตว์พัฒนา

ก่อตั้งเมื่อวันที่ 16 พฤษภาคม 2547 โดยการรับบุคคลผู้มีความสนใจจะร่วมแนวความคิดในการจัดตั้งขึ้นให้เป็นกลุ่มเพื่อพัฒนาอาชีพการเลี้ยงโค กระบือ ให้ถูกหลักและเกิดความเข้มแข็งและความสามัคคีภายในกลุ่ม กิจกรรมในกลุ่ม สมาชิกแต่ละคนได้นำมูลโค กระบือมารวมกันเพื่อทำเป็นปุ๋ยหมักใช้ในนาข้าวและพัฒนาไปสู่การผลิตข้าวอินทรีย์ ปัจจุบันมีการผลิตปุ๋ยชีวภาพจำหน่ายให้แก่ประชาชน และนอกจากนี้ยังเป็นแหล่งเรียนรู้ การถ่ายทอด และการแลกเปลี่ยนประสบการณ์ความรู้เกี่ยวกับการผลิตปุ๋ยชีวภาพให้แก่ผู้สนใจอีกด้วย



5. ศูนย์เรียนรู้เศรษฐกิจพอเพียงผลิตภัณฑ์สมุนไพรเพื่อสุขภาพ

ก่อตั้งเมื่อ วันที่ 22 กันยายน 2554 เริ่มแรกที่ได้จัดกลุ่มขึ้นมา คือ ทางสถานีอนามัยให้อสม. หมู่ 12 จัดบู๊ตที่โรงแรม ที่จังหวัดนครพนมครั้งแรก ต่อมาทางสถานีอนามัย ให้อสม. หมู่ 12 ให้เป็นหมู่บ้านต้นแบบและได้รับรางวัลหมู่บ้านต้นแบบ พร้อมเงินรางวัล 5,000 บาท และในวันที่ 10 กันยายน 2554 และในวันที่ 11 กันยายน 2556 ได้รับเงินอุดหนุนจากกองทุนพัฒนาบทบาทสตรีจังหวัดนครพนม 50,000 บาท ศูนย์เรียนรู้เศรษฐกิจพอเพียงผลิตภัณฑ์สมุนไพรเพื่อสุขภาพ จัดตั้งขึ้นเพื่อส่งเสริมให้เกิดการเรียนรู้ การถ่ายทอด และการแลกเปลี่ยนประสบการณ์ความรู้เกี่ยวกับสมุนไพร นำมาแปรรูปให้เป็นผลิตภัณฑ์ เช่น น้ำยาล้างจาน ยาเขียวสมุนไพร ที่ทำจากธรรมชาติ



6. ศูนย์ข้าวชุมชนหนองฮี

ศูนย์ข้าวชุมชนตำบลหนองฮีเป็นกลุ่มส่งเสริมอาชีพด้านการเกษตรกรรม ในปีนี้ กระทรวงเกษตรและสหกรณ์...ได้ดำเนินการคัดเลือกเกษตรกรสถาบันเกษตรกร และสหกรณ์ที่มีผลงานดีเด่น สาขาอาชีพ/ประเภทที่กำหนดเป็นเกษตรกร สถาบันเกษตรกรและสหกรณ์ดีเด่นแห่งชาติ และปีนี้ ศูนย์ส่งเสริมและผลิตพันธุ์ข้าวชุมชน ตำบลหนองฮี อำเภอปลาปาก จังหวัดนครพนม...ได้รับรางวัล "สถาบันเกษตรกรดีเด่นแห่งชาติ ประจำปี พ.ศ.2562" และเข้ารับพระราชทานโล่รางวัลในงาน "พระราชพิธีที่ชมงคลจรดพระนังคัลแรกนาขวัญ ประจำปี พ.ศ. 2562" ณ พลับพลาที่ประทับมณฑลพิธีท้องสนามหลวง



ส่วนที่ 4

การวิเคราะห์ศักยภาพและเป้าหมายการท่องเที่ยว

1. ยุทธศาสตร์ด้านทรัพยากรธรรมชาติและสิ่งแวดล้อม

การจัดการทรัพยากรธรรมชาติและสิ่งแวดล้อมให้เป็นปัจจัยเกื้อหนุนในการดำรงชีวิต รักษา สมดุลของระบบนิเวศวิทยา ยกกระดับคุณภาพชีวิต ให้การสนับสนุนการพัฒนาอย่างต่อเนื่องและยั่งยืน พัฒนา และดูแลรักษาความสะอาดในเขตตำบล โดยพัฒนาประสิทธิภาพการจัดเก็บขยะให้ทั่วถึง เผ่าระวัง รักษา บำบัด พื้นฟูทรัพยากรธรรมชาติและสิ่งแวดล้อมให้มีสภาพดีต่อไป

2. ยุทธศาสตร์ด้านโครงสร้างพื้นฐาน

พัฒนา ปรับปรุง ระบบสาธารณูปโภคขั้นพื้นฐานให้ได้มาตรฐานครอบคลุมทั้งพื้นที่เพื่ออำนวยความสะดวกให้ประชาชนและนักท่องเที่ยว และเพื่อเป็นการช่วยเสริมภาพลักษณ์ด้านการท่องเที่ยว สรรวจออกแบบระบบโครงสร้างพื้นฐาน ให้มีความสะดวกเพียงพอปลอดภัยได้มาตรฐานเพื่อรองรับการเจริญเติบโตของเมืองในอนาคตให้เป็นไปอย่างยั่งยืนเพื่อให้เป็นเมืองที่น่าอยู่ของประชาชนและนักท่องเที่ยว อย่างแท้จริง ปรับปรุงภูมิทัศน์ให้เกิดความสวยงามในพื้นที่สาธารณะ อาคารบ้านเรือน ที่อยู่อาศัย และสถาน ประกอบการต่าง ๆ

3. ยุทธศาสตร์ด้านสังคมและเศรษฐกิจ

ดำเนินการส่งเสริมการพัฒนาเศรษฐกิจในเขตพื้นที่ตำบลหนองฮี เพื่อให้เกิดการขยายตัว ทางเศรษฐกิจในระดับชุมชน มุ่งแก้ไขปัญหาความยากจนและปัญหาหนี้สินในระดับรากหญ้า ประสานความร่วมมือกันทุกฝ่ายเพื่อเสริมสร้างการพัฒนาที่สมดุลและยั่งยืน นอกจากนี้ได้ส่งเสริมความเข้มแข็งพัฒนาทักษะ ความรู้ให้แก่กลุ่มอาชีพ เพื่อให้มีความสามารถในการแข่งขันทางเศรษฐกิจ ได้ส่งเสริมบทบาทของชุมชน กลุ่ม อาชีพ และสถานประกอบการต่าง ๆ

4. การพัฒนาและการส่งเสริมการท่องเที่ยว

4.1 ส่งเสริมการพัฒนาโครงสร้างพื้นฐานที่สนับสนุนการท่องเที่ยวและเร่งรัดการปรับปรุง มาตรฐานในเรื่อง ของสิ่งอำนวยความสะดวก ความปลอดภัย และสุขอนามัย โดยคำนึงถึงการเข้าถึงแหล่ง ท่องเที่ยวของผู้พิการ และผู้สูงอายุ



4.2 พัฒนา บุรณะ และฟื้นฟูแหล่งท่องเที่ยวทางธรรมชาติ วัฒนธรรมเดิม ที่มีอยู่แล้ว ส่งเสริมการพัฒนาแหล่งท่องเที่ยวใหม่ในเชิงกลุ่มพื้นที่ที่มีศักยภาพสามารถเชื่อมโยงธรรมชาติ ศิลปะวัฒนธรรม และวิถีชีวิตของชุมชน

4.3 ยกกระดับและรักษามาตรฐานบริการด้านการท่องเที่ยว

4.4 ส่งเสริม สนับสนุนตลาดนักท่องเที่ยวคุณภาพ ทั้งจากต่างประเทศและในประเทศ

4.5 ส่งเสริมกิจกรรมและรูปแบบการท่องเที่ยวเพื่อสร้างคุณค่าและมูลค่าเพิ่มทางการท่องเที่ยว

4.6 ผลักดันความร่วมมือของหน่วยงานต่าง ๆ เพื่อให้บริการนักท่องเที่ยวอย่างมีคุณภาพ

4.7 พัฒนาด้านการตลาดและประชาสัมพันธ์ส่งเสริมบทบาทขององค์กรปกครองส่วนท้องถิ่น และภาคเอกชน ให้เข้ามามีส่วนร่วมในการกำหนดนโยบาย กลยุทธ์ด้านการตลาด และการประชาสัมพันธ์เพื่อ ยกกระดับแหล่งท่องเที่ยวของไทยให้เป็นที่รู้จักทั่วโลก



เป้าหมายการท่องเที่ยวขององค์การบริหารส่วนตำบลหนองฮี

1. วิเคราะห์และกำหนดเป้าหมายที่ชัดเจนเพื่อเป็นกรอบในการกำหนดทิศทางการส่งเสริมการท่องเที่ยว

- มีนักท่องเที่ยวรู้จักแหล่งท่องเที่ยวทางธรรมชาติ ประเพณีวัฒนธรรม
 - มีนักท่องเที่ยวเข้ามาเยี่ยมชมแหล่งท่องเที่ยวทางธรรมชาติ ประเพณีวัฒนธรรม
 - ประชากรมีรายได้เสริมจากการท่องเที่ยว
 - นักท่องเที่ยวมีความประทับใจในการบริการของชุมชน
-
- ประชากรมีจิตสำนึกรัก , ห่วงแหน และอนุรักษ์ทรัพยากรในพื้นที่

แนวทางในการกำหนดแผนพัฒนาการท่องเที่ยวโดยได้แบ่งรูปแบบของการพัฒนาออกเป็น 2 ด้าน ดังนี้

ด้านสิ่งแวดล้อม

- ทรัพยากรธรรมชาติในพื้นที่มีความอุดมสมบูรณ์
- ประชากรในพื้นที่ช่วยกันดูแลรักษาและฟื้นฟูแหล่งท่องเที่ยวของชุมชน

ด้านเศรษฐกิจ

- ประชาชนในท้องถิ่นมีงานทำ เศรษฐกิจในชุมชนดีขึ้น
- ไม่มีปัญหาทางสังคม ส่งผลให้ประชาชนในชุมชนมีความสุข
- ชุมชนมีชื่อเสียงเป็นที่รู้จักโดยทั่วกัน
- มีขีดความสามารถในการแข่งขันด้านการท่องเที่ยวเพิ่มขึ้นในอนาคต
- สามารถสร้างรายได้จากการท่องเที่ยวและกระจายรายได้โดยคำนึงถึงความสมดุลและยั่งยืน



ส่วนที่ 5

ข้อมูลปฏิทินกิจกรรมทางศาสนา ศิลปะ วัฒนธรรม และการท่องเที่ยว

ประจำปีงบประมาณ 2566

ตำบลหนองฮี อำเภอปลาปาก จังหวัดนครพนม

ระยะเวลา ที่จัด กิจกรรม	ชื่องาน ประเพณี วัฒนธรรม / การท่องเที่ยว	สถานที่จัด กิจกรรม	รายละเอียด กิจกรรม (โปรดระบุความ เป็นมา/ ความสำคัญ อย่างย่อและ กิจกรรม)	บุคคล/ หน่วยงานที่ รับผิดชอบ (โปรดระบุ ให้ชัดเจน)	งบประมาณ ดำเนินการ (บาท)
ตุลาคม – มกราคม	อ่างเก็บน้ำห้วย แคน	บ้านหนองกก คุ้ม หมู่ที่ 7 ตำบลหนองฮี อำเภอปลา ปาก จังหวัด นครพนม	อ่างเก็บน้ำห้วยแคน ซึ่งเป็นอ่างเก็บน้ำ ขนาดใหญ่เริ่มสร้าง ในปี พ.ศ. 2511 บริเวณขอบเขื่อน เก็บน้ำจะล้อมรอบ ด้วยทุ่งนา ที่เขียวขจี ในฤดูทำนาเป็น ทิวทัศน์ที่สวยงาม และโดยเฉพาะ ในช่วงฤดูหนาว ในช่วงตะวันขึ้นและ คล้อยต่ำ ลำแสง ตะวันที่ตกสู่น้ำจะ ทำให้งดงาม ชวน มองมากขึ้น	ชลประทาน	-



ระยะเวลา ที่จัด กิจกรรม	ชื่องาน ประเพณี วัฒนธรรม / การท่องเที่ยว	สถานที่จัด กิจกรรม	รายละเอียด กิจกรรม (โปรดระบุความ เป็นมา/ ความสำคัญ อย่างย่อและ กิจกรรม)	บุคคล/ หน่วยงานที่ รับผิดชอบ (โปรดระบุ ให้ชัดเจน)	งบประมาณ ดำเนินการ (บาท)
ตลอดปี	วัดดำรงเมธายา ราม	บ้านหนองฮี หมู่ที่ 2 ตำบลหนองฮี อำเภอปลา ปาก จังหวัด นครพนม	<p>สังกัดคณะสงฆ์ มหานิกาย วัดดำรง เมธายาราม ก่อตั้ง เมื่อ พ.ศ. 2433 โดย พระสุริยะ ปัญญา แสง และนายหลงได้ ชักชวนชาวบ้าน สร้างวัดขึ้น ชาวบ้าน เรียกว่า วัดบ้าน ต่อมาเมื่อปี พ.ศ. 2508 ได้รับพระราช วิสุงคามสีมา เขต วิสุงคามสีมาและได้ เปลี่ยนชื่อเป็นวัด ดำรงเมธายาราม จนถึงปัจจุบัน</p> <p>นอกจากนี้วัดดำรง เมธายารามเป็นศา สนสถานที่เป็นศูนย์ รวมจิตใจของ ชาวบ้านหนองฮี และ หมู่บ้านใกล้เคียง</p>	องค์การ บริหารส่วน ตำบลหนองฮี	-



ระยะเวลา ที่จัด กิจกรรม	ชื่องาน ประเพณี วัฒนธรรม / การ ท่องเที่ยว	สถานที่จัด กิจกรรม	รายละเอียด กิจกรรม (โปรดระบุความ เป็นมา/ ความสำคัญ อย่างย่อและ กิจกรรม)	บุคคล/ หน่วยงานที่ รับผิดชอบ (โปรดระบุ ให้ชัดเจน)	งบประมาณ ดำเนินการ (บาท)
ตลอดทั้งปี	วัดสว่างภูมิกา วาส	บ้านกรุงใหม่ หมู่ที่ 10 ตำบลหนองฮี อำเภอปลา ปาก จังหวัด นครพนม	วัดสว่างภูมิกาวาส สร้างขึ้นเมื่อปี พ.ศ. 2535 เดิมชื่อ วัด โพนสว่าง ต่อมาปี พ.ศ. 2543 ได้รับ พระราชาทาน วิสุงคามสีมา จาก นายกรัฐมนตรี หลังจากนั้นได้เปลี่ยน ชื่อ เป็น วัดสว่างภูมิ กาวาส จนถึงปัจจุบัน	องค์การ บริหารส่วน ตำบลหนองฮี	-



ระยะเวลา ที่จัด กิจกรรม	ชื่องาน ประเพณี วัฒนธรรม / การ ท่องเที่ยว	สถานที่จัด กิจกรรม	รายละเอียด กิจกรรม (โปรดระบุความ เป็นมา/ ความสำคัญ อย่างย่อและ กิจกรรม)	บุคคล/ หน่วยงานที่ รับผิดชอบ (โปรดระบุ ให้ชัดเจน)	งบประมาณ ดำเนินการ (บาท)
ตลอดทั้งปี	กลุ่มปศุสัตว์ พัฒนา	บ้านหนองฮี หมู่ 12 ตำบล หนองฮี อำเภอปลา ปาก จังหวัด นครพนม	ปัจจุบันมีการผลิตปุ๋ย ชีวภาพจำหน่าย ให้แก่ประชาชน และ นอกจากนี้ยังเป็น แหล่งเรียนรู้ การ ถ่ายทอด และการ แลกเปลี่ยน ประสบการณ์ความรู้ เกี่ยวกับการผลิตปุ๋ย ชีวภาพให้แก่ผู้ สนใจอีกด้วย	สำนักปลัด องค์การ บริหารส่วน ตำบลหนองฮี	-



ระยะเวลา ที่จัด กิจกรรม	ชื่องาน ประเพณี วัฒนธรรม / การ ท่องเที่ยว	สถานที่จัด กิจกรรม	รายละเอียด กิจกรรม (โปรดระบุความ เป็นมา/ ความสำคัญ อย่างย่อและ กิจกรรม)	บุคคล/ หน่วยงานที่ รับผิดชอบ (โปรดระบุ ให้ชัดเจน)	งบประมาณ ดำเนินการ (บาท)
มกราคม	วันเด็กแห่งชาติ	องค์การบริหารส่วนตำบลหนองฮี	การจัดงานวันเด็กแห่งชาติในแต่ละปีนั้น มีจุดประสงค์ก็เพื่อ ให้ เด็ก ทั่ว ประเทศทั้งในระบบโรงเรียนและนอกระบบโรงเรียน ได้ ใ ล้ ง เ ห้ น ถึ ง ความสำคัญของตนเองที่เกี่ยวข้องกับสิทธิหน้าที่ ความรับผิดชอบ และระเบียบวินัยที่มีต่อตนเองและต่อสังคมสอนให้มีความยึดมั่นในสถาบันชาติ ศาสนา พระมหากษัตริย์ ตลอดจนการปกครองในระบอบประชาธิปไตยอันมีพระมหากษัตริย์ทรงเป็นประมุข	กองการศึกษา ฯ องค์การบริหารส่วนตำบลหนองฮี	70,000



ระยะเวลา า ที่จัด กิจกรรม	ชื่องาน ประเพณี วัฒนธรรม / การท่องเที่ยว	สถานที่จัด กิจกรรม	รายละเอียด กิจกรรม (โปรดระบุความ เป็นมา/ ความสำคัญ อย่างย่อและ กิจกรรม)	บุคคล/ หน่วยงานที่ รับผิดชอบ (โปรดระบุ ให้ชัดเจน)	งบประมาณ ดำเนินการ (บาท)
มีนาคม	งานบุญ มหาชาติ	วัดตำรงเมธา ยาราม ตำบล หนองฮี อำเภอปลา ปาก จังหวัด นครพนม	จะจัดประเพณีบุญ ผะเหวด ในช่วง สัปดาห์แรกของ เดือนมีนาคมทุกปี โดยจะมีวันรวมตาม ภาษาอีสาน เรียกว่า วัน โ ส ม บุญ พุทธศาสนิกชนมา ช่วยกันจัดตกแต่ง ศาลาหรือสถานที่ที่ จะทำบุญ จัดเตรียม เครื่องสักการะ ดอกไม้ ธูปเทียน ข้าวตอก อย่างละพัน ก้อน มีการตั้งธง ใหญ่ ไว้แปดทิศ และ มีศาลเล็กๆ เป็นที่ เก็บข้าวพันก้อน และ เครื่องคาวหวาน สำหรับ ผี เปรต และ มารรอบๆ ศาลาการ เปรียญจะแขวนผ้า ผะเหวด เป็น เรื่องราวของพระ เวสสันดร	องค์การ บริหารส่วน ตำบลหนองฮี บ้านหนองฮี ทั้ง 4 หมู่	-





ระยะเวลา ที่จัด กิจกรรม	ชื่องาน ประเพณี วัฒนธรรม / การท่องเที่ยว	สถานที่จัด กิจกรรม	รายละเอียด กิจกรรม (โปรดระบุความ เป็นมา/ ความสำคัญ อย่างย่อและ กิจกรรม)	บุคคล/ หน่วยงานที่ รับผิดชอบ (โปรดระบุให้ ชัดเจน)	งบประมาณ ดำเนินการ (บาท)
เมษายน	ประเพณีรดน้ำ ขอพรผู้สูงอายุ	โรงเรียนพัชรกิติยาภา 1 นครพนม	เป็นอีกกิจกรรมหนึ่งที่องค์การบริหารส่วนตำบลหนองฮี ให้ความสำคัญ ร่วมสืบสานประเพณีอันดีงามของไทยในวันผู้สูงอายุ หนึ่งในวันสำคัญของช่วงเทศกาลสงกรานต์ที่ผ่านมา ได้จัดพิธีรดน้ำดำหัวขอพรผู้สูงอายุ เพื่อเป็นสิริมงคล	กองสวัสดิการ ฯ องค์การบริหารส่วนตำบลหนองฮี	50,000



ระยะเวลา ที่จัด กิจกรรม	ชื่องาน ประเพณี วัฒนธรรม / การ ท่องเที่ยว	สถานที่จัด กิจกรรม	รายละเอียด กิจกรรม (โปรดระบุความ เป็นมา/ ความสำคัญ อย่างย่อและ กิจกรรม)	บุคคล/ หน่วยงานที่ รับผิดชอบ (โปรดระบุ ให้ชัดเจน)	งบประมาณ ดำเนินการ (บาท)
เมษายน	สงกรานต์รวม ใจไทปลาปาก	เทศบาล อำเภอปลา ปาก	เทศกาลสงกรานต์ โดยได้ขยายออกไปสู่ สังคมเป็นวงกว้าง มากขึ้น และมี แนวโน้มที่จะเปลี่ยน ทัศนคติ ตลอดจน ความเชื่อไป แต่เดิม ในพิธีสงกรานต์จะใช้ น้ำ เป็นสัญลักษณ์ที่ เป็นองค์ประกอบ หลักของพิธี	กองการศึกษา ฯ องค์การ บริหารส่วน ตำบลหนองฮี	130,000



ระยะเวลา ที่จัด กิจกรรม	ชื่องาน ประเพณี วัฒนธรรม / การท่องเที่ยว	สถานที่จัด กิจกรรม	รายละเอียด กิจกรรม (โปรดระบุความ เป็นมา/ ความสำคัญ อย่างย่อและ กิจกรรม)	บุคคล/ หน่วยงานที่ รับผิดชอบ (โปรดระบุให้ ชัดเจน)	งบประมาณ ดำเนินการ (บาท)
เมษายน – มิถุนายน	โครงการขับ ร้องสรภัญญะ	วัดดำรงเมธา ยาราม	เพื่อส่งเสริมและ สนับสนุนให้เยาวชน ได้ฝึกฝนการร้อง สรภัญญะ ปลูกฝัง คุณธรรม จริยธรรม และขนบธรรมเนียม ประเพณีของไทยแก่ เยาวชนของชาติให้ มั่นคงและยัง เสริมสร้างความเป็น ผู้กล้าหาญทางด้าน จริยธรรม และสร้าง ความมั่นคงทางด้าน จิตใจ รวมทั้งมีการ ประพฤติปฏิบัติตาม หลักธรรมและ นำไปใช้ในการ ดำรงชีวิตประจำวัน	องค์การ บริหารส่วน ตำบลหนองฮี	20,000



ระยะเวลา ที่จัด กิจกรรม	ชื่องาน ประเพณี วัฒนธรรม / การท่องเที่ยว	สถานที่จัด กิจกรรม	รายละเอียด กิจกรรม (โปรดระบุความ เป็นมา/ ความสำคัญ อย่างย่อและ กิจกรรม)	บุคคล/ หน่วยงานที่ รับผิดชอบ (โปรดระบุ ให้ชัดเจน)	งบประมาณ ดำเนินการ (บาท)
กรกฎาคม	อนุรักษ์ ประเพณี เข้าพรรษา	วัดดำรงเมธา ยาราม	วันเข้าพรรษา เป็น วันที่พระสงฆ์เริ่มอยู่ จำพรรษาตลอด 3 เดือน ในฤดูฝน ตั้งแต่ วันแรม 1 ค่ำเดือน 8 จนถึงกลางเดือน 11 ซึ่งทางหน่วยงาน ราชการจะจัดงาน เป็นประจำทุกปี	อ ง ค์ ก า ร บริหารส่วน ตำบลหนองฮี โรงเรียนมัธยม พัชรกิติยาภา 1 นครพนม และโรงเรียน ชุมชนหนองฮี สามัคคี	12,000



ระยะเวลา ที่จัด กิจกรรม	ชื่องาน ประเพณี วัฒนธรรม / การ ท่องเที่ยว	สถานที่จัด กิจกรรม	รายละเอียด กิจกรรม (โปรดระบุความ เป็นมา/ ความสำคัญ อย่างย่อและ กิจกรรม)	บุคคล/ หน่วยงานที่ รับผิดชอบ (โปรดระบุ ให้ชัดเจน)	งบประมาณ ดำเนินการ (บาท)
ตลอดทั้งปี	ส่งเสริมอาชีพ ด้านการ เกษตรกรรม	ศูนย์ชาวชุมชน หนองฮี	ศูนย์ชาวชุมชนตำบล หนองฮี เป็นกลุ่ม ส่งเสริมอาชีพด้าน การเกษตรกรรม ใน ปีนี้กระทรวงเกษตร และสหกรณ์...ได้ ดำเนินการคัดเลือก เกษตรกรสถาบัน เกษตรกร และ สหกรณ์ที่มีผลงาน ดีเด่น สาขาอาชีพ/ ประเภทที่กำหนดเป็น เกษตรกร สถาบัน เกษตรกร และ สหกรณ์ดีเด่น แห่งชาติ และปีนี้	ศูนย์ชาวชุมชน หนองฮี	-

