

ด่วนที่สุด

ที่ มท ๐๘๒๐.๒/ว ๑๐ ๓๑



กรมส่งเสริมการปกครองท้องถิ่น

ถนนนครราชสีมา เขตดุสิต กทม. ๑๐๓๐๐

๑ มีนาคม ๒๕๖๒

เรื่อง การเฝ้าระวังเหตุเพลิงไหม้สถานที่กำจัดขยะมูลฝอย

เรียน ผู้ว่าราชการจังหวัด ทุกจังหวัด

สิ่งที่ส่งมาด้วย สำเนาหนังสือกรมควบคุมมลพิษ ด่วนที่สุด ที่ ทส ๐๓๐๔/ว ๑๖๓

จำนวน ๑ ชุด

ลงวันที่ ๒๐ กุมภาพันธ์ ๒๕๖๒

ด้วยกรมส่งเสริมการปกครองท้องถิ่นได้รับแจ้งจากกรมควบคุมมลพิษว่าขณะนี้ประเทศไทยเริ่มเข้าสู่ฤดูร้อน ซึ่งมีอากาศแห้งแล้งเอื้อต่อการเกิดเหตุเพลิงไหม้ในสถานที่กำจัดขยะมูลฝอยในช่วงระหว่างต้นเดือนมีนาคมถึงปลายเดือนพฤษภาคม ๒๕๖๒ กรมควบคุมมลพิษจึงได้จัดทำรายชื่อองค์กรปกครองส่วนท้องถิ่นที่จะต้องมีการเฝ้าระวังเหตุเพลิงไหม้สถานที่กำจัดขยะมูลฝอยเพื่อเตรียมความพร้อมรับมือกับสถานการณ์ในกรณีที่เกิดเหตุเพลิงไหม้สถานที่กำจัดขยะในช่วงเวลาดังกล่าว รวมทั้งได้จัดทำแนวทางการจัดการปัญหาเบื้องต้น และ Infographic จำนวน ๒ เรื่อง ได้แก่ (๑) ขั้นตอนการระงับเหตุเมื่อเกิดเพลิงไหม้สถานที่กำจัดขยะ และ (๒) รู้เท่าทันเพื่อป้องกันเหตุเพลิงไหม้โรงงานแปรรูปเชื้อเพลิงขยะ (RDF) เพื่อให้หน่วยงานที่เกี่ยวข้องสามารถใช้ประโยชน์ได้ต่อไป รายละเอียดปรากฏตามสิ่งที่ส่งมาด้วย

กรมส่งเสริมการปกครองท้องถิ่นพิจารณาแล้วเห็นว่า เพื่อให้องค์กรปกครองส่วนท้องถิ่นมีแนวทางการเฝ้าระวังเหตุเพลิงไหม้สถานที่กำจัดขยะมูลฝอย จึงขอให้จังหวัดแจ้งองค์กรปกครองส่วนท้องถิ่นในพื้นที่ที่มีสถานที่กำจัดขยะมูลฝอยเตรียมความพร้อมรับมือกับสถานการณ์ในกรณีเกิดเหตุเพลิงไหม้สถานที่กำจัดขยะในช่วงเวลาดังกล่าว และถือปฏิบัติตามแนวทางที่กำหนด

จึงเรียนมาเพื่อโปรดพิจารณาดำเนินการในส่วนที่เกี่ยวข้องต่อไป

ขอแสดงความนับถือ

(นายทวี เสริมภักดีกุล)

รองอธิบดี ปฏิบัติราชการแทน
อธิบดีกรมส่งเสริมการปกครองท้องถิ่น

กองสิ่งแวดล้อมท้องถิ่น

กลุ่มงานสิ่งแวดล้อม

โทร. ๐-๒๒๔๑-๘๐๐๐ ต่อ ๒๑๑๒-๔ โทรสาร ๐-๒๒๔๑-๒๐๖๖

ว่าที่ ร.ต. ก้องเกียรติ นัยนาประเสริฐ โทร. ๐๘-๕๗๘๘-๓๔๘๗

ด่วนที่สุด

ที่ ทส ๐๓๐๔/๖๖๓



| |
|---------------------|
| กรมควบคุมมลพิษ |
| เลขที่ 11388 |
| วันที่ ๒๙ ก.พ. ๒๕๖๒ |
| เวลา |

กรมควบคุมมลพิษ

๙๒ ซอยพหลโยธิน ๗ ถนนพหลโยธิน

เขตพญาไท กรุงเทพฯ ๑๐๕๐๐

๒๐ กุมภาพันธ์ ๒๕๖๒

| |
|---|
| กองพัฒนาและส่งเสริมการบริหารงานท้องถิ่น |
| เลขรับ 3293 |
| วันที่ ๒๙ ก.พ. ๒๕๖๒ |
| เวลา ๑๗.๒๖ ๕. |

เรื่อง การเฝ้าระวังเหตุเพลิงไหม้สถานที่กำจัดขยะมูลฝอย

เรียน อธิบดีกรมส่งเสริมการปกครองท้องถิ่น

- สิ่งที่ส่งมาด้วย ๑. รายชื่อสถานที่กำจัดขยะมูลฝอยขององค์กรปกครองส่วนท้องถิ่นที่จะต้องมีการเฝ้าระวังเหตุเพลิงไหม้ แนวทางการจัดการปัญหาเบื้องต้นกรณีเกิดเหตุ
๒. Infographic ขั้นตอนการระงับเหตุเมื่อเกิดเพลิงไหม้สถานที่กำจัดขยะ
๓. Infographic รู้เท่าทันเพื่อป้องกันเหตุเพลิงไหม้ โรงงานแปรรูปเชื้อเพลิงขยะ (RDF)

สืบเนื่องจากขณะนี้ประเทศไทยเริ่มเข้าสู่ฤดูร้อน ซึ่งมีอากาศแห้งแล้งและเอื้อต่อการเกิดเหตุเพลิงไหม้ในสถานที่กำจัดขยะมูลฝอย โดยเฉพาะสถานที่กำจัดขยะที่ดำเนินการอย่างไม่ถูกต้อง มีการลักลอบเผากำจัดขยะ หรือการเผาพื้นที่เกษตรกรรมในบริเวณใกล้เคียงซึ่งอาจลุกลามเข้าไปยังสถานที่กำจัดขยะมูลฝอย รวมทั้งองค์กรปกครองส่วนท้องถิ่นบางแห่งที่ได้มีการแปรรูปเชื้อเพลิงขยะ (RDF) และมีการเก็บกัก RDF เพื่อรอการแปรรูปเป็นพลังงาน ที่อาจมีความเสี่ยงต่อการเกิดเหตุเพลิงไหม้ ในช่วงระหว่างต้นเดือนมีนาคมถึงปลายเดือนพฤษภาคม ๒๕๖๒

กรมควบคุมมลพิษ ในฐานะที่มีบทบาทหน้าที่ประสานงานและดำเนินการเกี่ยวกับการฟื้นฟูหรือระงับเหตุที่อาจเป็นอันตรายจากมลพิษในพื้นที่ที่มีการปนเปื้อนมลพิษและประเมินความเสียหายต่อสิ่งแวดล้อม ได้จัดทำรายชื่อองค์กรปกครองส่วนท้องถิ่นที่จะต้องมีการเฝ้าระวังเหตุเพลิงไหม้สถานที่กำจัดขยะมูลฝอย โดยพิจารณาจากสถานที่กำจัดขยะมูลฝอยที่ดำเนินการอย่างไม่ถูกต้องและมีกองขยะมูลฝอยสะสมอยู่ในพื้นที่เป็นจำนวนมาก ที่อาจเป็นเชื้อเพลิงในการเกิดเหตุเพลิงไหม้มาเพื่อโปรดแจ้งให้หน่วยงานที่เกี่ยวข้องในพื้นที่ เตรียมความพร้อมรับมือกับสถานการณ์ในกรณีที่เกิดเหตุเพลิงไหม้สถานที่กำจัดขยะในช่วงเวลาดังกล่าว รวมทั้งได้จัดทำแนวทางการจัดการปัญหาเบื้องต้น และ Infographic จำนวน ๒ เรื่อง ได้แก่ (๑) ขั้นตอนการระงับเหตุเมื่อเกิดเพลิงไหม้สถานที่กำจัดขยะ และ (๒) รู้เท่าทันเพื่อป้องกันเหตุเพลิงไหม้ โรงงานแปรรูปเชื้อเพลิงขยะ (RDF) เพื่อให้หน่วยงานที่เกี่ยวข้องสามารถใช้ประโยชน์ได้ต่อไป รายละเอียดดังสิ่งที่ส่งมาด้วย ๑ - ๓ ทั้งนี้ กรมควบคุมมลพิษได้แจ้งไปยังผู้ว่าราชการจังหวัดทั้ง ๗๖ จังหวัด เพื่อโปรดแจ้งไปยังองค์กรปกครองส่วนท้องถิ่นที่เกี่ยวข้องด้วยแล้ว

จึงเรียนมาเพื่อโปรดพิจารณา

ขอแสดงความนับถือ

(นายประลอง ดำรงค์ไทย)
อธิบดีกรมควบคุมมลพิษ

| |
|---------------------|
| สสส. |
| เลขรับ ๗๖3 |
| วันที่ ๒๙ ก.พ. ๒๕๖๒ |
| เวลา |

กองจัดการกากของเสียและสารอันตราย

โทร. ๐ ๒๒๕๘ ๒๔๘๐ - ๒๔๘๓

โทรสาร ๐ ๒๒๕๘ ๕๓๘๘



กระดาษนี้ผลิตจากเยื่อเวียนทำใหม่ ร้อยละ ๑๐๐



<http://tinyurl.com/y47ggwo>
เผยแพร่โดย: กรมการสื่อสาร

รายชื่อสถานที่กำจัดขยะมูลฝอยขององค์กรปกครองส่วนท้องถิ่น ที่จะต้องมีการเฝ้าระวังเหตุเพลิงไหม้และแนวทางการจัดการปัญหาเบื้องต้นกรณีเกิดเหตุ

สืบเนื่องจากขณะนี้ประเทศไทยเริ่มเข้าสู่ฤดูร้อน ซึ่งมักจะมีอากาศแห้งแล้งและเอื้อต่อการเกิดเหตุเพลิงไหม้ในสถานที่กำจัดขยะมูลฝอย โดยเฉพาะสถานที่กำจัดขยะที่ดำเนินการอย่างไม่ถูกต้อง มีการลักลอบเผากำจัดขยะ การเผาเพื่อคัดแยกขยะมูลฝอยบางประเภท หรือการเผาพื้นที่เกษตรกรรมในบริเวณใกล้เคียงซึ่งอาจลุกลามเข้าไปยังสถานที่กำจัดขยะมูลฝอย โดยกรมควบคุมมลพิษได้จัดทำข้อมูลรายชื่อสถานที่กำจัดขยะที่องค์กรปกครองส่วนท้องถิ่นจะต้องมีการเฝ้าระวังเหตุเพลิงไหม้ ในช่วงระหว่างต้นเดือนมีนาคม ถึงปลายเดือนพฤษภาคม ๒๕๖๑ เพื่อให้จังหวัดและหน่วยงานที่เกี่ยวข้องแจ้งเตือนองค์กรปกครองส่วนท้องถิ่นที่มีรายชื่อต่อไป โดยแบ่งออกเป็น ๔ กลุ่ม ดังนี้

๑. สถานที่กำจัดขยะที่ต้องมีการเฝ้าระวังอย่างเข้มงวด โดยเป็นสถานที่ที่มีขยะสะสมกองอยู่ในพื้นที่มากกว่า ๕๐,๐๐๐ ตันขึ้นไป มีจำนวน ๑๙ แห่ง ซึ่งจังหวัดจะต้องมีการกำกับให้องค์กรปกครองส่วนท้องถิ่นเหล่านี้ มีการเฝ้าระวังทุกวัน เดินตรวจตราโดยรอบพื้นที่โดยรอบอย่างละเอียด หมั่นสังเกตสิ่งผิดปกติในบริเวณพื้นที่และบริเวณโดยรอบพื้นที่โดยเฉพาะอย่างยิ่งการเผาในบริเวณรอบพื้นที่ หรือการเกิดประกายไฟ หรือเปลวควันใด ๆ ภายในพื้นที่ ซึ่งหากพบเหตุการณ์เพลิงไหม้ในบริเวณพื้นที่หรือใกล้เคียงกับพื้นที่ ให้รายงานผลไปยังหน่วยงานที่เกี่ยวข้อง พร้อมทั้งจัดให้มีหน่วยดับเพลิงให้สามารถเข้าถึงสถานที่เกิดเหตุได้โดยทันที

๒. สถานที่กำจัดขยะที่ต้องมีการเฝ้าระวังอย่างใกล้ชิด โดยเป็นสถานที่ที่มีขยะสะสมกองอยู่ในพื้นที่ตั้งแต่ ๑๐,๐๐๐ ตัน ถึง ๕๐,๐๐๐ ตัน มีจำนวน ๔๔ แห่ง ซึ่งจังหวัดจะต้องมีการกำกับให้องค์กรปกครองส่วนท้องถิ่น มีการเฝ้าระวังทุกวัน หมั่นสังเกตสิ่งผิดปกติในบริเวณพื้นที่และบริเวณโดยรอบพื้นที่ โดยเฉพาะอย่างยิ่งการเผาในบริเวณโดยรอบพื้นที่ หรือการเกิดประกายไฟ หรือเปลวควันใด ๆ ภายในพื้นที่ ซึ่งหากพบเหตุการณ์เพลิงไหม้ในบริเวณพื้นที่หรือใกล้เคียงกับพื้นที่ ให้รายงานผลไปยังหน่วยงานที่เกี่ยวข้อง พร้อมทั้งจัดให้มีหน่วยดับเพลิงให้สามารถเข้าถึงสถานที่เกิดเหตุได้โดยทันที

๓. สถานที่กำจัดขยะที่ต้องมีการเฝ้าระวังอย่างสม่ำเสมอ โดยเป็นสถานที่ที่มีขยะสะสมกองอยู่ในพื้นที่ตั้งแต่ ๕,๐๐๐ ตัน ถึง ๑๐,๐๐๐ ตัน มีจำนวน ๔๗ แห่ง ซึ่งจังหวัดจะต้องมีการกำกับให้องค์กรปกครองส่วนท้องถิ่น มีการเฝ้าระวังทุก ๒-๓ วันเป็นระยะ หมั่นสังเกตสิ่งผิดปกติในบริเวณพื้นที่และบริเวณโดยรอบพื้นที่โดยเฉพาะอย่างยิ่งการเผาในบริเวณโดยรอบพื้นที่ หรือการเกิดประกายไฟ หรือเปลวควันใด ๆ ภายในพื้นที่ ซึ่งหากพบเหตุการณ์เพลิงไหม้ในบริเวณพื้นที่หรือใกล้เคียงกับพื้นที่ ให้รายงานผลไปยังหน่วยงานที่เกี่ยวข้อง พร้อมทั้งจัดให้มีหน่วยดับเพลิงให้สามารถเข้าถึงสถานที่เกิดเหตุได้โดยทันที

๔. สถานที่กำจัดขยะที่มีการแปรรูปขยะมูลฝอยให้เป็นเชื้อเพลิงขยะ (RDF) ทุกขนาด ให้พิจารณาแนวทางการป้องกันเหตุเพลิงไหม้ ดังนี้

๔.๑ การป้องกันโดยการควบคุมคุณภาพของ RDF ที่ผลิตได้ โดยที่

๔.๑.๑ ควบคุม RDF ที่ผลิตได้ ในระดับที่มั่นใจได้ว่าไม่มีขยะอินทรีย์เจือปน หรือไม่เกิดการย่อยสลายทางชีวเคมีที่ก่อให้เกิดความร้อน รวมถึงการควบคุมค่าความชื้น การพิจารณาระดับการบดย่อยหรือขนาดของ RDF รวมทั้งอุณหภูมิของ RDF

๔.๑.๒ ควบคุมระดับแคลเซียมใน RDF เพื่อยับยั้งการเกิดปฏิกิริยาการหมัก ซึ่งอาจก่อให้เกิดก๊าซไฮโดรเจนและความร้อน และทำให้มีโอกาสเสี่ยงที่จะก่อให้เกิดเหตุเพลิงไหม้

๔.๒ การจัดการกับสถานที่เก็บกัก RDF ซึ่งจะต้องมีการควบคุมปัจจัยต่าง ๆ โดยที่

๔.๒.๑ ออกแบบหรือจัดการกับสถานที่เก็บกัก RDF ที่มีให้ก่อให้เกิดการดูดซับความชื้นในสถานที่เก็บกัก RDF เนื่องจากจะเป็นปัจจัยที่ก่อให้เกิดการย่อยสลายทางชีวเคมีที่อาจก่อให้เกิดความร้อน

๔.๒.๒ ตรวจสอบอุณหภูมิในสถานที่เก็บกัก RDF ตลอดเวลา รวมทั้งความเข้มข้นของก๊าซต่าง ๆ เช่น ก๊าซคาร์บอนมอนอกไซด์ ก๊าซมีเทน ฯลฯ

๔.๒.๓ หลีกเลี่ยงการเก็บกัก RDF ในระยะยาว ในกรณีที่ต้องมีการเก็บกัก RDF ในระยะยาว จำเป็นต้องมีการควบคุมอุณหภูมิและความชื้นอย่างเหมาะสม

๔.๒.๔ พิจารณาโครงสร้างของสถานที่เก็บกัก RDF โดยจะต้องออกแบบเพื่อป้องกันมิให้เกิดกระแสลมที่พัดขึ้นจากด้านล่างขึ้นไปยังด้านบน และจะต้องสามารถเข้าถึงโดยการเดินตรวจสอบในสถานที่ฯ ได้ทุกจุดอย่างสะดวก

๔.๒.๕ ห้ามก่อให้เกิดกิจกรรมใด ๆ ที่ก่อให้เกิดประกายไฟในสถานที่ รวมทั้งการสูบบุหรี่ หรือการติดตั้งหลอดไฟที่เกิดความร้อนสูง โดยเด็ดขาด

๔.๓ ระบบป้องกันเพลิงไหม้จะต้องมีการดำเนินการให้อยู่ในสภาพดีตลอดเวลา รวมทั้งให้มีการเตรียมความพร้อมในการจัดการกับการระงับเหตุพิบัติภัยให้เป็นไปตามมาตรฐานหรือข้อกำหนดที่เกี่ยวข้อง

๔.๔ ในการจัดการกับเหตุเพลิงไหม้ที่เกิดขึ้น ให้มีการติดตั้งระบบดับเพลิงที่มีน้ำสำหรับดับเพลิงในปริมาณที่มากพอตลอดเวลา รวมทั้งต้องมีการจัดการ RDF หลังจากที่ทำการดับเพลิงแล้วเสร็จ

โดยหากประชาชนหรือเจ้าหน้าที่ผู้ดูแลสถานที่กำจัดขยะมูลฝอย พบสิ่งผิดปกติต่าง ๆ เช่น มีควันหรือกลิ่นเหม็นไหม้ มีไอน้ำร้อนลอยตัวขึ้นมาจากชั้นขยะมากผิดปกติ ท่อระบายอากาศในแนวตั้งมีลักษณะโค้งงอเนื่องจากความร้อนในบ่อกำจัดขยะ หรือมีน้ำมันสีดำหรือสีน้ำตาลเข้มไหลออกมาจากบ่อกำจัดขยะ ให้แจ้งองค์กรปกครองส่วนท้องถิ่นโดยเร็ว และหากพบเหตุเพลิงไหม้สถานที่กำจัดขยะมูลฝอย ให้ดำเนินการแจ้งองค์กรปกครองส่วนท้องถิ่น และสำนักงานป้องกันและบรรเทาสาธารณภัยจังหวัดโดยทันที เพื่อร่วมกันระงับเหตุเพลิงไหม้ในพื้นที่ พร้อมทั้งแจ้งกรมควบคุมมลพิษ ที่หมายเลขโทรศัพท์ ๑๖๕๐ สำนักงานทรัพยากรธรรมชาติและสิ่งแวดล้อมจังหวัด สำนักงานสิ่งแวดล้อมภาค สำนักงานสาธารณสุขจังหวัด เพื่อหาแนวทางและมาตรการในการป้องกันสิ่งแวดล้อมและสุขภาพอนามัยของประชาชนในบริเวณพื้นที่ใกล้เคียงที่อาจได้รับผลกระทบจากเหตุดังกล่าวต่อไป

ในกรณีที่เกิดเหตุเพลิงไหม้สถานที่กำจัดขยะมูลฝอย ให้ดำเนินการดังนี้

๑. กำหนดตำแหน่งของจุดที่เกิดเพลิงไหม้ โดยจะต้องมีแผนที่ละเอียดเพื่อให้นักผจญเพลิงสามารถใช้ในการวางแผนเพื่อดับไฟได้

๒. ตัดสินใจว่าสามารถดับไฟได้เองหรือไม่ หากไม่ ให้ทำการแจ้งผู้บังคับบัญชาเพื่อให้หน่วยดับเพลิงเข้ามาดำเนินการ ในกรณีที่ท้องถิ่นไม่สามารถดับเพลิงได้เอง ให้ประสานขอรับการสนับสนุนจากหน่วยงานภายนอกทันที พร้อมกับแจ้งป้องกันและบรรเทาสาธารณภัย สำนักงานทรัพยากรธรรมชาติและสิ่งแวดล้อมจังหวัด สำนักงานสิ่งแวดล้อมภาคในพื้นที่ และกรมควบคุมมลพิษ (ที่หมายเลขโทรศัพท์ ๑๖๕๐) โดยด่วน

๓. ตัดระบบรวบรวมก๊าซทันที (ถ้ามี) โดยพนักงานประจำสถานที่กำจัดขยะ และเตรียมเครื่องกำเนิดไฟฟ้าสำรองไว้ใช้งาน กรณีที่มีการตัดกระแสไฟฟ้า

๔. เตรียมเครื่องสูบน้ำที่เคลื่อนที่ได้ที่ใช้ใช้น้ำมันเชื้อเพลิง โดยอาจสูบน้ำจากแหล่งน้ำใกล้เคียงหรือน้ำในระบบบำบัดน้ำเสีย

๕. พิจารณาว่าเป็นการเกิดไฟแบบใด เช่น ไฟไหม้ที่ผิวหน้าขยะ หรือไฟไหม้กันบ่อ หรือเกิดพร้อมกันทั้งสองบริเวณ และพิจารณาทางเลือกที่ใช้ในการดับไฟ เช่น การใช้โฟมดับไฟ ดินสาดรอง หรือน้ำ หรือทำแนวกันไฟ ตามลักษณะการเกิดเพลิงไหม้ และการให้เจ้าหน้าที่สวมใส่อุปกรณ์ป้องกันส่วนบุคคล ในกรณีที่มีการลุกลามขนาดใหญ่ ให้ทำแนวกันไฟโดยกำจัดเชื้อเพลิงโดยการแยกขยะที่อาจเป็นเชื้อเพลิงให้ออกจากบริเวณเพลิงไหม้ รวมทั้งการใช้ดินกลบทับอย่างรวดเร็ว เพื่อตัดออกซิเจน

๖. อาจให้มีการปรับพื้นที่กองขยะให้ระดับเพลิงหรือหน่วยดับเพลิงสามารถเข้าสู่พื้นที่ได้อย่างสะดวกในการดับเพลิง

๗. ตรวจสอบมลพิษต่าง ๆ ที่เกิดขึ้น เช่น ก๊าซ เขม่าควัน และน้ำเสีย กรณีที่มีค่าเกินมาตรฐานที่อาจเป็นอันตรายต่อสุขภาพ ให้แจ้งประชาชนที่ได้รับผลกระทบเพื่อหามาตรการป้องกัน หรืออพยพออกนอกพื้นที่แล้วแต่กรณี จนกระทั่งสถานการณ์เข้าสู่สภาวะปกติ

รายชื่อสถานที่กำจัดขยะที่ต้องมีการเฝ้าระมัดระวังอย่างเข้มงวด (มีขยะสะสม มากกว่า ๕๐,๐๐๐ ตัน ขึ้นไป)

| องค์กรปกครองส่วนท้องถิ่น | จังหวัด |
|---|-----------------|
| เทศบาลนครนครศรีธรรมราช | นครศรีธรรมราช |
| เทศบาลเมืองพระพุทธบาท | สระบุรี |
| เทศบาลเมืองลพบุรี | ลพบุรี |
| เทศบาลนครขอนแก่น | ขอนแก่น |
| บ่อขยะหจก.บางไทรรีไซเคิล (เทศบาลตำบลบางไทร) | พระนครศรีอยุธยา |
| บ่อขยะบริษัท ดับเบิลยูจีพีอี จำกัด (เทศบาลตำบลท่าแลง) | ชลบุรี |
| องค์การบริหารส่วนตำบลเมืองขีดขิน | สระบุรี |
| เทศบาลตำบลบ้านฉาง | ระยอง |
| เทศบาลเมืองเลย | เลย |
| เทศบาลตำบลพัฒนานคร | สระแก้ว |
| บ่อขยะบริษัทบางปะอิน เวสต์ เมเนจเม้นท์ จำกัด (เทศบาลตำบลเชียงรากน้อย) | พระนครศรีอยุธยา |
| เทศบาลเมืองตะพานหิน | พิจิตร |
| เทศบาลตำบลลำแก่น | พังงา |
| เทศบาลเมืองหล่มสัก | เพชรบูรณ์ |
| เทศบาลตำบลคุระบุรี | พังงา |
| เทศบาลนครเกาะสมุย | สุราษฎร์ธานี |
| เทศบาลนครนครปฐม | นครปฐม |
| องค์การบริหารส่วนตำบลศาลาด่าน | กระบี่ |
| เทศบาลเมืองฉะเชิงเทรา | ฉะเชิงเทรา |

รายชื่อสถานที่กำจัดขยะที่ต้องมีการเผาระมัดระวังอย่างใกล้ชิด (มีขยะสะสมมากกว่า ๑๐,๐๐๐ - ๕๐,๐๐๐ ตัน)

| องค์กรปกครองส่วนท้องถิ่น | จังหวัด |
|--|-----------------|
| เทศบาลเมืองอรัญประเทศ | สระแก้ว |
| เทศบาลเมืองสระแก้ว | สระแก้ว |
| เทศบาลตำบลเขตรอุดมศักดิ์ | ชลบุรี |
| บ่อขยะนายสถาพร มาทรัพย์ (องค์การบริหารส่วนตำบลคลอง ๓) | ปทุมธานี |
| เทศบาลตำบลเกาะเต่า | สุราษฎร์ธานี |
| บ่อขยะบริษัท อุทัยคลินิก เอนเนอร์จี จำกัด (เทศบาลตำบลอุทัย) | พระนครศรีอยุธยา |
| บ่อขยะนายจากรวัฒน์ สุนทรเวชพงษ์ (องค์การบริหารส่วนตำบลห้วยยาง) | ระยอง |
| เทศบาลตำบลปากน้ำแหลมสิงห์ | จันทบุรี |
| เทศบาลตำบลมะขามคู่ | ระยอง |
| บ่อขยะบจ.ชวสิงห์ (องค์การบริหารส่วนตำบลหนองอิรุณ) | ชลบุรี |
| บ่อขยะบจ.คลินิก ซิตี (องค์การบริหารส่วนตำบลเขาคันทรง) | ชลบุรี |
| เทศบาลตำบลมาบข่า | ระยอง |
| เทศบาลเมืองบัวขาว | กาฬสินธุ์ |
| เทศบาลตำบลห้วยพลู | นครปฐม |
| เทศบาลตำบลหนองเรือ | ขอนแก่น |
| เทศบาลเมืองปากช่อง | นครราชสีมา |
| องค์การบริหารส่วนตำบลนิคมพัฒนา | ระยอง |
| เทศบาลตำบลสุนทรภู่ | ระยอง |
| เทศบาลตำบลท่าเรือ | พระนครศรีอยุธยา |
| บ่อนายเกรียงศักดิ์ ตันหนึ่ง (องค์การบริหารส่วนตำบลหนามแดง) | ฉะเชิงเทรา |
| เทศบาลเมืองลำตาเสา | พระนครศรีอยุธยา |
| องค์การบริหารส่วนตำบลท่าแค | ลพบุรี |
| เทศบาลตำบลแสนตุง | ตราด |
| องค์การบริหารส่วนตำบลศรีมหาโพธิ์ | ปราจีนบุรี |
| บ่อขยะนางประคอง บุญพิสัย (องค์การบริหารส่วนตำบลนาหินลาด) | นครนายก |
| เทศบาลตำบลแก่ง-กะเจ็ด | ระยอง |

| องค์กรปกครองส่วนท้องถิ่น | จังหวัด |
|---|------------|
| เทศบาลเมืองชุมพร | ชุมพร |
| องค์การบริหารส่วนตำบลไม้ฝาด | ตรัง |
| องค์การบริหารส่วนตำบลท่าตุม | ปราจีนบุรี |
| เทศบาลตำบลเขาขวาง | ราชบุรี |
| บ่อขยะนายสาโรจน์ ศุภสิริ (เทศบาลตำบลป่าเมต) | แพร่ |
| บ่อขยะเอกชน (เทศบาลเมืองเขาสามยอต) | ลพบุรี |
| เทศบาลตำบลบ้านแหลม | เพชรบุรี |
| เทศบาลเมืองท่าเรือพระแท่น | กาญจนบุรี |
| องค์การบริหารส่วนตำบลโคกเคียน | นราธิวาส |
| เทศบาลตำบลเรือเสาะ | นราธิวาส |
| องค์การบริหารส่วนตำบลพนานิคม | ระยอง |
| เทศบาลตำบลกุดสิม | กาฬสินธุ์ |
| เทศบาลตำบลท่าม่วง | กาญจนบุรี |
| องค์การบริหารส่วนตำบลลกบินทร์ | ปราจีนบุรี |
| เทศบาลเมืองควนลัง | สงขลา |
| เทศบาลตำบลหัวสำโรง | ฉะเชิงเทรา |
| เทศบาลตำบลศรีมหาโพธิ์ | ปราจีนบุรี |
| เทศบาลตำบลเมืองเก่า | ปราจีนบุรี |

รายชื่อสถานที่กำจัดขยะที่ต้องมีการเผาระวังอย่างสม่ำเสมอ (มีขยะสะสมมากกว่า ๕,๐๐๐ - ๑๐,๐๐๐ ตัน)

| องค์กรปกครองส่วนท้องถิ่น | จังหวัด |
|---|-----------------|
| เทศบาลเมืองบัวใหญ่ | นครราชสีมา |
| บ่อขยะบริษัทพันท้ายรีไซเคิล จำกัด (เขตตำบลพันท้ายนรสิงห์) | สมุทรสาคร |
| องค์การบริหารส่วนตำบลหนองมะค่าโมง | สุพรรณบุรี |
| เทศบาลตำบลกงดิน | ระยอง |
| เทศบาลตำบลธาตุพนม | นครพนม |
| เทศบาลตำบลภาชี | พระนครศรีอยุธยา |
| เทศบาลตำบลสำนารายณ์ | ลพบุรี |
| เทศบาลเมืองนครพนม | นครพนม |
| เทศบาลตำบลบ่อพลอย | ตราด |
| เทศบาลตำบลกำเนิดนพคุณ | ประจวบคีรีขันธ์ |
| เทศบาลตำบลนาดี | ปราจีนบุรี |
| เทศบาลตำบลบางคล้า | ฉะเชิงเทรา |
| บ่อนายศรีทธา รัตนบุรี (ตำบลควนกรด) | นครศรีธรรมราช |
| เทศบาลตำบลดอนยายหอม | นครปฐม |
| องค์การบริหารส่วนตำบลปะเหลียน | ตรัง |
| เทศบาลตำบลบ้านสร้าง | ปราจีนบุรี |
| เทศบาลตำบลศรีประจันต์ | สุพรรณบุรี |
| เทศบาลตำบลมะรือโบตก | นราธิวาส |
| เทศบาลตำบลพรหมบุรี | สิงห์บุรี |
| องค์การบริหารส่วนตำบลช่องสาริกา | ลพบุรี |
| เทศบาลตำบลพัฒนานิคม | ลพบุรี |
| เทศบาลตำบลย่านตาขาว | ตรัง |
| องค์การบริหารส่วนตำบลท่าเสา | กาญจนบุรี |
| เทศบาลตำบลท่าวัง | ลพบุรี |
| เทศบาลตำบลดีลัง | ลพบุรี |
| องค์การบริหารส่วนตำบลหล่อลุง | พังงา |

| องค์กรปกครองส่วนท้องถิ่น | จังหวัด |
|---------------------------------|-----------------|
| เทศบาลเมืองสองพี่น้อง | สุพรรณบุรี |
| เทศบาลตำบลชัยสมอทอด | เพชรบูรณ์ |
| องค์การบริหารส่วนตำบลคลองตะเกรา | ฉะเชิงเทรา |
| เทศบาลตำบลบางนมโค | พระนครศรีอยุธยา |
| องค์การบริหารส่วนตำบลแก่งหางแมว | จันทบุรี |
| เทศบาลตำบลเมืองคอง | นครราชสีมา |
| องค์การบริหารส่วนตำบลชัยบาดาล | ลพบุรี |
| เทศบาลตำบลสามเมือง | พระนครศรีอยุธยา |
| เทศบาลตำบลห้วยเหนียว | กาญจนบุรี |
| องค์การบริหารส่วนตำบลปากน้ำ | สตูล |
| เทศบาลตำบลบางปะหัน | พระนครศรีอยุธยา |
| องค์การบริหารส่วนตำบลแม่ลา | พระนครศรีอยุธยา |
| องค์การบริหารส่วนตำบลแก่งกระจาน | เพชรบุรี |
| เทศบาลตำบลดอนอะราง | บุรีรัมย์ |
| เทศบาลตำบลตะเคียนเตี้ย | ชลบุรี |
| เทศบาลตำบลค่ายเนินวง | จันทบุรี |
| เทศบาลตำบลสองพี่น้อง | จันทบุรี |
| องค์การบริหารส่วนตำบลควนกาหลง | สตูล |
| เทศบาลตำบลปากคาด | บึงกาฬ |
| เทศบาลตำบลนครหลวง | พระนครศรีอยุธยา |
| เทศบาลตำบลชัยภู่านาย | ราชบุรี |

ขั้นตอนการระงับเหตุเมือเกิดเพลิงไหม้สถานทกาจตขยะมูลฝอย

เจ้าหน้าที่พบเหตุไฟไหม้

รายงานผู้บังคับบัญชา

ขั้นตอนที่ 1

กำหนดตำแหน่งของจุดที่เกิดไฟไหม้

ขั้นตอนที่ 2

ตัดสินใจดับไฟด้วยตนเอง

ความร้อน



เชื้อเพลิง

กลไกการเกิดไฟ



ห้องดับไฟได้เอง



ต้องดับไฟไม่ได้
ประสานขอรับการสนับสนุน
ความช่วยเหลือจากหน่วยงานภายนอก

ขั้นตอนที่ 4
เตรียมเครื่องกำเนิดไฟฟ้าสำรอง

ขั้นตอนที่ 5
เตรียมเครื่องสูบน้ำแบบน้ำมัน

ขั้นตอนที่ 3
ติดตั้งระบบรวบรวมก๊าซทันที (ถ้ามี)

ขั้นตอนที่ 6
พิจารณาว่าเป็นการเกิดไฟไหม้ประเภทใดและแนวทางในการดับไฟ

ขั้นตอนที่ 7
เพิ่มศักยภาพในการเข้าถึงพื้นที่โดยเฉพาะจุดที่เกิดไฟไหม้และการปรับระดับความลาดชันของกองขยะมูลฝอย

6.1
การตัดไฟบริเวณผิวหน้า

6.2
การตัดไฟระดับลึกลงไปใก้นหลุม

6.3
การตัดไฟทั้งในระดับผิวหน้าและระดับลึกลงไปใก้นหลุม

ขั้นตอนที่ 8
ตรวจสอบการปล่อยมลพิษออกนอกพื้นที่ที่ทั้งด้านคุณภาพอากาศ น้ำเสีย

ไฟไหม้ระดับ 2
- ใช้ดินกลบทับ
- ใช้น้ำดับไฟ
ไฟไหม้ระดับ 3 และ 4
- ทำแนวกันไฟ
- ใช้โฟมหรือใช้น้ำ
- ใช้ดินกลบทับ

ไฟไหม้ระดับ 2, 3 และ 4
- ทำแนวกันไฟ
- การเปิดผิวหน้าบริเวณที่เกิดไฟไหม้
- ใช้โฟมหรือใช้น้ำ
- ใช้ดินกลบทับ

ไฟไหม้ระดับ 2, 3 และ 4
- ทำแนวกันไฟ
- ใช้โฟมหรือใช้น้ำ
- ใช้ดินกลบทับ

ขั้นตอนที่ 9
การแจ้งเตือนและอพยพโดยพิจารณาจากระดับความรุนแรงของการเกิดไฟไหม้

ขั้นตอนที่ 10
ดำเนินการตามแผนบรรเทาทุกข์และแผนฟื้นฟูสถานที่ที่กำจัด

ขั้นตอนที่ 11
บันทึกเหตุการณ์ที่เกิดขึ้นและนำเสนอผู้บังคับบัญชาตามลำดับ



ข้อมูลเพิ่มเติม <http://www.pcd.go.th>



กรมควบคุมมลพิษ

เผยแพร่โดย:กรมกรร สีกาฬ



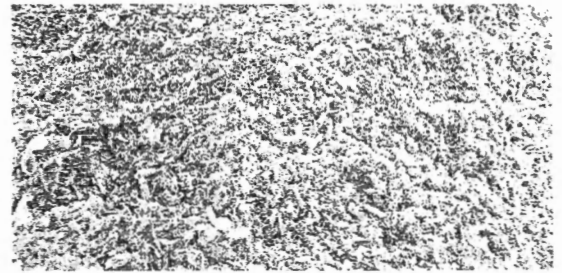
รู้เท่าทัน เพื่อป้องกันเหตุเพลิงไหม้ โรงงานแปรรูปเชื้อเพลิงขยะ (RDF)

สิ่งที่ส่งมาด้วย ๑



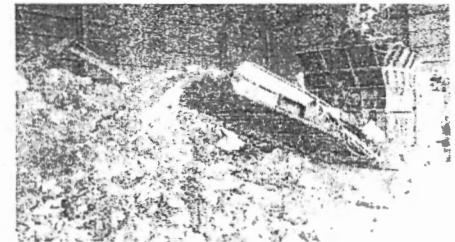
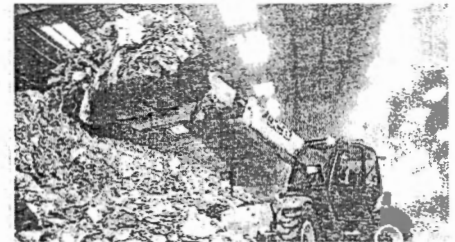
1) ป้องกันโดยการควบคุมคุณภาพของ RDF ที่ผลิตได้

- RDF ต้องไม่มีขยะอินทรีย์เจือปน
- RDF ต้องไม่เกิดการย่อยสลายทางชีวภาพ
- RDF มีการควบคุมอุณหภูมิและความชื้นอย่างเหมาะสม
- มีการพิจารณาระดับการบดย่อยและขนาดของ RDF
- ควบคุมระดับแคลเซียมใน RDF เพื่อยับยั้งการเกิดปฏิกิริยากาการหมัก ซึ่งอาจก่อให้เกิดก๊าซไฮโดรเจนและความร้อนซึ่งมีโอกาสเสี่ยงที่จะก่อให้เกิดเหตุเพลิงไหม้



2) การจัดการกับสถานที่เก็บกัก RDF ซึ่งจะต้องมีการควบคุมปัจจัยต่างๆ

- ออกแบบหรือจัดการสถานที่เก็บกัก RDF ที่ไม่ให้เกิดการดูดซับความชื้นในสถานที่เก็บกัก RDF ซึ่งจะก่อให้เกิดการย่อยสลายทางชีวภาพ
- พิจารณาโครงสร้างของสถานที่เก็บกัก RDF โดยจะต้องออกแบบป้องกันไม่ให้เกิดกระแสลมที่พัดขึ้นจากด้านล่างขึ้นไปยังด้านบน และจะต้องสามารถเดินตรวจสอบในสถานที่ ได้ทุกจุดอย่างสะดวก
- มีการตรวจสอบอุณหภูมิและความเข้มข้นของก๊าซต่างๆ เช่น ก๊าซคาร์บอนมอนอกไซด์ ก๊าซมีเทน เป็นต้น
- หลีกเลี่ยงการเก็บกัก RDF ในระยะยาว กรณีที่จำเป็นต้องเก็บกัก RDF ในระยะยาว ต้องมีการควบคุมอุณหภูมิและความชื้นอย่างเหมาะสม
- ห้ามก่อให้เกิดกิจกรรมใดๆ ที่เกิดประกายไฟในสถานที่ รวมทั้งห้ามสูบบุหรี่หรือติดตั้งหลอดไฟที่เกิดความร้อนสูง โดยเด็ดขาด



3) ระบบป้องกันเพลิงไหม้ ในโรงงานแปรรูปเชื้อเพลิงขยะ (RDF)

- ระบบป้องกันเพลิงไหม้จะต้องมีการดำเนินการให้อยู่ในสภาพดีตลอดเวลา รวมทั้งให้มีการเตรียมพร้อมในการจัดการระงับเหตุภัยพิบัติให้เป็นไปตามมาตรฐานหรือข้อกำหนดที่เกี่ยวข้อง
- การจัดการกับเหตุเพลิงไหม้ที่เกิดขึ้น ให้มีการติดตั้งระบบดับเพลิงที่มีน้ำสำหรับดับเพลิง ในปริมาณที่มากพอตลอดเวลา รวมทั้งต้องมีการจัดการ RDF หลังจากที่ทำการดับเพลิงแล้วเสร็จ



กรมควบคุมมลพิษ

ข้อมูลเพิ่มเติม ๑ <http://www.pcd.go.th>

กองจัดการกากของเสียและสารอันตราย ส่วนขยะมูลฝอยชุมชน โทร 02 298 2480 - 6