



คู่มือการปฏิบัติงานกองช่าง

องค์การบริหารส่วนตำบลหนองฮี  
ตำบลหนองฮี อำเภอปลาปาก  
จังหวัดนครพนม

## คำนำ

กองช่าง องค์การบริหารส่วนตำบลหนองฮี มีหน้าที่เกี่ยวกับงานสำรวจ ออกแบบ การจัดทำ ข้อมูล ด้านวิศวกรรม การจัดเก็บ และการทดสอบคุณภาพวัสดุ งานออกแบบและเขียนแบบ การตรวจสอบการ ก่อสร้างงานควบคุมอาคารตามระเบียบกฎหมายงานแผนปฏิบัติงานการก่อสร้าง และซ่อมบำรุงการควบคุม การก่อสร้าง และการซ่อมบำรุง และงานอื่นๆ ที่เกี่ยวข้องและที่ได้รับมอบ จึงได้จัดทำคู่มือปฏิบัติงานด้านต่างๆ ภายในกองช่างขึ้น เพื่อให้บุคลากรที่ปฏิบัติงานและได้ใช้เป็นแนวทางในการปฏิบัติงานร่วมกันให้เกิดความ ถูกต้อง และรวดเร็วในการทำงาน

## สารบัญ

เรื่อง	หน้า
1. โครงสร้างกองช่าง อบต. หนองฮี	1
2. โครงสร้างบุคลากรกองช่าง อบต. หนองฮี	2
3. แผนภูมิขั้นตอนการขออนุญาตก่อสร้างอาคาร/ตัดแปลง/รื้อถอน/เคลื่อนย้ายอาคาร/ เอกสาร ประกอบการพิจารณา	3-4
4. กฎกระทรวงฯ/อัตราค่าธรรมเนียม	5
5. แผนภูมิขั้นตอนการขอหนังสือรับรองสิ่งปลูกสร้างในที่ดิน	6
6. มาตรฐานการประกอบกิจการน้ำมันเชื้อเพลิงแผงผนังแสดงขั้นตอนการออกใบอนุญาตประกอบกิจการ น้ำมันเชื้อเพลิง กิจการควบคุมประเภทที่ 3	7
7. ขั้นตอนการขออนุญาต/ต่อใบอนุญาตประกอบกิจการควบคุม/ค่าธรรมเนียม	8-9

## บทนำ

กองช่าง องค์การบริหารส่วนตำบลหนองฮี มีหน้าที่เกี่ยวกับงานสำรวจ ออกแบบ การจัดทำ งาน ออกแบบและเขียนแบบ การตรวจสอบการก่อสร้าง งานควบคุมอาคารตามระเบียบ กฎหมาย และซ่อมบำรุง และงานอื่นๆที่เกี่ยวข้องและได้รับมอบหมาย แบ่งส่วนงานราชการภายในออกเป็น 3 งาน

1. งานก่อสร้าง
2. งานสาธารณูปโภค
3. งานออกแบบควบคุมอาคาร

การจัดทำคู่มือปฏิบัติงานของกองช่าง เป็นเครื่องมือที่สำคัญอย่างยิ่งในการทำงาน และปฏิบัติงาน ซึ่งเป็นการจัดทำรายละเอียดของการทำงานในหน่วยงานนั้นๆ อย่างเป็นระบบ และครบถ้วน สามารถนำไปใช้ ประโยชน์ได้หลายประการ เช่น การสอนงาน การตรวจสอบการทำงาน การควบคุมงาน และติดตามงาน และ การประเมินการปฏิบัติงาน ทั้งนี้ กองช่าง มีวัตถุประสงค์ ดังนี้

1. เพื่อให้ข้าราชการและพนักงานจ้างตามภารกิจ พนักงานจ้างเหมาบริการของกองช่าง มีคู่มือการ ปฏิบัติงานที่ชัดเจน เป็นลายลักษณ์อักษร ซึ่งแสดงขั้นตอนการปฏิบัติงานของกิจกรรม กระบวนการต่างๆของ กองช่าง

2. เพื่อเป็นการสร้างมาตรฐานการปฏิบัติงาน ซึ่งจะช่วยให้การทำงานของกองช่างได้มาตรฐานเป็นไป ตามเป้าหมาย หรือการบริการที่มีคุณภาพ รวดเร็ว ทันตามกำหนดเวลา มีการทำงานอย่างปลอดภัย บรรลุ เป้าหมายข้อกำหนดสำคัญของกระบวนการ

# โครงสร้างกองช่าง องค์การบริหารส่วนตำบลหนองฮี

กองช่าง

งานก่อสร้าง

งานออกแบบควบคุมอาคาร

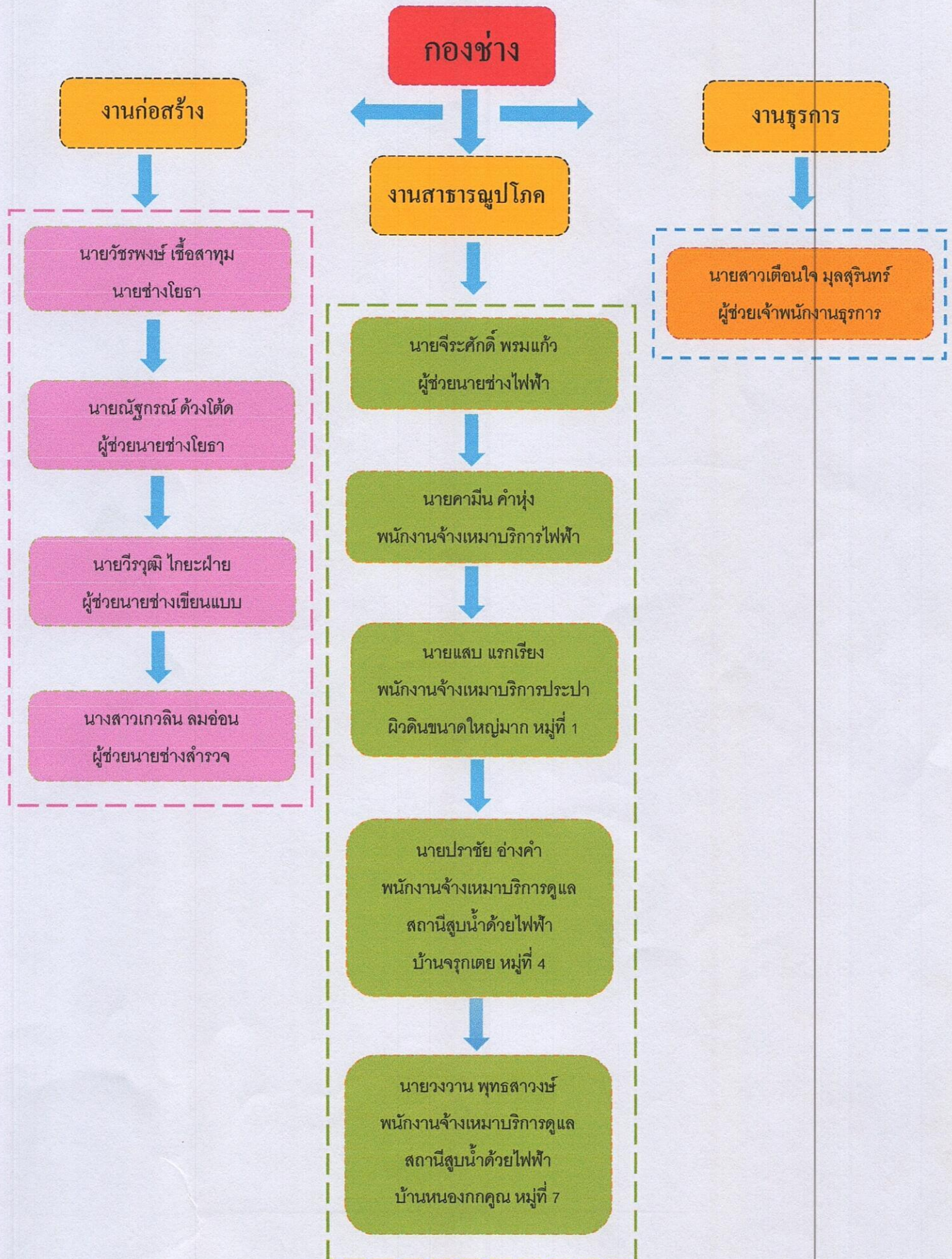
งานสาธารณูปโภค

- งานสำรวจออกแบบ เขียนแบบ งานประมาณราคาโครงการก่อสร้าง
- งานตรวจสอบแบบแปลน แผนผังการขออนุญาตปลูกสร้างอาคาร
- งานดำเนินการก่อสร้าง ถนน สะพาน ทางเท้า และสิ่งติดตั้งอื่นๆ
- งานซ่อมบำรุงรักษาอาคาร ถนน สะพาน ทางเท้า
- งานประมาณราคา งานซ่อมบำรุงรักษา
- งานจัดทำราคากลางโครงการก่อสร้างตามหลักเกณฑ์และวิธีการกำหนดราคากลางก่อสร้าง

- งานควบคุมการก่อสร้าง
- งานประมาณการค่าโครงการ
- งานขออนุญาตก่อสร้างอาคาร และออกหนังสือรับรองสิ่งปลูกสร้าง
- งานปรับปรุง ซ่อมแซม ถนน อาคารสำนักงาน
- งานสำรวจออกแบบ จัดทำวัสดุเกี่ยวกับการก่อสร้าง
- งานวางโครงการและควบคุมการก่อสร้าง

- งานควบคุมดูแล ติดตั้ง ต่อเติม และซ่อมบำรุงงานไฟฟ้า
- งานสำรวจ วิเคราะห์ข้อมูลเพื่อใช้ในการออกแบบ
- งานสำรวจ ออกแบบ จัดทำวัสดุเกี่ยวกับการก่อสร้างติดตั้งซ่อมบำรุงไฟฟ้าสาธารณะ
- งานควบคุมดูแลระบบน้ำ น้ำดื่ม น้ำใช้ ตามจุดต่างๆ
- ตรวจสอบร้องเรียนการก่อสร้างโดยไม่ได้รับอนุญาตตามเขตพื้นที่รับผิดชอบ

## โครงสร้างบุคลากรกองช่าง องค์การบริหารส่วนตำบลหนองฮี

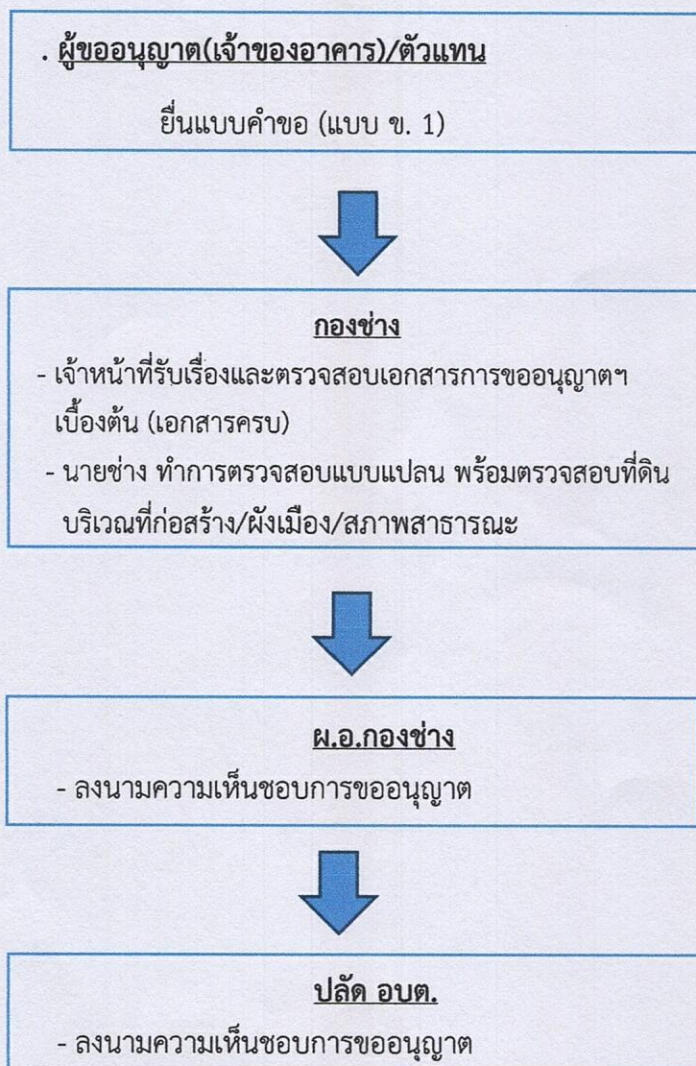


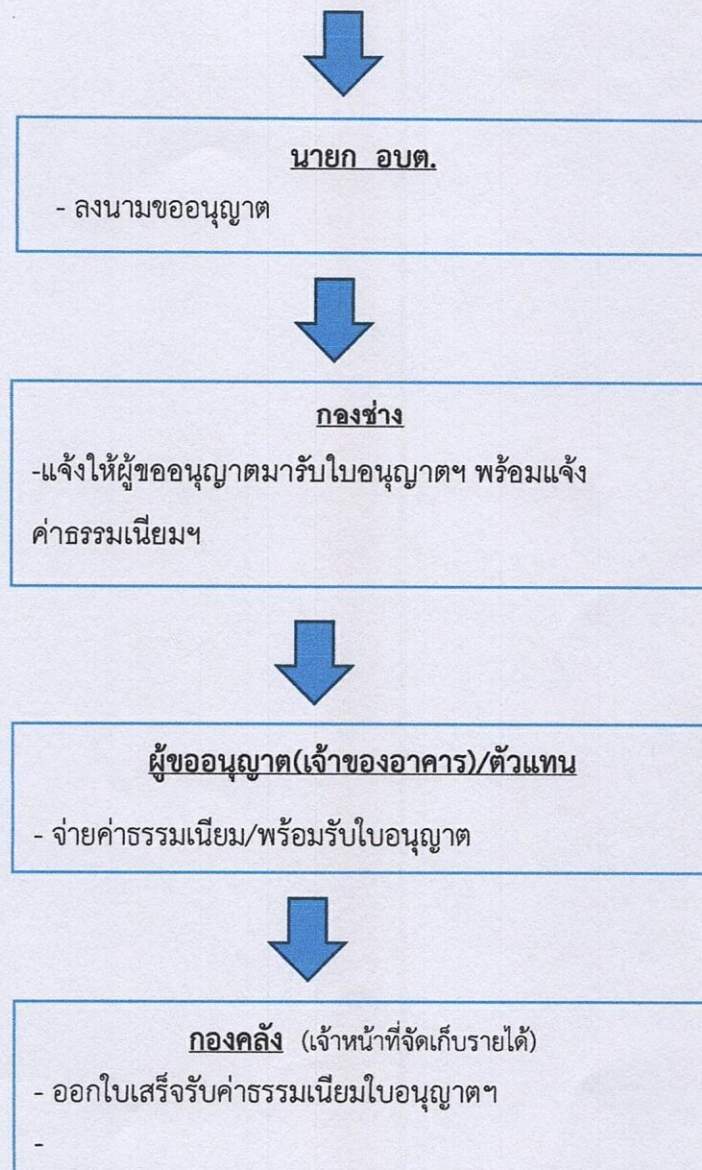


## แผนภูมิขั้นตอนการขออนุญาตก่อสร้างอาคาร/ตัดแปลง/รื้อถอน/เคลื่อนย้าย

ด้านการโยธา

### ขั้นตอนการให้บริการ





**\*\*ระยะเวลาการออกใบอนุญาตฯ ใช้เวลาไม่เกิน 45 วัน (ไม่รวมเสาร์อาทิตย์ และวันนักขัตฤกษ์)\*\***

#### เอกสารประกอบการพิจารณา

1. บัตรประจำตัวประชาชนและสำเนาทะเบียนบ้านผู้ขออนุญาต
2. สำเนาโฉนดที่ดิน (กรณีผู้ขอไม่ใช่เจ้าของที่ดินต้องมีหนังสือยินยอมของเจ้าของที่ดินหรือสำเนาสัญญาเช่าที่ดินพร้อมเอกสาร)

3. แบบแปลนการก่อสร้าง

4. หนังสือยินยอมขีดเขตที่ดินต่างเจ้าของ

**\*\*\* กรณีก่อสร้างบ้านขนาดเกิน 150 ตร.ม. เอกสารเพิ่มเติม ดังนี้**

1. รายการคำนวณโครงสร้าง
2. สำเนาใบอนุญาตผู้ประกอบวิชาชีพวิศวกรรมควบคุม
3. หนังสือรับรองเป็นผู้ประกอบวิชาชีพวิศวกรรมควบคุม



## กฎกระทรวง

ฉบับที่ 70 พ.ศ. (2564)

ออกตามความในพระราชบัญญัติควบคุมอาคาร พ.ศ. 2522 อาศัยอำนาจตามความในมาตรา 5 (1) แห่งพระราชบัญญัติควบคุมอาคาร พ.ศ. 2522 รัฐมนตรีว่าการกระทรวงมหาดไทยออกกฎกระทรวงไว้ดังต่อไปนี้ให้ยกเลิกความในข้อ 1 และข้อ 2 แห่งกฎกระทรวง ฉบับที่ 7 (พ.ศ. 2528) ออกตามความในพระราชบัญญัติควบคุมอาคาร พ.ศ. 2522 และให้ใช้ความต่อไปนี้แทน

“ข้อ 1 ให้กำหนดค่าธรรมเนียมการออกใบอนุญาต ดังต่อไปนี้

(1) อาคารที่ใช้เพื่อการอยู่อาศัยไม่เกินสองชั้นและมีพื้นที่ทุกชั้นในหลังเดียวกันรวมกันไม่เกิน 150 ตารางเมตร หรืออาคารที่ใช้เพื่อเก็บผลิตผลทางการเกษตรที่มีพื้นที่ทุกชั้นในหลังเดียวกันรวมกันไม่เกิน 100 ตารางเมตรหรืออาคารเพื่อการเลี้ยงสัตว์ที่มีพื้นที่ทุกชั้นในหลังเดียวกันรวมกันไม่เกิน 100 ตารางเมตร หรือรั้วกำแพงหรือประตูที่เป็นอาคารตามกฎหมายว่าด้วยการควบคุมอาคาร ให้เรียกเก็บในอัตรา ดังต่อไปนี้

(ก) ใบอนุญาตก่อสร้าง	ฉบับละ	20	บาท
(ข) ใบอนุญาตดัดแปลง	ฉบับละ	10	บาท
(ค) ใบอนุญาตรื้อถอน	ฉบับละ	10	บาท
(ง) ใบอนุญาตเคลื่อนย้าย	ฉบับละ	10	บาท
(จ) ใบอนุญาตเปลี่ยนการใช้	ฉบับละ	20	บาท

(2) อาคารอื่นนอกจากอาคารตาม (1) ให้เรียกเก็บในอัตรา ดังต่อไปนี้

(ก) ใบอนุญาตก่อสร้าง	ฉบับละ	200	บาท
(ข) ใบอนุญาตดัดแปลง	ฉบับละ	100	บาท
(ค) ใบอนุญาตรื้อถอน	ฉบับละ	50	บาท
(ง) ใบอนุญาตเคลื่อนย้าย	ฉบับละ	50	บาท
(จ) ใบอนุญาตเปลี่ยนการใช้	ฉบับละ	200	บาท
(ฉ) ใบรับรอง	ฉบับละ	100	บาท
(ช) ใบแทนใบอนุญาตหรือใบแทนใบรับรอง	ฉบับละ	10	บาท

## แผนภูมิขั้นตอนการขอหนังสือรับรองสิ่งปลูกสร้างในที่ดิน

ด้านการโยธา

### ขั้นตอนการให้บริการ

#### ขอใบรับรองสิ่งปลูกสร้างฯเจ้าของอาคาร

- ยื่นแบบคำขอใบรับรองสิ่งปลูกสร้างในที่ดิน

#### กองช่าง

- เจ้าหน้าที่รับเรื่องและตรวจสอบเอกสารการขอใบรับรองฯ เบื้องต้น (เอกสารครบ)
- นายช่างตรวจสอบสิ่งก่อสร้าง พร้อมตรวจสอบที่ดิน บริเวณที่ก่อสร้าง/ผังเมือง/สภาพสาธารณะ

#### ผู้อำนวยการกองช่าง

- ลงนามความเห็นชอบการขอรับรองฯ

#### ปลัด อบต.

- ลงนามความเห็นชอบการขอรับรองฯ

#### นายก อบต.

- ลงนามใบรับรองสิ่งปลูกสร้างในที่ดิน

#### กองช่าง

- แจ้งให้ผู้ขอมารับใบรับรองฯ พร้อมแจ้งค่าธรรมเนียม

#### ผู้ขอใบรับรองฯ(เจ้าของอาคาร)/ตัวแทน

- จ่ายค่าธรรมเนียม/พร้อมรับใบรับรองฯ

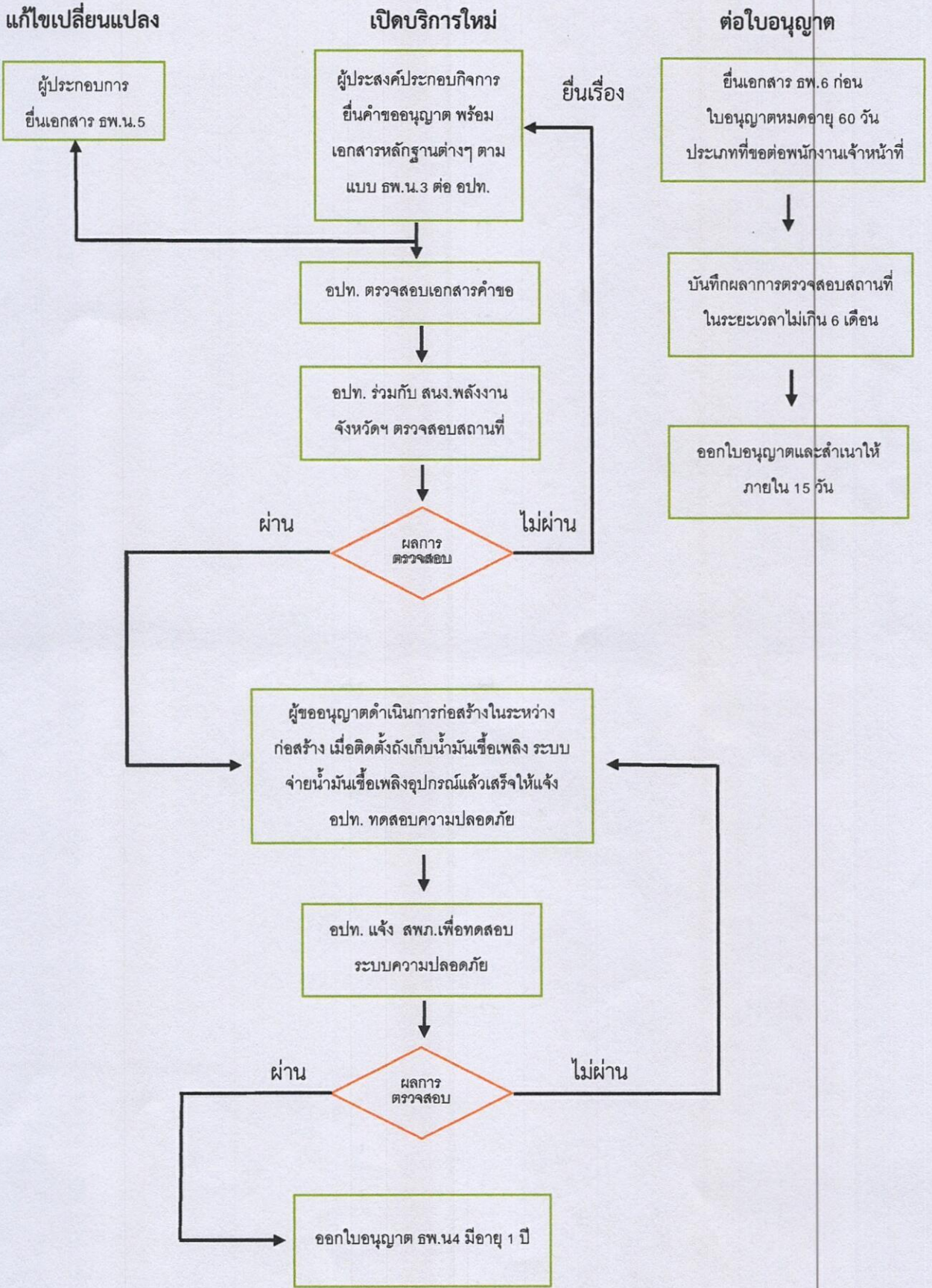
#### กองคลัง (เจ้าหน้าที่จัดเก็บรายได้)

- ออกใบเสร็จรับค่าธรรมเนียมใบรับรองฯ

- ค่าธรรมเนียมฉบับละ 10 บาท

**\*\*ระยะเวลาการออกใบรับรองฯ ใช้เวลาไม่เกิน 10 วัน (ไม่รวมเสาร์อาทิตย์ และวันนักขัตฤกษ์)\*\***

มาตรฐานการประกอบกิจการน้ำมันเชื้อเพลิง  
 แผนผังแสดงขั้นตอนการออกใบอนุญาตประกอบกิจการควบคุมประเภทที่ 3



ขั้นตอนการขออนุญาต/ต่อใบอนุญาตประกอบกิจการควบคุม	
งานให้บริการ	การขออนุญาต/ต่อใบอนุญาตประกอบกิจการควบคุม
หลักเกณฑ์ วิธีการ และเงื่อนไขในการยื่นคำขอ	

ในกรณีการขอต่อใบอนุญาต ให้ผู้ขอรับใบอนุญาตยื่นคำขอก่อนวันที่ใบอนุญาตสิ้นสุดอายุ เมื่อได้รับคำขอตกลงแล้วให้ถือว่าผู้ยื่นคำขอในฐานะผู้รับใบอนุญาตจนกว่าจะได้รับแจ้งคำสั่งไม่อนุญาตให้ต่ออายุใบอนุญาต การยื่นคำขอต่อใบอนุญาตและการให้ต่ออายุให้เป็นไปตามหลักเกณฑ์ วิธีการและเงื่อนไขที่กำหนดในกฎกระทรวง

ขั้นตอนและระยะเวลาการให้บริการ	
ขั้นตอนและระยะเวลาการให้บริการ	
1. ยื่นแบบคำขอ/ต่อใบอนุญาต	
2. ตรวจสอบเอกสาร	
3. ตรวจสอบสถานบริการน้ำมันเชื้อเพลิง	
4. จัดทำเอกสารใบอนุญาต	
5. เสนอใบอนุญาตไปยังผู้บริหารเพื่ออนุญาต	
6. แจ้งให้ผู้ขออนุญาตมารับเอกสารพร้อมจ่ายค่าธรรมเนียมใบอนุญาต	
7. ใช้ระยะเวลาทั้งสิ้นไม่เกิน 30 วัน นับตั้งแต่วันที่ได้รับขอ	

รายการเอกสารหลักฐานประกอบการยื่นคำขอ	
1. สำเนาบัตรประชาชนและสำเนาทะเบียนบ้าน (กรณีบุคคลธรรมดา)	
2. หนังสือรับรองการจดทะเบียน และผู้มีอำนาจลงชื่อแทนนิติบุคคลที่ออกให้ไม่เกิน 6 เดือน (กรณีเป็นนิติบุคคล)	
3. หนังสือมอบอำนาจ(ถ้ามี)/สำเนาบัตรประชาชน ของผู้มอบอำนาจและรับมอบอำนาจ	
4. สำเนาใบอนุญาตประกอบกิจการควบคุม(เดิม)	
5. สำเนากรมธรรมภัยประกันภัย	
6. สำเนาใบทะเบียนพาณิชย์	

1. การอนุญาตให้ใช้ถังเก็บน้ำมันเชื้อเพลิงไม่รวมถึงถังเก็บน้ำมันเชื้อเพลิงใต้พื้นดิน คิดค่าธรรมเนียมตามชนิดของน้ำมันเชื้อเพลิงและประมาตของถัง ดังนี้

ชนิดของถังน้ำมันเชื้อเพลิง	มีปริมาตรไม่เกิน 100,000 ลิตร	หมายเหตุ
ไวไฟน้อย	ค่าธรรมเนียมถังละ 400 บาท	ปริมาตรเกิน 100,000 ลิตร ค่าธรรมเนียม 5 บาท ต่อปริมาตร 10,000 ลิตร เศษของ 10,000 ลิตร คิด เป็น 10,000 ลิตร
ไวไฟปานกลาง	ค่าธรรมเนียมถังละ 600 บาท	ปริมาตรเกิน 100,000 ลิตร ค่าธรรมเนียม 60 บาท ต่อปริมาตร 10,000 ลิตร เศษของ 10,000 ลิตร คิด เป็น 10,000 ลิตร
ไวไฟมาก	ค่าธรรมเนียมถังละ 800 บาท	ปริมาตรเกิน 100,000 ลิตร ค่าธรรมเนียม 60 บาท ต่อปริมาตร 10,000 ลิตร เศษของ 10,000 ลิตร คิด เป็น 10,000 ลิตร

2. การอนุญาตให้ใช้ถังเก็บน้ำมันเชื้อเพลิงใต้พื้นดิน คิดค่าธรรมเนียมตามชนิดของน้ำมันเชื้อเพลิงและประมาตของถัง ดังนี้

ชนิดของถังน้ำมันเชื้อเพลิง	มีปริมาตรไม่เกิน 100,000 ลิตร	หมายเหตุ
ไวไฟน้อย	ค่าธรรมเนียมถังละ 200 บาท	ปริมาตรเกิน 100,000 ลิตร ค่าธรรมเนียม 20 บาท ต่อปริมาตร 10,000 ลิตร เศษของ 10,000 ลิตร คิดเป็น 10,000 ลิตร
ไวไฟปานกลาง	ค่าธรรมเนียมถังละ 250 บาท	ปริมาตรเกิน 100,000 ลิตร ค่าธรรมเนียม 25 บาท ต่อปริมาตร 10,000 ลิตร เศษของ 10,000 ลิตร คิดเป็น 10,000 ลิตร
ไวไฟมาก	ค่าธรรมเนียมถังละ 300 บาท	ปริมาตรเกิน 100,000 ลิตร ค่าธรรมเนียม 60 บาท ต่อปริมาตร 10,000 ลิตร เศษของ 10,000 ลิตร คิดเป็น 10,000 ลิตร

3. การอนุญาตให้ใช้ขวดน้ำมันเชื้อเพลิง หรือกระป๋องน้ำมันเชื้อเพลิงหรือถังน้ำมันเชื้อเพลิงภายในสถานีบริการน้ำมันเชื้อเพลิง คิดค่าธรรมเนียมตามปริมาตรรวมของน้ำมันเชื้อเพลิงแต่ละชนิด ดังนี้

ชนิดของถังน้ำมันเชื้อเพลิง	มีปริมาตรไม่เกิน 100,000 ลิตร	หมายเหตุ
ไวไฟน้อย	ค่าธรรมเนียมถังละ 200 บาท	ปริมาตรเกิน 100,000 ลิตร ค่าธรรมเนียม 20 บาท ต่อปริมาตร 10,000 ลิตร เศษของ 10,000 ลิตร คิด เป็น 10,000 ลิตร
ไวไฟปานกลาง	ค่าธรรมเนียมถังละ 250 บาท	ปริมาตรเกิน 100,000 ลิตร ค่าธรรมเนียม 25 บาท ต่อปริมาตร 10,000 ลิตร เศษของ 10,000 ลิตร คิด เป็น 10,000 ลิตร
ไวไฟมาก	ค่าธรรมเนียมถังละ 300 บาท	ปริมาตรเกิน 100,000 ลิตร ค่าธรรมเนียม 30 บาท ต่อปริมาตร 10,000 ลิตร เศษของ 10,000 ลิตร คิด เป็น 10,000 ลิตร

4. การอนุญาตให้ใช้ขวดน้ำมันเชื้อเพลิง หรือกระป๋องน้ำมันเชื้อเพลิงหรือถังน้ำมันเชื้อเพลิง นอกจากที่เก็บภายในสถานีบริการน้ำมันเชื้อเพลิง คิดค่าธรรมเนียมตามปริมาตรรวมของน้ำมันเชื้อเพลิงแต่ละชนิด ดังนี้

ชนิดของถังน้ำมันเชื้อเพลิง	มีปริมาตรไม่เกิน 100,000 ลิตร	หมายเหตุ
ไวไฟน้อย	ค่าธรรมเนียมถังละ 400 บาท	ปริมาตรเกิน 100,000 ลิตร ค่าธรรมเนียม 5 บาท ต่อปริมาตร 10,000 ลิตร เศษของ 10,000 ลิตร คิด เป็น 10,000 ลิตร
ไวไฟปานกลาง	ค่าธรรมเนียมถังละ 600 บาท	ปริมาตรเกิน 100,000 ลิตร ค่าธรรมเนียม 60 บาท ต่อปริมาตร 10,000 ลิตร เศษของ 10,000 ลิตร คิด เป็น 10,000 ลิตร
ไวไฟมาก	ค่าธรรมเนียมถังละ 800 บาท	ปริมาตรเกิน 100,000 ลิตร ค่าธรรมเนียม 80 บาท ต่อปริมาตร 10,000 ลิตร เศษของ 10,000 ลิตร คิด เป็น 10,000 ลิตร

5. การอนุญาตให้ใช้ถังขนส่งน้ำมันเชื้อเพลิงที่มีปริมาตรความจุ้น้ำมันไม่เกิน 100,000 ลิตร  
ค่าธรรมเนียมถังละ 250 บาท

